



ที่ มท ๐๘๐๔.๒/ว ๓/๐

สำนักงาน ก.จ. ก.ท. และ ก.อบต.

ถนนนครราชสีมา เขตดุสิต กทม. ๑๐๓๐๐

๑๙ มิถุนายน ๒๕๖๓

เรื่อง การจัดทำแผนอัตรากำลัง ๓ ปี ประจำปีงบประมาณ พ.ศ. ๒๕๖๔ - ๒๕๖๖

เรียน ประธาน ก.จ.จ. ก.ท.จ. ก.อบต.จังหวัด ทุกจังหวัด และ ก.เมืองพัทยา

สิ่งที่ส่งมาด้วย คู่มือการจัดทำแผนอัตรากำลัง ๓ ปี ประจำปีงบประมาณ พ.ศ. ๒๕๖๔ - ๒๕๖๖ จำนวน ๑ ชุด

ตามที่แผนอัตรากำลัง ๓ ปี ประจำปีงบประมาณ พ.ศ. ๒๕๖๑ - ๒๕๖๓ ขององค์กรปกครองส่วนท้องถิ่นทุกแห่งจะครบกำหนดใช้บังคับในวันที่ ๓๐ กันยายน ๒๕๖๓ โดยจะต้องดำเนินการจัดทำแผนอัตรากำลัง ๓ ปี ประจำปีงบประมาณ พ.ศ. ๒๕๖๔ - ๒๕๖๖ ให้แล้วเสร็จก่อนแผนอัตรากำลัง ๓ ปี ฉบับเดิมครบกำหนด นั้น

สำนักงาน ก.จ. ก.ท. และ ก.อบต. ขอเรียนว่า เพื่อให้การจัดทำแผนอัตรากำลัง ๓ ปี ประจำปีงบประมาณ พ.ศ. ๒๕๖๔ - ๒๕๖๖ ขององค์กรปกครองส่วนท้องถิ่นทุกแห่งเป็นไปด้วยความเรียบร้อย และมีผลบังคับใช้ในวันที่ ๑ ตุลาคม ๒๕๖๓ จึงแจ้งแนวทางการจัดทำแผนอัตรากำลัง ๓ ปี ประจำปีงบประมาณ พ.ศ. ๒๕๖๔ - ๒๕๖๖ โดยมีสาระสำคัญ ดังนี้

๑. ให้องค์กรปกครองส่วนท้องถิ่นทุกแห่งจัดทำแผนอัตรากำลัง ๓ ปี ประจำปีงบประมาณ พ.ศ. ๒๕๖๔ - ๒๕๖๖ โดยให้ถือปฏิบัติตามประกาศคณะกรรมการข้าราชการหรือพนักงานส่วนท้องถิ่น (ก.จ.จ. ก.ท.จ. ก.อบต.จังหวัด หรือ ก.เมืองพัทยา) เรื่อง หลักเกณฑ์และเงื่อนไขเกี่ยวกับการบริหารงานบุคคลขององค์กรปกครองส่วนท้องถิ่น หมวด ๒ เรื่อง การกำหนดประเภท จำนวน และอัตราตำแหน่ง และคู่มือการจัดทำแผนอัตรากำลัง ๓ ปี ประจำปีงบประมาณ พ.ศ. ๒๕๖๔ - ๒๕๖๖ ที่ส่งมาพร้อมนี้

๒. ขอความร่วมมือคณะกรรมการข้าราชการหรือพนักงานส่วนท้องถิ่น (ก.จ.จ. ก.ท.จ. ก.อบต.จังหวัด หรือ ก.เมืองพัทยา) เปรียบเทียบองค์กรปกครองส่วนท้องถิ่นจัดทำแผนอัตรากำลัง ๓ ปี ประจำปีงบประมาณ พ.ศ. ๒๕๖๔ - ๒๕๖๖ ให้แล้วเสร็จและนำเสนอคณะกรรมการข้าราชการหรือพนักงานส่วนท้องถิ่น (ก.จ.จ. ก.ท.จ. ก.อบต.จังหวัด หรือ ก.เมืองพัทยา) พิจารณาให้ความเห็นชอบ โดยให้มีผลบังคับใช้ในวันที่ ๑ ตุลาคม ๒๕๖๓ และขอให้คณะกรรมการข้าราชการหรือพนักงานส่วนท้องถิ่น (ก.จ.จ. ก.ท.จ. ก.อบต.จังหวัด หรือ ก.เมืองพัทยา) ให้ความสำคัญ ในการกำหนดตำแหน่งขององค์กรปกครองส่วนท้องถิ่น โดยคำนึงถึงปริมาณงาน คุณภาพงาน และภาระค่าใช้จ่ายด้านการบริหารงานบุคคลขององค์กรปกครองส่วนท้องถิ่นตามมาตรา ๓๕ แห่งพระราชบัญญัติระเบียบบริหารงานบุคคลส่วนท้องถิ่น พ.ศ. ๒๕๔๒ ทั้งนี้ ให้องค์กรปกครองส่วนท้องถิ่นพิจารณากำหนดตำแหน่งเพิ่มเติมเท่าที่จำเป็น โดยถือเป็นข้อผูกพันในการกำหนดตำแหน่งว่าองค์กรปกครองส่วนท้องถิ่นจะต้องพิจารณาจัดสรรงบประมาณในแต่ละปีสำหรับตั้งเป็นอัตราเงินเดือนของตำแหน่งที่กำหนดให้สอดคล้องกับงบประมาณรายจ่ายประจำปี และต้องมีการสรรหาบุคคลมาบรรจุและแต่งตั้งในตำแหน่งที่กำหนดตามปีงบประมาณในแผนอัตรากำลัง ๓ ปี โดยเคร่งครัด

/ศ. กรณิศำแหน่ง

๓. กรณีตำแหน่งข้าราชการหรือพนักงานส่วนท้องถิ่นสายงานผู้ปฏิบัติและตำแหน่งพนักงานจ้าง หากเป็นตำแหน่งว่างแล้วไม่ดำเนินการสรรหาภายในระยะเวลา ๑ ปี ให้คณะกรรมการข้าราชการหรือพนักงานส่วนท้องถิ่น (ก.จ.จ. ก.ท.จ. ก.อบต.จังหวัด หรือ ก.เมืองพัทยา) ตรวจสอบและพิจารณาขุบเลิกตำแหน่งดังกล่าวยกเว้นตำแหน่งข้าราชการหรือพนักงานส่วนท้องถิ่นที่รายงานให้ กสธ. ดำเนินการสรรหาหรืออยู่ระหว่างขอใช้บัญชีผู้สอบแข่งขันได้ของ กสธ. ให้กำหนดตำแหน่งไว้ต่อไป

จึงเรียนมาเพื่อโปรดพิจารณา

ขอแสดงความนับถือ



(นายสันติธร ยิ้มละมัย)

รองอธิบดีกรมส่งเสริมการปกครองท้องถิ่น

เลขานุการ ก.จ. ก.ท. และ ก.อบต.

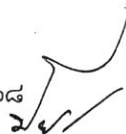
สำนักพัฒนาระบบบริหารงานบุคคลส่วนท้องถิ่น

กลุ่มงานมาตรฐานทั่วไปการบริหารงานบุคคลส่วนท้องถิ่น

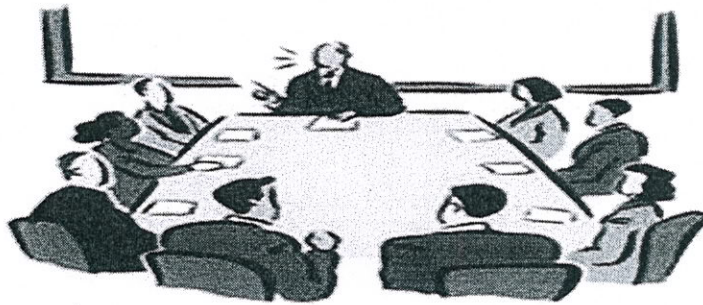
โทร. ๐ ๒๒๔๑ ๙๐๐๐ ต่อ ๔๒๑๓

โทรสาร. ๐ ๒๒๔๑ ๙๐๕๕

ผู้ประสานงาน นายจิรพัฒน์ น้อยเพ็ง ๐๘ ๕๑๒๑ ๓๗๖๘



คู่มือการจัดทำหรือการปรับปรุงแผนอัตรากำลัง ๓ ปี
ประจำปีงบประมาณ พ.ศ. ๒๕๖๔ - ๒๕๖๖
ขององค์กรปกครองส่วนท้องถิ่น



กระทรวงมหาดไทย
กรมส่งเสริมการปกครองท้องถิ่น
สำนักพัฒนาระบบบริหารงานบุคคลส่วนท้องถิ่น
กลุ่มงานมาตรฐานทั่วไปการบริหารงานบุคคลส่วนท้องถิ่น

A handwritten signature in blue ink, located at the bottom right of the page, next to the text of the ministry and department.

คู่มือการจัดทำหรือการปรับปรุงแผนอัตรากำลัง ๓ ปี ประจำปีงบประมาณ พ.ศ. ๒๕๖๔ - ๒๕๖๖
ขององค์กรปกครองส่วนท้องถิ่น
(แนบท้ายหนังสือสำนักงาน ก.จ. ก.ท. และ ก.อบต. ที่ มท ๐๘๐๙.๒/ว ๗๐ ลงวันที่ ๑๙ มิถุนายน ๒๕๖๓)

ก.จ. ก.ท. และ ก.อบต. กำหนดให้ “แผนอัตรากำลัง ๓ ปี” เป็นเครื่องมือสำคัญในการตรวจสอบการใช้ตำแหน่งขององค์การบริหารส่วนจังหวัด เทศบาล องค์การบริหารส่วนตำบล และเมืองพัทยา ให้เป็นไปอย่างคุ้มค่า มีประสิทธิภาพ ตลอดจนเพื่อควบคุมภาระค่าใช้จ่ายด้านการบริหารงานบุคคลไม่ให้เกินกว่าร้อยละ ๔๐ ของงบประมาณรายจ่ายประจำปีตามมาตรา ๓๕ แห่งพระราชบัญญัติระเบียบบริหารงานบุคคลส่วนท้องถิ่น พ.ศ. ๒๕๔๒

ในแผนอัตรากำลังกำหนดให้แสดงข้อมูลอัตรากำลังทั้งข้าราชการส่วนท้องถิ่นและพนักงานจ้างให้อยู่ในฉบับเดียวกัน ซึ่งได้แก่ ข้อมูลตำแหน่งและอัตราของข้าราชการส่วนท้องถิ่น พนักงานส่วนท้องถิ่น ข้าราชการถ่ายโอน ข้าราชการครู บุคลากรทางการศึกษา ลูกจ้าง และพนักงานจ้างทุกประเภท ทั้งที่ตั้งจ่ายจากหมวดเงินเดือน ค่าจ้างของท้องถิ่นและที่ตั้งจ่ายจากการได้รับจัดสรรเงินเดือน ค่าจ้างจากเงินอุดหนุนรัฐบาล เพื่อให้การจัดทำแผนอัตรากำลัง ๓ ปี ประจำปีงบประมาณ ๒๕๖๔ - ๒๕๖๖ เป็นไปอย่างถูกต้อง จึงกำหนดแนวทางดำเนินการซึ่งมีสาระสำคัญ ดังนี้

๑. การแต่งตั้งคณะกรรมการจัดทำแผนอัตรากำลัง ๓ ปี ขององค์กรปกครองส่วนท้องถิ่น

ให้นายองค์กรปกครองส่วนท้องถิ่น แต่งตั้งคณะกรรมการจัดทำแผนอัตรากำลัง ๓ ปี ประกอบด้วย

- นายองค์กรปกครองส่วนท้องถิ่น เป็นประธานกรรมการ
- ปลัดองค์กรปกครองส่วนท้องถิ่น เป็นกรรมการ
- หัวหน้าส่วนราชการทุกส่วนราชการ เป็นกรรมการ
- หัวหน้าส่วนราชการที่รับผิดชอบการบริหารงานบุคคล เป็นกรรมการและเลขานุการ
- ข้าราชการหรือพนักงานส่วนท้องถิ่นที่ได้รับมอบหมายไม่เกิน ๒ คน เป็นผู้ช่วยเลขานุการ

ทั้งนี้ การออกคำสั่งแต่งตั้งคณะกรรมการจัดทำแผนอัตรากำลัง ๓ ปี ให้ระบุชื่อและตำแหน่งหรือระบุเฉพาะตำแหน่งก็ได้

๒. บทวิเคราะห์อำนาจหน้าที่และภารกิจ

ให้องค์กรปกครองส่วนท้องถิ่นวิเคราะห์อำนาจหน้าที่และกำหนดภารกิจตามยุทธศาสตร์การพัฒนา แผนพัฒนาในช่วงระยะ ๓ ปี ข้างหน้า ตามกฎหมายจัดตั้งองค์กรปกครองส่วนท้องถิ่นแต่ละประเภท พระราชบัญญัติกำหนดแผนและขั้นตอนการกระจายอำนาจให้องค์กรปกครองส่วนท้องถิ่น พ.ศ. ๒๕๔๒ ตลอดจนกฎหมายอื่นให้สอดคล้องกับกรอบยุทธศาสตร์ชาติระยะ ๒๐ ปี (๒๕๖๑ - ๒๕๘๐) แผนพัฒนาเศรษฐกิจและสังคมแห่งชาติ แผนพัฒนาจังหวัด แผนพัฒนาอำเภอ แผนพัฒนาองค์กรปกครองส่วนท้องถิ่น นโยบายของรัฐบาล นโยบายของผู้บริหารท้องถิ่นและสภาพปัญหาภายในเขตพื้นที่องค์กรปกครองส่วนท้องถิ่นนั้น โดยแบ่งออกเป็นด้านๆ ตามความเหมาะสม เช่น ด้านโครงสร้างพื้นฐาน ด้านเศรษฐกิจ ด้านสังคม ด้านการเมือง ด้านการบริหาร ด้านทรัพยากรธรรมชาติและสิ่งแวดล้อม เป็นต้น เพื่อให้ทราบว่าในแต่ละส่วนราชการมีภารกิจอะไรที่จะต้องดำเนินการในช่วงระยะเวลา ๓ ปี ข้างหน้า และอยู่ในอำนาจหน้าที่ตามที่กฎหมายกำหนดหรือตามนโยบายหรือไม่

/ ทั้งนี้ ให้วิเคราะห์

ทั้งนี้ ให้วิเคราะห์ศักยภาพเพื่อประเมินถึงจุดแข็ง จุดอ่อน โอกาส และภัยคุกคาม รวมถึงแนวทางในการเข้าไปแก้ไขปัญหาหรือดำเนินการพัฒนาท้องถิ่นให้สอดคล้องกับหลักการ SWOT เพื่อให้การดำเนินการเกิดประโยชน์สูงสุดและอยู่ภายใต้อำนาจหน้าที่ตามที่กฎหมาย ระเบียบ หนังสือสั่งการที่เกี่ยวข้องได้กำหนดไว้

๓. บทวิเคราะห์ประเมินความต้องการกำลังคน

ให้องค์กรปกครองส่วนท้องถิ่น วิเคราะห์ว่าในการดำเนินการตามอำนาจหน้าที่และภารกิจตามข้อ ๒ จะต้องกำหนดตำแหน่งข้าราชการหรือพนักงานส่วนท้องถิ่น ข้าราชการครู บุคลากรทางการศึกษา ลูกจ้าง และพนักงานจ้างในตำแหน่งใด และจำนวนเท่าใด จึงจะทำให้การปฏิบัติงานตามภารกิจที่อยู่ในอำนาจหน้าที่และความรับผิดชอบนั้นเป็นไปอย่างมีประสิทธิภาพและประสิทธิผล

สำหรับความต้องการกำลังคนนั้น ให้พิจารณาจากภารกิจ ปริมาณงานที่มีอยู่ในปัจจุบัน และคาดคะเนว่าจะมีการกิจใดเพิ่มขึ้นในช่วงระยะเวลา ๓ ปี ข้างหน้า โดยพิจารณาจากแผนพัฒนาเศรษฐกิจและสังคมแห่งชาติ แผนพัฒนาจังหวัด แผนพัฒนาอำเภอ แผนพัฒนาขององค์กรปกครองส่วนท้องถิ่นนั้น นโยบายที่สำคัญของรัฐบาลและนโยบายผู้บริหารองค์กรปกครองส่วนท้องถิ่น ตลอดจนสภาพปัญหาภายในเขตพื้นที่

ทั้งนี้ ให้มีการเก็บสถิติปริมาณงานที่เกิดขึ้นของแต่ละส่วนราชการ โดยอาจอ้างอิงข้อมูลจากผลการดำเนินการประจำปีทีรายงานต่อสภาองค์กรปกครองส่วนท้องถิ่น ซึ่งเป็นข้อมูลเชิงประจักษ์ที่ชัดเจน เพื่อประกอบการพิจารณาว่าแต่ละส่วนราชการจำเป็นต้องใช้อัตรากำลังที่เป็นข้าราชการ พนักงานจ้าง รวมทั้งสิ้นเป็นจำนวนเท่าใดแล้วจำแนกเป็นประเภทตำแหน่งและระดับให้เหมาะสมกับปริมาณงานและคุณภาพงานนั้นต่อไป ให้ดำเนินการรวบรวมปริมาณงานที่เกิดขึ้นกับเวลาที่ใช้ไปทั้งหมด เปรียบเทียบกับเวลาที่บุคคลนั้นจะต้องใช้ในการปฏิบัติหน้าที่ใน ๑ ปี กล่าวคือ ข้าราชการหรือพนักงานส่วนท้องถิ่น ลูกจ้างประจำ และพนักงานจ้าง มีเวลาปฏิบัติราชการคิดเป็น ๘๒,๘๐๐ นาทีต่อปีเทียบกับเวลาทั้งหมดที่ต้องปฏิบัติงานนั้นให้สำเร็จกรณีมีเศษเกินกึ่งหนึ่งให้ปัดขึ้นเป็นจำนวนเต็มได้

การประเมินความต้องการกำลังคนนั้น ให้สำรวจจำนวนอัตรากำลังของข้าราชการหรือพนักงานส่วนท้องถิ่น ลูกจ้างประจำ และพนักงานจ้างที่มีอยู่ในปัจจุบันและกำลังคนที่ต้องการเพิ่มหรืออัตรากำลังที่คาดว่าจะสูญเสีย เนื่องจากการเกษียณอายุราชการหรือครบกำหนดสัญญาจ้างในแต่ละปี

ทั้งนี้ เพื่อให้การคำนวณกรอบอัตรากำลังเป็นไปอย่างรอบคอบ ขอให้องค์กรปกครองส่วนท้องถิ่นและคณะกรรมการข้าราชการหรือพนักงานส่วนท้องถิ่น (ก.จังหวัด) มีการเปรียบเทียบอัตรากำลังขององค์กรปกครองส่วนท้องถิ่นนั้นกับองค์กรปกครองส่วนท้องถิ่นในกลุ่ม/ขนาดเดียวกันว่ามีจำนวนใกล้เคียงหรือแตกต่างกันประการใด สำหรับในกรณีพบว่าการกำหนดจำนวนอัตรากำลังมีความแตกต่างกันอย่างมีนัยสำคัญ ก็ให้ทบทวนเหตุผลความจำเป็นในการกำหนดตำแหน่งนั้นอีกครั้งหนึ่งเพื่อมิให้เกิดภาระค่าใช้จ่ายด้านการบริหารงานบุคคลที่สูงหรือเกินความจำเป็น การกำหนดตำแหน่งเพิ่มใหม่ขอให้พิจารณาเกลี่ยอัตรากำลังที่ว่างเป็นอันดับแรก

๔. บทวิเคราะห์การวางแผนการใช้กำลังคน

ให้มีการสำรวจและประเมินความรู้ ความสามารถของกำลังคนที่มีอยู่เพื่อใช้เป็นข้อมูลในการวางแผนพัฒนาบุคลากรหรือฝึกอบรมกำลังคนให้เหมาะสมกับหน้าที่ความรับผิดชอบและพัฒนาบุคลากรให้มีความรู้ความสามารถอันเป็นการเพิ่มประสิทธิภาพ เพื่อให้การใช้อัตรากำลังของข้าราชการหรือพนักงานส่วนท้องถิ่น ลูกจ้าง และพนักงานจ้างเกิดประโยชน์สูงสุด

๕. การกำหนดตำแหน่งในแผนอัตรากำลัง ๓ ปี

ให้องค์กรปกครองส่วนท้องถิ่นนำผลที่ได้จากการวิเคราะห์ข้างต้นมาจัดทำกรอบอัตรากำลัง โดยแผนอัตรากำลัง ๓ ปี (ปีงบประมาณ พ.ศ. ๒๕๖๔ - ๒๕๖๖) กำหนดให้นำข้อมูลข้าราชการหรือพนักงานส่วนท้องถิ่น ข้าราชการถ่ายโอน ข้าราชการครู บุคลากรทางการศึกษา ลูกจ้างประจำ และพนักงานจ้าง รวมไว้ในแผนอัตรากำลังฉบับนี้ โดยแยกข้อมูลเป็นแต่ละส่วนราชการและเรียงตามลำดับรหัสส่วนราชการ ตามหนังสือสำนักงาน ก.จ., ก.ท. และ ก.อบต. ด่วนที่สุด ที่ มท ๐๘๐๙.๕/ว ๕๒ ลงวันที่ ๑๓ พฤศจิกายน ๒๕๕๘ เรื่อง การจัดตำแหน่งข้าราชการหรือพนักงานส่วนท้องถิ่นเข้าสู่ประเภทตำแหน่ง (ระบบแท่ง) ตามตัวอย่างที่กำหนด ดังนี้

๑) กำหนดโครงสร้างการแบ่งส่วนราชการและระดับตำแหน่ง ตามประกาศ ก.จ. ก.ท. และ ก.อบต. เรื่อง มาตรฐานทั่วไปเกี่ยวกับโครงสร้างส่วนราชการและระดับตำแหน่งขององค์กรปกครองส่วนท้องถิ่น พ.ศ. ๒๕๕๘ ลงวันที่ ๒๘ ธันวาคม ๒๕๕๘ และที่แก้ไขเพิ่มเติม

๒) กำหนดตำแหน่งในส่วนราชการต่าง ๆ ตามโครงสร้างการแบ่งส่วนราชการตาม ๑) โดยพิจารณาว่า ควรกำหนดตำแหน่งประเภทใด สายงานใด ระดับใด จำนวนเท่าใด (ข้าราชการหรือพนักงานส่วนท้องถิ่น ลูกจ้างประจำ และพนักงานจ้าง) จึงจะเหมาะสมกับภารกิจ อำนาจหน้าที่ความรับผิดชอบ ลักษณะงานและปริมาณงานในส่วนราชการนั้น

๓) ตำแหน่งข้าราชการหรือพนักงานส่วนท้องถิ่นที่กำหนดในส่วนราชการ ตาม ๒) ต้องเป็นตำแหน่งสายงานที่คณะกรรมการกลางข้าราชการหรือพนักงานส่วนท้องถิ่น (ก.กลาง) ได้จัดทำมาตรฐานกำหนดตำแหน่งแล้วตามประกาศ ก.จ. ก.ท. และ ก.อบต. เรื่อง มาตรฐานทั่วไปเกี่ยวกับการจัดทำมาตรฐานกำหนดตำแหน่งข้าราชการหรือพนักงานส่วนท้องถิ่น พ.ศ. ๒๕๕๘ ลงวันที่ ๒๗ พฤศจิกายน ๒๕๕๘ (จำนวน ๙๙ สายงาน) กรณีการกำหนดตำแหน่งในสายงานใหม่ที่ยังไม่ได้จัดทำมาตรฐานกำหนดตำแหน่งของตำแหน่งสายงานนั้นให้ ก.จังหวัด เสนอให้ ก.กลาง พิจารณาให้ความเห็นชอบและจัดทำมาตรฐานกำหนดตำแหน่งก่อน

๓.๑) ตำแหน่งสายงานผู้ปฏิบัติ ได้แก่ ตำแหน่งประเภททั่วไปและประเภทวิชาการ ให้กำหนดตำแหน่งเป็นระดับขยายในระดับตำแหน่งแรกบรรจุและเหนือขึ้นไปอีก ๑ ระดับ โดยไม่ต้องขอความเห็นชอบคณะกรรมการข้าราชการหรือพนักงานส่วนท้องถิ่นเพื่อปรับปรุงตำแหน่ง สำหรับระดับตำแหน่ง นอกเหนือจากที่กำหนดนี้จะต้องยื่นเรื่องเพื่อขอความเห็นชอบปรับปรุงระดับตำแหน่งก่อน ดังนี้

๓.๑.๑ ตำแหน่งประเภททั่วไป ให้กำหนดตำแหน่งในระดับปฏิบัติงาน (ปง.) / ชำนาญงาน (ชง.) โดยอาจใช้ตัวย่อตามที่กำหนด เช่น เจ้าพนักงานธุรการ ปง./ชง. สำหรับระดับอาวุโส (อส.) ให้เสนอขอปรับปรุงตำแหน่งก่อนตามเงื่อนไขที่กำหนด

๓.๑.๒ ตำแหน่งประเภทวิชาการ ให้กำหนดตำแหน่งในระดับปฏิบัติการ (ปก.) / ชำนาญการ (ชก.) โดยอาจใช้ตัวย่อตามที่กำหนด เช่น นักทรัพยากรบุคคล ปก./ชก. สำหรับระดับชำนาญการพิเศษ (ชพ.) และระดับเชี่ยวชาญ (ชช.) ให้เสนอขอปรับปรุงตำแหน่งก่อนตามเงื่อนไขที่กำหนด

๓.๑.๓ การกำหนดตำแหน่งประเภททั่วไปเป็นระดับอาวุโส และตำแหน่งประเภทวิชาการ เป็นระดับชำนาญการพิเศษ หรือระดับเชี่ยวชาญ ห้ามเสนอหรือปรับปรุงตำแหน่งเพิ่มในการจัดทำแผนอัตรากำลัง ๓ ปี

/๓.๒) ตำแหน่ง

๓.๒) ตำแหน่งสายงานผู้บริหาร ได้แก่ ตำแหน่งประเภทอำนวยการท้องถิ่นและประเภทบริหารท้องถิ่นให้กำหนดระดับเพียงระดับเดียว โดยอาจปรับเป็นระดับสูงขึ้นตามกรอบโครงสร้างส่วนราชการที่กำหนดได้ก็ต่อเมื่อได้รับความเห็นชอบการปรับปรุงตำแหน่งตามเงื่อนไขที่กำหนดแล้วเท่านั้น ทั้งนี้ ไม่ให้กำหนดหรือปรับปรุงตำแหน่งสายงานผู้บริหารเพิ่มในการจัดทำแผนอัตรากำลัง ๓ ปี

๓.๓) กรณีลูกจ้างประจำที่มีลักษณะงานเหมือนกับข้าราชการหรือพนักงานส่วนท้องถิ่นให้กำหนดชื่อตำแหน่งให้สอดคล้องกับสายงานของข้าราชการหรือพนักงานส่วนท้องถิ่นในระบบแห่ง ตามประกาศ ก.จ. ก.ท. และ ก.อบต. เรื่อง มาตรฐานทั่วไปเกี่ยวกับการจัดทำมาตรฐานกำหนดตำแหน่ง ข้าราชการหรือพนักงานส่วนท้องถิ่น พ.ศ. ๒๕๕๘ ลงวันที่ ๒๗ พฤศจิกายน ๒๕๕๘ ด้วย

๓.๔) กรณีพนักงานจ้างตามภารกิจที่เป็นตำแหน่งว่างในแผนอัตรากำลัง ๓ ปี และมีลักษณะหน้าที่ความรับผิดชอบเช่นเดียวกับข้าราชการหรือพนักงานส่วนท้องถิ่น ให้ปรับปรุงชื่อตำแหน่งให้สอดคล้องกับสายงานของข้าราชการหรือพนักงานส่วนท้องถิ่นในระบบแห่ง ตามประกาศ ก.จ. ก.ท. และ ก.อบต. เรื่อง มาตรฐานทั่วไปเกี่ยวกับการจัดทำมาตรฐานกำหนดตำแหน่งข้าราชการหรือพนักงานส่วนท้องถิ่น พ.ศ. ๒๕๕๘ ลงวันที่ ๒๗ พฤศจิกายน ๒๕๕๘ ด้วย

กรณีองค์กรปกครองส่วนท้องถิ่นใดมีความจำเป็นต้องกำหนดตำแหน่งพนักงานจ้างตามภารกิจที่มีลักษณะหน้าที่ความรับผิดชอบเช่นเดียวกับข้าราชการหรือพนักงานส่วนท้องถิ่น คณะกรรมการข้าราชการหรือพนักงานส่วนท้องถิ่น (ก.จังหวัด) อาจมีมติเห็นชอบให้กำหนดตำแหน่งพนักงานจ้างตามภารกิจที่มีลักษณะหน้าที่ความรับผิดชอบเช่นเดียวกับข้าราชการหรือพนักงานส่วนท้องถิ่นดังกล่าวได้ โดยไม่จำเป็นต้องมีกรอบตำแหน่งข้าราชการหรือพนักงานส่วนท้องถิ่นตำแหน่งนั้นก่อนก็ได้ เพื่อเป็นการประหยัดงบประมาณด้านการบริหารงานบุคคล เช่น กำหนดตำแหน่งพนักงานจ้างตามภารกิจในตำแหน่ง ผู้ช่วยแพทย์แผนไทยได้ แม้องค์กรปกครองส่วนท้องถิ่นนั้นไม่มีกรอบตำแหน่งข้าราชการหรือพนักงานส่วนท้องถิ่นในตำแหน่งแพทย์แผนไทย ทั้งนี้ ห้ามมีการปรับหรือเกลี้ยอัตรากำลังของพนักงานจ้าง โดยการกำหนดตำแหน่งอยู่ในสำนัก กอง หรือส่วนราชการใดให้เป็นไปตามสัญญาจ้าง สำหรับพนักงานจ้างสามารถปรับเกลี้ยตำแหน่งได้เฉพาะมีการปรับปรุงหรือกำหนดโครงสร้างส่วนราชการใหม่ภายหลังที่ ก.จังหวัด ได้เห็นชอบแผนอัตรากำลัง ๓ ปีแล้ว

๓.๕) ข้าราชการครูหรือพนักงานครูและบุคลากรทางการศึกษาที่ได้รับเงินอุดหนุนจากรัฐบาล ให้กำหนดชื่อตำแหน่งตามกรอบอัตราที่เคยได้รับการจัดสรร โดยใช้เลขที่ตำแหน่งตามที่กรมส่งเสริมการปกครองท้องถิ่นแจ้ง การกำหนดตำแหน่งในแผนอัตรากำลัง ๓ ปี ให้กำหนดเฉพาะชื่อตำแหน่ง ได้แก่ ผู้อำนวยการสถานศึกษา รองผู้อำนวยการสถานศึกษา ครู ครูผู้ช่วย และครูผู้ดูแลเด็ก เนื่องจากตำแหน่งสายงานผู้บริหารสถานศึกษา สายงานการสอน และสายงานนิเทศการศึกษาไม่มีระดับตำแหน่ง แต่เป็นตำแหน่งในระบบวิทยฐานะซึ่งทั้งอันดับเงินเดือนและระดับวิทยฐานะจะติดตามตัวผู้ดำรงตำแหน่งนั้นๆ

กรณีที่องค์กรปกครองส่วนท้องถิ่นแห่งใดคำนวณจำนวนอัตราที่พึงจะมีได้ตามประกาศ ก.จ. ก.ท. และ ก.อบต. เรื่อง หลักเกณฑ์การกำหนดจำนวนตำแหน่งข้าราชการครู พนักงานครูและบุคลากรสนับสนุนการสอนที่สังกัดสถานศึกษา (ฉบับที่ ๒) พ.ศ. ๒๕๕๘ ลงวันที่ ๑๒ มกราคม ๒๕๕๘ และประกาศ ก.จ. ก.ท. และ ก.อบต. เรื่อง มาตรฐานทั่วไปเกี่ยวกับการกำหนดจำนวนตำแหน่งข้าราชการครูและพนักงานครูในศูนย์พัฒนาเด็กเล็ก พ.ศ. ๒๕๕๘ ลงวันที่ ๑๑ สิงหาคม ๒๕๕๘ แล้วปรากฏว่ามีจำนวนอัตราครุต่ำกว่าเกณฑ์ให้แสดงผลการคำนวณและระบุจำนวนอัตราที่ควรจะมีตามเกณฑ์ พร้อมทั้งกำหนดตำแหน่งตามมาตรฐานกำหนดตำแหน่งให้ปรากฏในแผนอัตรากำลัง ๓ ปี

กรณีองค์การบริหารส่วนจังหวัด เทศบาลนคร และเทศบาลเมือง เมื่อกำหนดตำแหน่งแล้วให้เสนอคำขอของบประมาณยื่นตรงต่อสำนักงบประมาณตามปฏิทินการจัดทำคำขอของบประมาณที่สำนักงบประมาณกำหนด สำหรับเทศบาลตำบลและองค์การบริหารส่วนตำบลหากจะกำหนดตำแหน่งเพื่อรองรับการจัดสรรอัตราและงบประมาณจากกรมส่งเสริมการปกครองท้องถิ่น ให้หมายเหตุในรายการว่า “การสรรหาตำแหน่งดังกล่าวให้กระทำได้ก็ต่อเมื่อได้รับแจ้งอนุมัติจัดสรรอัตรากำลังจากกรมส่งเสริมการปกครองท้องถิ่นแล้ว”

โดยให้ถือปฏิบัติตามหลักเกณฑ์เกี่ยวกับข้าราชการครูหรือพนักงานครูและบุคลากรทางการศึกษาส่วนท้องถิ่นและหนังสือสั่งการที่เกี่ยวข้อง ดังนี้

๓.๕.๑) หนังสือสำนักงาน ก.จ. ก.ท. และ ก.อบต. ที่ มท ๐๘๐๙.๙/ว ๒ ลงวันที่ ๒๐ มกราคม ๒๕๕๘ เรื่อง หลักเกณฑ์การกำหนดจำนวนตำแหน่งข้าราชการหรือพนักงานครูส่วนท้องถิ่นและบุคลากรสนับสนุนการสอนที่สังกัดสถานศึกษา

๓.๕.๒) หนังสือสำนักงาน ก.จ. ก.ท. และ ก.อบต. ที่ มท ๐๘๐๙.๙/ว ๒๙ ลงวันที่ ๒๔ สิงหาคม ๒๕๕๘ เรื่อง การกำหนดจำนวนตำแหน่งข้าราชการหรือพนักงานครูส่วนท้องถิ่นในศูนย์พัฒนาเด็กเล็กองค์กรปกครองส่วนท้องถิ่น

๓.๕.๓) หนังสือสำนักงาน ก.จ. ก.ท. และ ก.อบต. ส่วนที่ ๓๒ ที่ มท ๐๘๐๙.๙/ว ๒ ลงวันที่ ๑๖ กุมภาพันธ์ ๒๕๕๙ เรื่อง การกำหนดมาตรฐานทั่วไปเกี่ยวกับการกำหนดจำนวนตำแหน่งศึกษานิเทศก์ในองค์การบริหารส่วนจังหวัด เทศบาล และองค์การบริหารส่วนตำบล

๓.๕.๔) หนังสือสำนักงาน ก.จ. ก.ท. และ ก.อบต. ที่ มท ๐๘๐๙.๙/ว ๗ ลงวันที่ ๑๖ มิถุนายน ๒๕๕๙ เรื่อง การกำหนดสายงาน ตำแหน่ง และระดับตำแหน่งข้าราชการหรือพนักงานครูและบุคลากรทางการศึกษาท้องถิ่น

๔) การกำหนดตำแหน่งตามแผนอัตรากำลังให้แสดงกรอบอัตรากำลังของข้าราชการหรือพนักงานส่วนท้องถิ่น ลูกจ้างประจำ และพนักงานจ้าง ประจำปี ๒๕๖๓ ที่มีอยู่เดิมทั้งหมด โดยระบุการกำหนดตำแหน่งและจำนวนตำแหน่งที่จะกำหนดขึ้นใหม่ของปีหนึ่ง (๒๕๖๔) ปีที่สอง (๒๕๖๕) และปีที่สาม (๒๕๖๖) ภายใต้หลักเกณฑ์และเงื่อนไขที่คณะกรรมการกลางข้าราชการหรือพนักงานส่วนท้องถิ่น (ก.กลาง) กำหนด โดยพิจารณาความเหมาะสมความจำเป็นตามลักษณะงานที่ปฏิบัติ ความยาก คุณภาพของงาน และปริมาณงาน ทั้งนี้ ให้คำนึงถึงประเภทตำแหน่งและสายงานตามมาตรฐานกำหนดตำแหน่งที่มีอยู่ในปัจจุบันเท่านั้น เพราะหากข้อกำหนดตำแหน่งเป็นกรณีพิเศษอาจมีผลกระทบต่อเส้นทางความก้าวหน้าของบุคคลนั้นในการเลื่อนระดับหรือเปลี่ยนสายงานได้

ทั้งนี้ ก่อนขออนุมัติกำหนดตำแหน่งขึ้นใหม่ให้พิจารณาดำเนินการกับตำแหน่งที่ว่างและมีความจำเป็นน้อยก่อน โดยการตัดโอนตำแหน่งหรือการปรับปรุงและตัดโอน (เกลี่ยตำแหน่ง) ไปไว้ในงานที่มีความสำคัญและจำเป็นเร่งด่วนมากกว่า สำหรับลูกจ้างประจำและพนักงานจ้างห้ามปรับเกลี่ยตำแหน่ง

๖. การกำหนดเลขที่ตำแหน่งและเลขที่ส่วนราชการ

การกำหนดเลขที่ตำแหน่งและเลขที่ส่วนราชการในแผนอัตรากำลัง ๓ ปี ให้ถือปฏิบัติตามหนังสือสั่งการที่เกี่ยวข้อง ดังนี้

๑) หนังสือสำนักงาน ก.จ., ก.ท. และ ก.อบต. ส่วนที่ ๓๒ ที่ มท ๐๘๐๙.๕/ว ๕๒ ลงวันที่ ๑๓ พฤศจิกายน ๒๕๕๘ เรื่อง การจัดตำแหน่งข้าราชการหรือพนักงานส่วนท้องถิ่นเข้าสู่ประเภทตำแหน่ง (ระบบแท่ง)

๑๒) หนังสือ

๒) หนังสือกรมส่งเสริมการปกครองท้องถิ่น ที่ มท ๐๘๐๙.๔/ว ๘๔๙ ลงวันที่ ๕ มีนาคม ๒๕๖๒ เรื่อง การกำหนดเลขที่ตำแหน่งของข้าราชการครู/พนักงานครูในสถานศึกษาและศูนย์พัฒนาเด็กเล็กขององค์กรปกครองส่วนท้องถิ่น

๗. ประมวลการค่าใช้จ่ายเกี่ยวกับเงินเดือน ค่าจ้าง และประโยชน์ตอบแทนอื่น

การคำนวณภาระค่าใช้จ่ายด้านการบริหารงานบุคคลในแผนอัตรากำลัง ๓ ปี นั้น เพื่อให้แผนอัตรากำลัง ๓ ปี เป็นเครื่องมือการควบคุมภาระค่าใช้จ่ายได้อย่างสอดคล้องกับข้อเท็จจริง จึงให้องค์กรปกครองส่วนท้องถิ่นประมวลการค่าใช้จ่ายเกี่ยวกับเงินเดือน ค่าจ้าง และประโยชน์ตอบแทนอื่น ดังนี้

๗.๑ พระราชบัญญัติระเบียบบริหารงานบุคคลส่วนท้องถิ่น พ.ศ. ๒๕๔๒ มาตรา ๓๕ บัญญัติว่า องค์กรปกครองส่วนท้องถิ่นจะกำหนดภาระค่าใช้จ่ายด้านเงินเดือน ค่าจ้าง และประโยชน์ตอบแทนอื่นเกินกว่าร้อยละ ๔๐ ของงบประมาณรายจ่ายประจำปีไม่ได้ ดังนั้น องค์กรปกครองส่วนท้องถิ่นและคณะกรรมการข้าราชการหรือพนักงานส่วนท้องถิ่น (ก.จังหวัด) จึงต้องใช้แผนอัตรากำลังเป็นเครื่องมือควบคุมภาระค่าใช้จ่ายมิให้เกินกว่ากฎหมายกำหนด

๗.๒ ให้องค์กรปกครองส่วนท้องถิ่นวิเคราะห์ภาระค่าใช้จ่ายที่เป็นเงินเดือน ค่าจ้าง ค่าตอบแทน สิทธิสวัสดิการต่างๆ และกรอกข้อมูลลงในแบบการคำนวณภาระค่าใช้จ่ายเกี่ยวกับเงินเดือน ค่าจ้าง และประโยชน์ตอบแทนอื่นและต้องแสดงบัญชีการจัดคนลงสู่ตำแหน่งในแต่ละส่วนราชการด้วย

๗.๓ การประมวลการเงินเดือน ให้ดำเนินการ ดังนี้

๗.๓.๑ ตำแหน่งประเภททั่วไปและประเภทวิชาการที่มีผู้ครองตำแหน่งอยู่ให้คำนวณตามอัตราเงินเดือนของผู้ครองตำแหน่งนั้นคูณด้วย ๑๒ เดือน สำหรับกรณีตำแหน่งว่างที่ขอกำหนดขึ้นใหม่หรือที่ว่างในรอบปีงบประมาณใหม่ ให้คำนวณโดยประมวลการในอัตราเงินขั้นต่ำของตำแหน่งในระดับแรกบรรจุกับอัตราเงินขั้นสูงของระดับตำแหน่งเหนือขึ้นไปอีกหนึ่งระดับรวมกันหารสองและคูณด้วย ๑๒ เดือน โดยใช้อัตราบัญชีเงินเดือนตามประกาศ ก.จ. ก.ท. และ ก.อบต. เรื่อง มาตรฐานทั่วไปเกี่ยวกับอัตราเงินเดือนและวิธีการจ่ายเงินเดือน และประโยชน์ตอบแทนอื่น ลงวันที่ ๒๘ มกราคม ๒๕๕๙

๗.๓.๒ ตำแหน่งประเภทอำนวยการท้องถิ่นและประเภทบริหารท้องถิ่นที่มีผู้ครองตำแหน่งอยู่ให้คำนวณตามอัตราเงินเดือนของผู้ครองตำแหน่งนั้นคูณด้วย ๑๒ เดือน สำหรับตำแหน่งว่างที่ขอกำหนดขึ้นใหม่หรือที่ว่างในรอบปีงบประมาณใหม่ ให้คำนวณอัตราเงินเดือนโดยใช้อัตราเงินขั้นต่ำกับอัตราเงินขั้นสูงของระดับตำแหน่งนั้นรวมกันหารสอง เมื่อได้อัตราเงินเดือนที่เป็นค่ากลางนั้นแล้วให้คูณด้วย ๑๒ เดือน โดยใช้อัตราบัญชีเงินเดือนตามประกาศ ก.จ. ก.ท. และ ก.อบต. เรื่อง มาตรฐานทั่วไปเกี่ยวกับอัตราเงินเดือนและวิธีการจ่ายเงินเดือน และประโยชน์ตอบแทนอื่น ลงวันที่ ๒๘ มกราคม ๒๕๕๙ และอัตราเงินประจำตำแหน่ง ตามประกาศ ก.จ. ก.ท. และ ก.อบต. เรื่อง มาตรฐานทั่วไปเกี่ยวกับอัตราเงินเดือนและวิธีการจ่ายเงินเดือน และประโยชน์ตอบแทนอื่น ลงวันที่ ๗ มีนาคม ๒๕๕๙

ทั้งนี้ ตำแหน่งประเภททั่วไป ประเภทวิชาการ ประเภทอำนวยการท้องถิ่น และประเภทบริหารท้องถิ่น ให้ประมวลการภาระค่าใช้จ่ายเพิ่มขึ้นในอัตรา ๑ ชั้นของอัตราเงินเดือน

๗.๓.๓ เงินประจำตำแหน่งประเภทบริหารท้องถิ่น ประเภทอำนวยการท้องถิ่น และประเภทวิชาการ ให้คำนวณเงินประจำตำแหน่ง เงินค่าตอบแทนอื่นนอกเหนือจากเงินเดือนของผู้ครองตำแหน่งนั้นหรือตำแหน่งว่าง คูณด้วย ๑๒ เดือน

๗.๓.๔ ตำแหน่งข้าราชการครู พนักงานครู หรือบุคลากรทางการศึกษาที่องค์กรปกครองส่วนท้องถิ่นกำหนดตำแหน่งเพิ่ม โดยใช้งบประมาณขององค์กรปกครองส่วนท้องถิ่นจ่ายเป็นเงินเดือน ค่าตอบแทน ตามหนังสือกรมส่งเสริมการปกครองท้องถิ่น ที่ มท ๐๘๐๙.๔/ว ๘๔๙ ลงวันที่ ๕ มีนาคม ๒๕๖๒ เรื่อง การกำหนด เลขที่ตำแหน่งของข้าราชการครู/พนักงานครูในสถานศึกษาและศูนย์พัฒนาเด็กเล็กขององค์กรปกครองส่วนท้องถิ่นให้นำมาคำนวณเป็นภาระค่าใช้จ่ายด้านการบริหารงานบุคคลตามมาตรา ๓๕ แห่งพระราชบัญญัติระเบียบบริหารงานบุคคลส่วนท้องถิ่น พ.ศ. ๒๕๔๒ ดังนี้

๑) ตำแหน่งข้าราชการครู พนักงานครู หรือบุคลากรทางการศึกษาที่มีผู้ครองตำแหน่งอยู่ให้คำนวณตามอัตราเงินเดือนของผู้ครองตำแหน่งนั้นคูณด้วย ๑๒ เดือน สำหรับตำแหน่งว่างที่ขอกำหนดขึ้นใหม่หรือที่ว่างในรอบปีงบประมาณใหม่ ให้คำนวณอัตราเงินเดือนโดยใช้อัตรา ขั้นต่ำสุดของอันดับ คศ. ๑ กับอัตราขั้นสูงของอันดับ คศ. ๒ รวมกันหารสอง และคูณด้วย ๑๒ เดือน ตามอัตราบัญชีเงินเดือนแนบท้ายพระราชบัญญัติเงินเดือนเงินวิทยฐานะ และเงินประจำตำแหน่งข้าราชการครูและบุคลากรทางการศึกษา (ฉบับที่ ๓) พ.ศ. ๒๕๕๘ ตามหนังสือสำนักงาน ก.จ. ก.ท. และ ก.อบต. ที่ มท ๐๘๐๙.๒/ว ๒๕ ลงวันที่ ๑๖ กรกฎาคม ๒๕๕๘ เรื่อง การปรับอัตราเงินเดือนสำหรับข้าราชการหรือพนักงานครูและบุคลากรทางการศึกษาท้องถิ่นที่มีใบอนุญาตประกอบวิชาชีพ

๒) ตำแหน่งผู้อำนวยการสถานศึกษา หรือรองผู้อำนวยการสถานศึกษาที่มีผู้ครองตำแหน่งอยู่ให้คำนวณตามอัตราเงินเดือนของผู้ครองตำแหน่งนั้นคูณด้วย ๑๒ เดือน สำหรับตำแหน่งว่างที่ขอกำหนดขึ้นใหม่หรือที่ว่างในรอบปีงบประมาณใหม่ ให้คำนวณอัตราเงินเดือนโดยใช้อัตราขั้นต่ำสุดของอันดับ คศ. ๒ กับอัตราขั้นสูงของอันดับ คศ. ๓ รวมกันหารสอง และคูณด้วย ๑๒ เดือน ตามอัตราบัญชีเงินเดือนแนบท้ายพระราชบัญญัติเงินเดือนเงินวิทยฐานะ และเงินประจำตำแหน่งข้าราชการครูและบุคลากรทางการศึกษา (ฉบับที่ ๓) พ.ศ. ๒๕๕๘ ตามหนังสือสำนักงาน ก.จ. ก.ท. และ ก.อบต. ที่ มท ๐๘๐๙.๒/ว ๒๕ ลงวันที่ ๑๖ กรกฎาคม ๒๕๕๘ เรื่อง การปรับอัตราเงินเดือนสำหรับข้าราชการหรือพนักงานครูและบุคลากรทางการศึกษาท้องถิ่นที่มีใบอนุญาตประกอบวิชาชีพ

ทั้งนี้ ตำแหน่งข้าราชการครู พนักงานครู หรือบุคลากรทางการศึกษา ให้ประมาณการภาระค่าใช้จ่ายเพิ่มขึ้นในอัตราร้อยละ ๖ ของอัตราเงินเดือน เงินค่าตอบแทน

๗.๔ การประมาณการค่าจ้างลูกจ้างประจำให้คำนวณโดยใช้อัตราค่าจ้างของผู้ครองตำแหน่งนั้น โดยใช้บัญชีอัตราค่าจ้างลูกจ้างประจำขององค์กรปกครองส่วนท้องถิ่น (กลุ่มที่ ๑ กลุ่มที่ ๒ และกลุ่มที่ ๓) แนบท้ายหนังสือสำนักงาน ก.จ., ก.ท. และ ก.อบต. ด่วนที่สุด ที่ มท ๐๘๐๙.๓/ว ๒๖๘๓ ลงวันที่ ๑๕ ธันวาคม ๒๕๕๘ เรื่อง ประกาศ ก.จ., ก.ท. และ ก.อบต. เรื่อง มาตรฐานทั่วไปเกี่ยวกับอัตราเงินเดือนและวิธีการจ่ายเดือนและประโยชน์ตอบแทนอื่น (ฉบับที่ ๔) และประกาศ ก.จ., ก.ท. และ ก.อบต. เรื่อง มาตรฐานทั่วไปเกี่ยวกับอัตราค่าจ้างและการให้ลูกจ้างขององค์กรปกครองส่วนท้องถิ่นได้รับค่าจ้าง (ฉบับที่ ๔) และให้ได้รับอัตราค่าจ้างไม่สูงกว่าอัตราค่าจ้างขั้นสูงของกลุ่มบัญชีค่าจ้างกลุ่มนั้น ตามหนังสือสำนักงาน ก.จ. ก.ท. และ ก.อบต. ที่ มท ๐๘๐๙.๓/ว ๘ ลงวันที่ ๑๗ เมษายน ๒๕๖๑ เรื่อง ประกาศ ก.จ. ก.ท. และ ก.อบต. เรื่อง มาตรฐานทั่วไปเกี่ยวกับอัตราค่าจ้างและการให้ลูกจ้างขององค์กรปกครองส่วนท้องถิ่นได้รับค่าจ้าง (ฉบับที่ ๕) พ.ศ. ๒๕๖๑ ทั้งนี้ ให้ประมาณการภาระค่าใช้จ่ายเพิ่มขึ้นในอัตรา ๑ ชั้นของอัตราค่าจ้าง

๗.๕ กรณีตำแหน่งพนักงานจ้างตามภารกิจที่มีลักษณะงานและชื่อตำแหน่งสอดคล้องกับสายงานของข้าราชการหรือพนักงานส่วนท้องถิ่นเป็นตำแหน่งว่าง ให้ประมาณการภาระค่าใช้จ่ายโดยใช้ฐานอัตราเงินค่าตอบแทนตามคุณวุฒิที่ใช้ในการบรรจุแต่งตั้ง เช่น ตำแหน่งผู้ช่วยเจ้าพนักงานธุรการให้ใช้อัตราค่าตอบแทนในระดับประกาศนียบัตรวิชาชีพชั้นสูง (ปวส.) หรือตำแหน่งผู้ช่วยนักทรัพยากรบุคคลให้ใช้อัตราค่าตอบแทนในระดับปริญญาตรีเป็นฐานในการคำนวณภาระค่าใช้จ่าย สำหรับการคำนวณอัตราค่าตอบแทนของพนักงานจ้างให้ใช้บัญชีอัตราค่าตอบแทนของพนักงานจ้าง แนบท้ายหนังสือสำนักงาน ก.จ. ก.ท. และ ก.อบต. ด่วนที่สุด ที่ มท ๐๘๐๙.๓/ว ๓๖ ลงวันที่ ๒๖ สิงหาคม ๒๕๕๘ เรื่อง ประกาศ ก.จ. ก.ท. และ ก.อบต. เรื่อง มาตรฐานทั่วไปเกี่ยวกับพนักงานจ้าง ทั้งนี้ ให้ประมาณการภาระค่าใช้จ่ายเพิ่มขึ้นในอัตราร้อยละ ๔ ของอัตราค่าตอบแทน

๗.๖ ข้าราชการถ่ายโอน ลูกจ้างประจำถ่ายโอน ข้าราชการหรือพนักงานครูและบุคลากรทางการศึกษาและพนักงานจ้างที่ได้รับจัดสรรเงินอุดหนุนเป็นเงินเดือน ค่าจ้าง ให้ระบุข้อมูลในแผนอัตรากำลัง ๓ ปีให้ครบถ้วน แต่ไม่ต้องนำรายจ่ายนั้นมาคำนวณเป็นภาระค่าใช้จ่ายด้านการบริหารงานบุคคลตามมาตรา ๓๕ แห่งพระราชบัญญัติระเบียบบริหารงานบุคคลส่วนท้องถิ่น พ.ศ. ๒๕๔๒ กรณีองค์กรปกครองส่วนท้องถิ่นนำเงินรายได้มาจ่ายเป็นเงินเดือน ค่าจ้าง ค่าตอบแทนเกินกว่าอัตราที่ได้รับจัดสรรให้นำเงินส่วนที่จ่ายเกินนั้นมาคำนวณเป็นภาระค่าใช้จ่ายด้านการบริหารงานบุคคลด้วย

๗.๗ ให้ประมาณการประโยชน์ตอบแทนอื่นในอัตราไม่เกินร้อยละ ๑๕ ของยอดรวมเงินเดือนค่าจ้างในแต่ละปี

๘. อัตรารายจ่ายประจำตำแหน่ง

การคำนวณเงินประจำตำแหน่ง และเงินค่าตอบแทนนอกเหนือจากเงินเดือนของข้าราชการหรือพนักงานส่วนท้องถิ่น ให้ถือปฏิบัติตามประกาศ ระเบียบ และหนังสือสั่งการที่เกี่ยวข้อง ดังนี้

๑) ระเบียบกระทรวงการคลัง ว่าด้วยการเบิกจ่ายเงินค่าตอบแทนนอกเหนือจากเงินเดือนของข้าราชการและลูกจ้างประจำของส่วนราชการ พ.ศ. ๒๕๔๗ ลงวันที่ ๒ เมษายน ๒๕๔๗ และที่แก้ไขเพิ่มเติม

๒) ประกาศ ก.จ., ก.ท. และ ก.อบต. เรื่อง กำหนดหลักเกณฑ์การให้ข้าราชการหรือพนักงานส่วนท้องถิ่น ได้รับเงินค่าตอบแทนนอกเหนือจากเงินเดือน ลงวันที่ ๒๒ เมษายน ๒๕๔๗

๓) หนังสือสำนักงาน ก.จ., ก.ท. และ ก.อบต. ที่ มท ๐๘๐๙.๓/ว ๒๘ ลงวันที่ ๑๖ กุมภาพันธ์ ๒๕๔๘ เรื่อง แนวทางปฏิบัติเกี่ยวกับการเบิกจ่ายเงินค่าตอบแทนนอกเหนือจากเงินเดือน

๔) ประกาศ ก.จ. ก.ท. และ ก.อบต. เรื่อง มาตรฐานทั่วไปเกี่ยวกับอัตรารายจ่ายและวิธีการจ่ายเงินเดือน และประโยชน์ตอบแทนอื่น ลงวันที่ ๗ มีนาคม ๒๕๕๙

๙. ฐานการคำนวณงบประมาณรายจ่ายประจำปี

ฐานการคำนวณงบประมาณรายจ่ายประจำปี พ.ศ. ๒๕๖๔ ให้ใช้ข้อบัญญัติ/เทศบัญญัติงบประมาณรายจ่ายประจำปี พ.ศ. ๒๕๖๓ และฉบับเพิ่มเติม (ถ้ามี) ที่ประกาศใช้มาประมาณการเพิ่มขึ้นไม่เกินร้อยละ ๕ เพื่อเป็นฐานการคำนวณ สำหรับงบประมาณรายจ่ายประจำปี พ.ศ. ๒๕๖๕ และ พ.ศ. ๒๕๖๖ ให้ประมาณการบวกเพิ่มขึ้นอีกไม่เกินร้อยละ ๕ เพื่อเป็นฐานการคำนวณภาระค่าใช้จ่ายด้านการบริหารงานบุคคลตามมาตรา ๓๕ แห่งพระราชบัญญัติระเบียบบริหารงานบุคคลส่วนท้องถิ่น พ.ศ. ๒๕๔๒ สำหรับองค์กรปกครองส่วนท้องถิ่นใดที่มีงบประมาณรายจ่ายเฉพาะการเกี่ยวกับการประปา หรือกิจการสถานนูปถุบาล และได้ตั้งงบประมาณไว้ในข้อบัญญัติ/เทศบัญญัติให้นำมารวมเป็นฐานการคำนวณภาระค่าใช้จ่ายด้านการบริหารงานบุคคลด้วย

๑๐. ความสมบูรณ์ของแผนอัตรากำลัง ๓ ปี

ให้องค์กรปกครองส่วนท้องถิ่นเสนอร่างแผนอัตรากำลัง ๓ ปี ประจำปีงบประมาณ พ.ศ. ๒๕๖๔ - ๒๕๖๖ ต่อ ก.จ.จ. ก.ท.จ. ก.อบต.จังหวัด และ ก.เมืองพัทยา แล้วแต่กรณี ภายในเดือนสิงหาคม ๒๕๖๓ เมื่อ ก.จ.จ. ก.ท.จ. ก.อบต.จังหวัด และ ก.เมืองพัทยา มีมติเห็นชอบร่างแผนอัตรากำลัง ๓ ปี ประจำปีงบประมาณ พ.ศ. ๒๕๖๔ - ๒๕๖๖ แล้วให้องค์กรปกครองส่วนท้องถิ่นประกาศใช้แผนอัตรากำลัง ๓ ปี ประจำปีงบประมาณ พ.ศ. ๒๕๖๔ - ๒๕๖๖ โดยมีผลบังคับใช้ตั้งแต่วันที่ ๑ ตุลาคม ๒๕๖๓ เป็นต้นไป เพื่อเป็นกรอบการกำหนดตำแหน่ง การใช้ตำแหน่ง การสรรหาผู้มาดำรงตำแหน่ง และการพัฒนาบุคลากรในระยะเวลา ๓ ปี ข้างหน้า

ทั้งนี้ ในห้วงระยะเวลาการบังคับใช้แผนอัตรากำลัง ๓ ปี ประจำปีงบประมาณ พ.ศ. ๒๕๖๔ - ๒๕๖๖ นั้น ตำแหน่งว่างในสายงานผู้ปฏิบัติและสายงานผู้บริหารให้ถือปฏิบัติตามคำสั่งหัวหน้า คณะรักษาความสงบแห่งชาติที่ ๘/๒๕๖๐ ฉบับลงวันที่ ๒๑ กุมภาพันธ์ ๒๕๖๐ ประกาศมาตรฐานทั่วไปเกี่ยวกับ หลักเกณฑ์และเงื่อนไขการสอบแข่งขัน พ.ศ. ๒๕๖๐ ลงวันที่ ๒๘ มิถุนายน ๒๕๖๐ และที่แก้ไขเพิ่มเติม และประกาศมาตรฐานทั่วไปเกี่ยวกับการสอบคัดเลือกและการคัดเลือกข้าราชการหรือพนักงานส่วนท้องถิ่น พ.ศ. ๒๕๖๐ ลงวันที่ ๒๗ กรกฎาคม ๒๕๖๐ และที่แก้ไขเพิ่มเติม อย่างเคร่งครัด กรณีการละเลยการสรรหา ตำแหน่งสายงานผู้บริหาร (ประเภทอำนวยการท้องถิ่นและประเภทบริหารท้องถิ่น) ที่ว่างนั้น ขอให้ผู้ว่าราชการ จังหวัดในฐานะประธานคณะกรรมการข้าราชการหรือพนักงานส่วนท้องถิ่นพิจารณาดำเนินการตามหนังสือ กระทรวงมหาดไทย ที่ มท ๐๘๐๙.๒/ว ๑๒๐๐ ลงวันที่ ๒๐ เมษายน ๒๕๕๓ เรื่อง การกำกับดูแลองค์กร ปกครองส่วนท้องถิ่น สำหรับตำแหน่งสายงานผู้ปฏิบัติ (ประเภททั่วไปและประเภทวิชาการ) และพนักงานจ้าง ที่เป็นตำแหน่งว่าง หากไม่ดำเนินการสรรหาภายใน ๑ ปี หรือครบรอบ ๑ ปี ในการจัดทำแผนอัตรากำลัง ขอให้ ก.จ.จ. ก.ท.จ. ก.อบต.จังหวัด หรือ ก.เมืองพัทยา แล้วแต่กรณี ตรวจสอบการกำหนดตำแหน่งและการใช้ ตำแหน่งให้เหมาะสม โดยอาจพิจารณายุบเลิกหรือเกลี้ยตำแหน่งดังกล่าวไปไว้ในงานที่มีความสำคัญและจำเป็น เร่งด่วนมากกว่า ยกเว้น ตำแหน่งที่รายงานให้ กสธ. ดำเนินการสรรหา ให้คงไว้เหมือนเดิม

เมื่อครบกำหนดระยะเวลาของแผนอัตรากำลัง ประจำปี ๒๕๖๔ - ๒๕๖๖ แล้ว ให้องค์กร ปกครองส่วนท้องถิ่นจัดทำแผนอัตรากำลัง ๓ ปี ในรอบถัดไป (ปีงบประมาณ ๒๕๖๗ - ๒๕๖๙) โดยเริ่มจัดทำ ร่างแผนอัตรากำลัง ๓ ปี เป็นการล่วงหน้าเพื่อให้แผนอัตรากำลังมีความต่อเนื่องและประกาศใช้ได้ทันภายใน ๑ ตุลาคม ๒๕๖๖

๑๑. การกำหนดโครงสร้างส่วนราชการหรือปรับปรุงตำแหน่งบริหาร

การกำหนดโครงสร้างส่วนราชการ ให้เป็นไปตามประกาศมาตรฐานทั่วไปเกี่ยวกับ โครงสร้างส่วนราชการและระดับตำแหน่งของข้าราชการหรือพนักงานส่วนท้องถิ่นและหนังสือสั่งการที่เกี่ยวข้อง ดังนี้

๑) หนังสือสำนักงาน ก.จ. ก.ท. และ ก.อบต. ด่วนที่สุด ที่ มท ๐๘๐๙.๑/ว ๑๕๔ ลงวันที่ ๘ พฤศจิกายน ๒๕๔๕ เรื่อง ข้อเสนอแนะแนวทางปฏิบัติเกี่ยวกับการบริหารงานบุคคล

๒) หนังสือสำนักงาน ก.ท. ด่วนที่สุด ที่ มท ๐๘๐๙.๓/ว ๔๐ ลงวันที่ ๑๓ พฤศจิกายน ๒๕๔๕ เรื่อง การกำหนดโครงสร้างส่วนราชการภายในสำนัก/กองการศึกษาของเทศบาล

๓) หนังสือสำนักงาน ก.จ. และ ก.อบต. ที่ มท ๐๘๐๙.๓/ว ๕๔๐ ลงวันที่ ๒๙ มีนาคม ๒๕๔๗ เรื่อง แจ่มมติ ก.จ. และ ก.อบต. ในการกำหนดโครงสร้าง กอง/ส่วนการศึกษา ศาสนา และวัฒนธรรม ขององค์การบริหาร ส่วนจังหวัดและองค์การบริหารส่วนตำบล

๔) หนังสือสำนักงาน ก.ท. ที่ มท ๐๘๐๙.๒/ว ๑๔๙ ลงวันที่ ๑๕ กรกฎาคม ๒๕๔๘ เรื่อง การขอยุบเลิกตำแหน่งพนักงานเทศบาล

๕) หนังสือสำนักงาน ก.ท. ที่ มท ๐๘๐๙.๒/ว ๒๘ ลงวันที่ ๑๒ มีนาคม ๒๕๕๐ เรื่อง ชักซ้อมแนวทางปฏิบัติเกี่ยวกับการกำหนดโครงสร้างส่วนราชการและการกำหนดตำแหน่งของเทศบาล

๖) หนังสือสำนักงาน ก.ท. ที่ มท ๐๘๐๙.๒/ว ๒๕๑ ลงวันที่ ๑๗ พฤศจิกายน ๒๕๕๒ เรื่อง แก้ไขเพิ่มเติมประกาศคณะกรรมการกลางพนักงานเทศบาล

๗) หนังสือสำนักงาน ก.จ. ที่ มท ๐๘๐๙.๑/ว ๑๔๖ ลงวันที่ ๗ มิถุนายน ๒๕๕๓ เรื่อง การกำหนดตำแหน่งในกองพัสดุและทรัพย์สิน

๘) หนังสือสำนักงาน ก.จ. ที่ มท ๐๘๐๙.๑/ว ๑๒๔ ลงวันที่ ๗ มิถุนายน ๒๕๕๓ เรื่อง การจัดตั้งกองการเจ้าหน้าที่

๙) หนังสือสำนักงาน ก.จ. ที่ มท ๐๘๐๙.๒/๗๑ ลงวันที่ ๒ กุมภาพันธ์ ๒๕๕๕ เรื่อง การกำหนดส่วนราชการที่มีฐานะเป็นกองหรือสำนัก

๑๐) หนังสือสำนักงาน ก.จ. ที่ มท ๐๘๐๙.๒/ว ๙๙ ลงวันที่ ๑๘ กรกฎาคม ๒๕๕๕ , หนังสือสำนักงาน ก.ท. ที่ มท ๐๘๐๙.๒/ว ๑๐๐ ลงวันที่ ๑๘ กรกฎาคม ๒๕๕๕ และหนังสือสำนักงาน ก.อบต. ที่ มท ๐๘๐๙.๒/ว ๑๐๑ ลงวันที่ ๑๘ กรกฎาคม ๒๕๕๕ เรื่อง การกำหนดตำแหน่งหัวหน้างาน ระดับ ๖

๑๑) หนังสือสำนักงาน ก.อบต. ที่ มท ๐๘๐๙.๒/๔๕๒ ลงวันที่ ๒๒ สิงหาคม ๒๕๕๖ เรื่อง ทาหรือการยุบส่วนราชการขององค์การบริหารส่วนตำบล

๑๒) หนังสือสำนักงาน ก.ท. ที่ มท ๐๘๐๙.๙/ว ๔ ลงวันที่ ๓ มีนาคม ๒๕๕๗ เรื่อง การขอปรับปรุงส่วนราชการระดับกองเป็นสำนัก

๑๓) ประกาศ ก.จ. เรื่อง มาตรฐานทั่วไปเกี่ยวกับโครงสร้างส่วนราชการและระดับตำแหน่งขององค์การบริหารส่วนจังหวัด พ.ศ. ๒๕๕๘ ลงวันที่ ๒๘ ธันวาคม ๒๕๕๘ และที่แก้ไขเพิ่มเติม

๑๔) ประกาศ ก.ท. เรื่อง มาตรฐานทั่วไปเกี่ยวกับโครงสร้างส่วนราชการและระดับตำแหน่งของเทศบาล พ.ศ. ๒๕๕๘ ลงวันที่ ๒๘ ธันวาคม ๒๕๕๘ และที่แก้ไขเพิ่มเติม

๑๕) ประกาศ ก.อบต. เรื่อง มาตรฐานทั่วไปเกี่ยวกับโครงสร้างส่วนราชการและระดับตำแหน่งของพนักงานส่วนตำบล พ.ศ. ๒๕๕๘ ลงวันที่ ๒๘ ธันวาคม ๒๕๕๘ และที่แก้ไขเพิ่มเติม

๑๖) หนังสือสำนักงาน ก.จ. ก.ท. และ ก.อบต. ที่ มท ๐๘๐๙.๒/ว ๒๓ ลงวันที่ ๓ มีนาคม ๒๕๕๙ เรื่อง แนวทางการดำเนินการตามบทเฉพาะกาลในมาตรฐานทั่วไปเกี่ยวกับโครงสร้างและระดับตำแหน่งในระบบใหม่

๑๗) หนังสือสำนักงาน ก.ท. ที่ มท ๐๘๐๙.๒/ว ๗๗ ลงวันที่ ๒๒ กรกฎาคม ๒๕๕๙ เรื่อง แนวทางการปรับปรุงตำแหน่งสายงานผู้บริหารระดับต้น ระดับกลาง และระดับสูง

๑๘) หนังสือสำนักงาน ก.ท. ที่ มท ๐๘๐๙.๒/ว ๗๒ ลงวันที่ ๒๒ กรกฎาคม ๒๕๕๙ เรื่อง การจัดตั้งกองสารสนเทศฯและทรัพย์สิน

๑๙) หนังสือสำนักงาน ก.จ. ที่ มท ๐๘๐๙.๒/ว ๘๙ ลงวันที่ ๑๘ สิงหาคม ๒๕๕๙ เรื่อง การกำหนดตัวชี้วัดในการประเมินการกำหนดระดับตำแหน่งรองปลัดองค์การบริหารส่วนจังหวัด หัวหน้าส่วนราชการ และหัวหน้าฝ่าย

๒๐) หนังสือสำนักงาน ก.อบต. ที่ มท ๐๘๐๙.๒/ว ๑๑๐ ลงวันที่ ๒๑ กันยายน ๒๕๕๙ เรื่อง แนวทางการกำหนดตำแหน่งหรือปรับปรุงตำแหน่งประเภทบริหารท้องถิ่นและประเภทอำนวยการท้องถิ่นขององค์การบริหารส่วนตำบล

๒๑) หนังสือสำนักงาน ก.จ. ที่ มท ๐๘๐๙.๒/ว ๔ ลงวันที่ ๘ มกราคม ๒๕๖๓ เรื่อง ประกาศ ก.จ. เรื่อง มาตรฐานทั่วไปเกี่ยวกับโครงสร้างและระดับตำแหน่งขององค์การบริหารส่วนจังหวัด (ฉบับที่ ๒) พ.ศ. ๒๕๖๒

๒๒) หนังสือสำนักงาน ก.อบต. ที่ มท ๐๘๐๙.๒/ว ๒๑ ลงวันที่ ๑๔ กุมภาพันธ์ ๒๕๖๓ เรื่อง ประกาศ ก.อบต. เรื่อง มาตรฐานทั่วไปเกี่ยวกับโครงสร้างและระดับตำแหน่งขององค์การบริหารส่วนตำบล (ฉบับที่ ๒) พ.ศ. ๒๕๖๒

๒๓) หนังสือสำนักงาน ก.ท. ที่ มท ๐๘๐๙.๒/ว ๓๕ ลงวันที่ ๑๘ มีนาคม ๒๕๖๓ เรื่อง ประกาศ ก.ท. เรื่อง มาตรฐานทั่วไปเกี่ยวกับโครงสร้างและระดับตำแหน่งของเทศบาล (ฉบับที่ ๒) พ.ศ. ๒๕๖๒

ทั้งนี้ กรณีมีประกาศหรือหนังสือสั่งการที่เกี่ยวข้องกับการกำหนดโครงสร้างส่วนราชการ การกำหนดตำแหน่ง หรือที่เกี่ยวข้องกับแผนอัตรากำลัง ๓ ปี หาก ก.จ.จ. ก.ท.จ. ก.อบต.จังหวัด หรือ ก.เมืองพัทยา แล้วแต่กรณี ให้ความเห็นชอบแผนอัตรากำลัง ๓ ปี ประจำปีงบประมาณ พ.ศ. ๒๕๖๔ - ๒๕๖๖ ไปแล้ว ให้องค์กรปกครองส่วนท้องถิ่นสามารถปรับปรุงให้สอดคล้องตามประกาศหรือหนังสือสั่งการดังกล่าวได้ แล้วรายงานให้ ก.จ.จ. ก.ท.จ. ก.อบต.จังหวัด หรือ ก.เมืองพัทยา แล้วแต่กรณี พิจารณาให้ความเห็นชอบต่อไป

กรณีองค์กรปกครองส่วนท้องถิ่นมีความประสงค์ปรับปรุงโครงสร้างส่วนราชการ การปรับปรุงระดับตำแหน่ง หรือการกำหนดตำแหน่งเพิ่มเติม เช่น การจัดตั้งกองหรือฝ่ายเพิ่มเติม ให้องค์กรปกครองส่วนท้องถิ่นจัดทำข้อมูลเอกสารเกี่ยวกับหลักเกณฑ์การจัดตั้งกอง/ฝ่าย หรือหลักเกณฑ์การปรับปรุงระดับตำแหน่ง หรือการกำหนดตำแหน่งเพิ่มเติม เสนอ ก.จ.จ. ก.ท.จ. ก.อบต.จังหวัด หรือ ก.เมืองพัทยา แล้วแต่กรณี ประกอบการพิจารณาด้วย และมีให้เสนอในคราวเดียวกับการจัดทำแผนอัตรากำลัง ๓ ปี โดยให้องค์กรปกครองส่วนท้องถิ่นเสนอเรื่องแยกต่างหากภายหลังจากได้รับความเห็นชอบการจัดทำแผนอัตรากำลัง ๓ ปี ประจำปีงบประมาณ พ.ศ. ๒๕๖๔ - ๒๕๖๖ แล้ว เนื่องจากต้องมีการวิเคราะห์ปริมาณงาน คุณภาพงาน ความยุ่งยากซับซ้อนของงาน และแต่งตั้งคณะอนุกรรมการเพื่อพิจารณาเรื่องดังกล่าวเป็นการเฉพาะ

๑๒. การกำหนดหรือการปรับปรุงลูกจ้างประจำ หรือพนักงานจ้าง

๑๒.๑ การกำหนดตำแหน่งหรือการปรับปรุงตำแหน่งลูกจ้างประจำ ให้ถือปฏิบัติ ตามหนังสือสำนักงาน ก.จ., ก.ท. และ ก.อบต. ที่ มท ๐๘๐๙.๕/ว ๑๒๑ ลงวันที่ ๑๔ พฤษภาคม ๒๕๕๓ เรื่อง การบริหารงานบุคคลเกี่ยวกับลูกจ้างประจำ หนังสือสำนักงาน ก.จ., ก.ท. และ ก.อบต. ที่ มท ๐๘๐๙.๕/ว ๗๘ ลงวันที่ ๗ พฤศจิกายน ๒๕๕๖ เรื่อง ประกาศ ก.จ. ก.ท. และ ก.อบต. เรื่อง มาตรฐานทั่วไปเกี่ยวกับการกำหนด มาตรฐานตำแหน่งลูกจ้างองค์กรปกครองส่วนท้องถิ่น พ.ศ. ๒๕๕๖ และหนังสือสำนักงาน ก.จ. ก.ท. และ ก.อบต. ที่ มท ๐๘๐๙.๓/ว ๙ ลงวันที่ ๑๔ กุมภาพันธ์ ๒๕๖๐ เรื่อง ชักซ้อมแนวทางการบริหารงานบุคคลของ ลูกจ้างประจำ

๑๒.๒ การกำหนดตำแหน่งหรือการปรับปรุงตำแหน่งพนักงานจ้างทั่วไปเป็นพนักงานจ้าง ตามภารกิจประเภทผู้มีทักษะ ให้ถือปฏิบัติตามหนังสือสำนักงาน ก.จ. ก.ท. และ ก.อบต. ที่ มท ๐๘๐๙.๒/ว ๗๗ ลงวันที่ ๒๙ ตุลาคม ๒๕๔๗ เรื่อง แจ้งมติคณะกรรมการกลางข้าราชการหรือพนักงานส่วนท้องถิ่น (ก.กลาง) เรื่อง ปรับปรุงค่าตอบแทน (ค่าจ้าง) พนักงานจ้างทั่วไป และการกำหนดตำแหน่งและเรื่องต่อสัญญาจ้าง ลูกจ้างชั่วคราว และประกาศ ก.จ. ก.ท. และ ก.อบต. เรื่อง มาตรฐานทั่วไปเกี่ยวกับพนักงานจ้าง ลงวันที่ ๑๒ พฤษภาคม ๒๕๔๗ แก้ไขถึง (ฉบับที่ ๓) ลงวันที่ ๑๐ กรกฎาคม ๒๕๕๗

/๑๒.๓ การกำหนด



๑๒.๓ การกำหนดตำแหน่งพนักงานจ้างในสถานศึกษา (โรงเรียน/ศูนย์พัฒนาเด็กเล็ก) ให้องค์กรปกครองส่วนท้องถิ่น ถือปฏิบัติตามหนังสือสำนักงาน ก.จ. ก.ท. และ ก.อบต. ด่วนที่สุด ที่ มท ๐๘๐๙.๔/ว ๒๙ ลงวันที่ ๑๒ กันยายน ๒๕๖๐ เรื่อง ชักซ้อมแนวทางปฏิบัติเกี่ยวกับการกำหนดตำแหน่งพนักงานจ้างในสถานศึกษา (โรงเรียน/ศูนย์พัฒนาเด็กเล็ก) สังกัดองค์กรปกครองส่วนท้องถิ่น

๑๓. การปรับปรุงแผนอัตรากำลัง ๓ ปี

ในระหว่างประกาศใช้บังคับแผนอัตรากำลัง ๓ ปี กรณีองค์กรปกครองส่วนท้องถิ่น มีเหตุผลความจำเป็นต้องการปรับปรุงโครงสร้างส่วนราชการ การปรับประเภทองค์กรปกครองส่วนท้องถิ่น การปรับปรุงระดับตำแหน่ง การกำหนดตำแหน่งเพิ่ม การยุบเลิกตำแหน่ง หรือการอื่นใดที่กระทบต่อแผนอัตรากำลัง ๓ ปี ให้องค์กรปกครองส่วนท้องถิ่นเสนอขอความเห็นชอบต่อ ก.จ.จ. ก.ท.จ. ก.อบต. จังหวัด และ ก.เมืองพัทยา แล้วแต่กรณี และให้จัดทำเป็นประกาศปรับปรุงแผนอัตรากำลัง ๓ ปี ทุกครั้ง โดยให้ระบุมติ ก.จ.จ. ก.ท.จ. ก.อบต. จังหวัด และ ก.เมืองพัทยา ครั้งที่เท่าใด เมื่อวันที่เท่าใดให้ชัดเจน เช่น ประกาศปรับปรุงแผนอัตรากำลัง ๓ ปี ประจำปีงบประมาณ ๒๕๖๔ - ๒๕๖๖ ครั้งที่

๑๔. กรณีภาระค่าใช้จ่ายด้านการบริหารงานบุคคลเกินร้อยละ ๔๐

ให้ถือปฏิบัติตามหนังสือสำนักงาน ก.จ., ก.ท. และ ก.อบต. ด่วนที่สุด ที่ มท ๐๘๐๙.๓/ว ๑๖๓๒ ลงวันที่ ๒๐ มิถุนายน ๒๕๕๕ เรื่อง แนวทางการปรับลดค่าใช้จ่ายด้านบุคลากรให้เป็นไปตามมาตรา ๓๕ แห่งพระราชบัญญัติระเบียบบริหารงานบุคคลส่วนท้องถิ่น พ.ศ. ๒๕๔๒ กรณีที่องค์กรปกครองส่วนท้องถิ่นประมาณการค่าใช้จ่ายดังกล่าวเกินกว่าร้อยละ ๔๐ ของงบประมาณรายจ่ายประจำปี ให้ ก.จ.จ. ก.ท.จ. ก.อบต. จังหวัด และ ก.เมืองพัทยา แจ้งองค์กรปกครองส่วนท้องถิ่นกำหนดมาตรการปรับลดภาระค่าใช้จ่ายด้านการบริหารงานบุคคลให้อยู่ในอัตราร้อยละที่กฎหมายกำหนด เสนอ ก.จ.จ. ก.ท.จ. ก.อบต. จังหวัด และ ก.เมืองพัทยา เห็นชอบและขอให้ ก.จ.จ. ก.ท.จ. ก.อบต. จังหวัด และ ก.เมืองพัทยา แนะนำกำกับ ติดตามองค์กรปกครองส่วนท้องถิ่นมิให้ดำเนินการเบิกจ่ายค่าใช้จ่ายด้านการบริหารงานบุคคลเกินกว่าอัตราที่กำหนดตามมาตรา ๓๕ แห่งพระราชบัญญัติระเบียบบริหารงานบุคคลส่วนท้องถิ่น พ.ศ. ๒๕๔๒ ขึ้นได้

ทั้งนี้ แนวทางการปรับลดภาระค่าใช้จ่ายด้านการบริหารงานบุคคลให้คำนึงถึงและคงอัตราตำแหน่งของข้าราชการหรือพนักงานส่วนท้องถิ่นไว้ในแผนอัตรากำลัง ๓ ปี ด้วย

๑๕. การกำหนดแนวทางการพัฒนาทักษะด้านดิจิทัล

ให้ถือปฏิบัติตามหนังสือสำนักงาน ก.พ. ที่ นร ๑๐๑๓.๔/๔๒ ลงวันที่ ๕ พฤษภาคม ๒๕๖๓ เรื่อง เครื่องมือสำรวจทักษะด้านดิจิทัลของข้าราชการและบุคลากรภาครัฐด้วยตนเอง (Digital Government Skill Self-Assessment) โดยให้องค์กรปกครองส่วนท้องถิ่นใช้เป็นแนวทางการพัฒนาทักษะด้านดิจิทัลของข้าราชการและบุคลากรภาครัฐเพื่อปรับเปลี่ยนเป็นรัฐบาลดิจิทัล ตามมติคณะรัฐมนตรีในการประชุมเมื่อวันที่ ๒๖ กันยายน ๒๕๖๐

แนวทางการ...
๕/๖

แนวทางการคำนวณภาระค่าใช้จ่ายเกี่ยวกับเงินเดือนและประโยชน์ตอบแทนอื่น

๑. ข้าราชการและพนักงานส่วนท้องถิ่น

๑.๑ กรณีมีผู้ดำรงตำแหน่ง

ตัวอย่าง นายธีรภัทร ฯ ตำแหน่งปลัดเทศบาล (นักบริหารงานท้องถิ่น ระดับสูง) อัตราเงินเดือน ปัจจุบัน ๖๙,๗๔๐ บาท

๑. ช่างเงินเดือน (๑)

การคำนวณอัตราเงินเดือนปัจจุบัน คูณจำนวน ๑๒ เดือน
= ๖๙,๗๔๐ x ๑๒ เดือน
= ๘๓๖,๘๘๐

๒. ช่างเงินประจำตำแหน่ง (๒)

การคำนวณอัตราเงินประจำตำแหน่ง บวก เงินค่าตอบแทน/เงินเพิ่มอื่นๆ คูณจำนวน ๑๒ เดือน
= (๑๐,๐๐๐ + ๑๐,๐๐๐) x ๑๒ เดือน
= ๒๔๐,๐๐๐

๓. ช่างค่าใช้จ่ายที่เพิ่มขึ้น (๓)

การคำนวณผลต่างเงินเดือน ๑ ชั้น คูณจำนวน ๑๒ เดือน

๓.๑ ช่างค่าใช้จ่ายที่เพิ่มขึ้นปี ๒๕๖๔

= (๗๑,๙๙๐ - ๖๙,๗๔๐) x ๑๒ เดือน
= ๒๗,๐๐๐

๓.๒ ช่างค่าใช้จ่ายที่เพิ่มขึ้นปี ๒๕๖๕

= (๗๔,๓๖๐ - ๗๑,๙๙๐) x ๑๒ เดือน
= ๒๘,๔๔๐

๓.๓ ช่างค่าใช้จ่ายที่เพิ่มขึ้นปี ๒๕๖๖

= (๗๖,๘๐๐ - ๗๔,๓๖๐) x ๑๒ เดือน
= ๒๙,๒๘๐

๔. ช่างค่าใช้จ่ายรวม (๔) คำนวณได้ ดังนี้

๔.๑ ช่างค่าใช้จ่ายรวมปี ๒๕๖๔

= ช่างเงินเดือน (๑) + ช่างเงินประจำตำแหน่ง (๒) + ช่างค่าใช้จ่ายที่เพิ่มขึ้นปี ๒๕๖๔
= ๘๓๖,๘๘๐ + ๒๔๐,๐๐๐ + ๒๗,๐๐๐
= ๑,๑๐๓,๘๘๐

๔.๒ ช่างค่าใช้จ่ายรวมปี ๒๕๖๕

= ช่างค่าใช้จ่ายรวมปี ๒๕๖๔ + ช่างค่าใช้จ่ายที่เพิ่มขึ้นปี ๒๕๖๕
= ๑,๑๐๓,๘๘๐ + ๒๘,๔๔๐
= ๑,๑๓๒,๓๒๐

๔.๓ ช่างค่าใช้จ่ายรวมปี ๒๕๖๖

= ช่างค่าใช้จ่ายรวมปี ๒๕๖๕ + ช่างค่าใช้จ่ายที่เพิ่มขึ้นปี ๒๕๖๖
= ๑,๑๓๒,๓๒๐ + ๒๙,๒๘๐
= ๑,๑๖๑,๖๐๐

ที่ ๑/๖/๖๖

ที่	ชื่อสายงาน	ระดับ ตำแหน่ง	จำนวนที่มีอยู่ปัจจุบัน			ค่าใช้จ่ายที่เพิ่มขึ้น (๓)			ค่าใช้จ่ายรวม (๔)		
			จำนวน (คน)	เงินเดือน (๑)	เงินประจำ ตำแหน่ง (๒)	๒๕๖๔	๒๕๖๕	๒๕๖๖	๒๕๖๔	๒๕๖๕	๒๕๖๖
๑	ปลัดเทศบาล (นักบริหารงานท้องถิ่น)	สูง	๑	๘๓๖,๘๘๐	๒๔๐,๐๐๐	๒๗,๐๐๐	๒๘,๔๔๐	๒๙,๒๘๐	๑,๑๐๓,๘๘๐	๑,๑๓๒,๓๒๐	๑,๑๖๑,๖๐๐

๑.๒ กรณีเป็นตำแหน่งว่างจากแผนอัตรากำลังเดิม

ตัวอย่าง ในแผนอัตรากำลัง ๓ ปี มีตำแหน่งรองปลัดเทศบาล ระดับกลาง เป็นตำแหน่งว่าง

๑. ช่องเงินเดือน (๑)

การคำนวณค่ากลางอัตราเงินเดือนประเภทบริหารท้องถิ่น ระดับกลาง คุณจำนวน ๑๒ เดือน

$$= \frac{(๒๒,๗๐๐ + ๖๘,๖๔๐)}{๒} \times ๑๒ \text{ เดือน}$$

๒

$$= ๕๔๘,๐๔๐$$

๒. ช่องเงินประจำตำแหน่ง (๒)

การคำนวณอัตราเงินประจำตำแหน่ง + เงินค่าตอบแทน/เงินเพิ่มอื่นๆ คุณจำนวน ๑๒ เดือน

$$= (๕,๖๐๐ + ๕,๖๐๐) \times ๑๒ \text{ เดือน}$$

$$= ๑๓๔,๔๐๐$$

๓. ช่องค่าใช้จ่ายที่เพิ่มขึ้น (๓)

การคำนวณผลต่างเงินเดือน ๑ ขั้น คุณจำนวน ๑๒ เดือน

๓.๑ ช่องค่าใช้จ่ายที่เพิ่มขึ้นปี ๒๕๖๔

$$= (\text{ผลต่างเงินเดือน ๑ ขั้น จากขั้นต่ำสุดของประเภทบริหารท้องถิ่น ระดับกลาง}) \text{ บวก}$$

(ผลต่างเงินเดือน ๑ ขั้น จากขั้นสูงสุดของประเภทบริหารท้องถิ่น ระดับกลาง) \times ๑๒ \text{ เดือน}

$$= \frac{(๒๓,๘๓๐ - ๒๒,๗๐๐) + (๖๘,๖๔๐ - ๖๖,๔๙๐)}{๒} \times ๑๒ \text{ เดือน} = ๑๙,๖๘๐$$

๒

๓.๑ ช่องค่าใช้จ่ายที่เพิ่มขึ้นปี ๒๕๖๕ และปี ๒๕๖๖

ให้ใ้ช้อยอดประมาณการเดียวกับช่องค่าใช้จ่ายที่เพิ่มขึ้นปี ๒๕๖๔ (๑๙,๖๘๐)

๔. ช่องค่าใช้จ่ายรวม (๔) คำนวณได้ ดังนี้

๔.๑ ช่องค่าใช้จ่ายรวมปี ๒๕๖๔

$$= \text{ช่องเงินเดือน (๑)} + \text{ช่องเงินประจำตำแหน่ง (๒)} + \text{ช่องค่าใช้จ่ายที่เพิ่มขึ้น ปี ๒๕๖๔}$$

$$= ๕๔๘,๐๔๐ + ๑๓๔,๔๐๐ + ๑๙,๖๘๐$$

$$= ๗๐๒,๑๒๐$$

๔.๒ ช่องค่าใช้จ่ายรวมปี ๒๕๖๕

$$= \text{ช่องค่าใช้จ่ายรวมปี ๒๕๖๔} + \text{ช่องค่าใช้จ่ายที่เพิ่มขึ้นปี ๒๕๖๕}$$

$$= ๗๐๒,๑๒๐ + ๑๙,๖๘๐$$

$$= ๗๒๑,๘๐๐$$

๔.๓ ช่องค่าใช้จ่ายรวมปี ๒๕๖๖

$$= \text{ช่องค่าใช้จ่ายรวมปี ๒๕๖๕} + \text{ช่องค่าใช้จ่ายที่เพิ่มขึ้นปี ๒๕๖๖}$$

$$= ๗๒๑,๘๐๐ + ๑๙,๖๘๐$$

$$= ๗๔๑,๔๘๐$$

/ ที่ ๓..

ที่	ชื่อสายงาน	ระดับตำแหน่ง	จำนวนที่มีอยู่ปัจจุบัน			ค่าใช้จ่ายที่เพิ่มขึ้น (๓)			ค่าใช้จ่ายรวม (๔)		
			จำนวน (คน)	เงินเดือน (๑)	เงินประจำตำแหน่ง (๒)	๒๕๖๔	๒๕๖๕	๒๕๖๖	๒๕๖๔	๒๕๖๕	๒๕๖๖
๓	รองปลัดเทศบาล (นักบริหารงานท้องถิ่น)	กลาง	-	๕๔๘,๐๔๐	๑๓๔,๔๐๐	๑๘,๖๘๐	๑๘,๖๘๐	๑๘,๖๘๐	๗๐๒,๑๒๐	๗๒๑,๘๐๐	๗๔๑,๔๘๐

๑.๓ กรณีเป็นตำแหน่งกำหนดใหม่

ตัวอย่าง เทศบาลประสงค์กำหนดตำแหน่งนักจัดการงานทั่วไปปฏิบัติการ/ชำนาญการ ในปีงบประมาณ ๒๕๖๔

๑. ช่องเงินเดือน (๑) = ไม่มีผู้ดำรงตำแหน่ง ให้ใส่เลขศูนย์

๒. ช่องเงินประจำตำแหน่ง (๒) = ไม่มีผู้ดำรงตำแหน่ง ให้ใส่เลขศูนย์

๓. ช่องค่าใช้จ่ายที่เพิ่มขึ้น (๓)

๓.๑ ช่องค่าใช้จ่ายที่เพิ่มขึ้นปี ๒๕๖๔

การคำนวณค่ากลางอัตราเงินเดือนของประเภทวิชาการ

= (อัตราเงินเดือนขั้นต่ำสุดของประเภทวิชาการ ระดับปฏิบัติการ + อัตราเงินเดือนขั้นสูงสุดของประเภทวิชาการ ระดับชำนาญการ)หาร ๒ คูณจำนวน ๑๒ เดือน

$$= \frac{(๙,๗๔๐ + ๔๙,๔๘๐)}{๒} \times ๑๒ \text{ เดือน}$$

๒

$$= ๓๕๕,๓๒๐$$

๓.๒ ช่องค่าใช้จ่ายที่เพิ่มขึ้น ปี ๒๕๖๕

การคำนวณผลต่างเงินเดือน ๑ ขั้น คูณจำนวน ๑๒ เดือน

= (ผลต่างเงินเดือน ๑ ขั้น จากขั้นต่ำสุดของประเภทวิชาการ ระดับปฏิบัติการ) + (ผลต่างเงินเดือน ๑ ขั้น จากขั้นสูงสุดของประเภทวิชาการ ระดับชำนาญการ) หาร ๒ คูณจำนวน ๑๒ เดือน

$$= \frac{(๑๐,๒๕๐ - ๙,๗๔๐) + (๔๙,๔๘๐ - ๔๗,๙๙๐)}{๒} \times ๑๒ \text{ เดือน}$$

๒

$$= ๑๒,๐๐๐$$

๓.๓ ช่องค่าใช้จ่ายที่เพิ่มขึ้น ปี ๒๕๖๖

ให้ใส่ยอดประมาณการเดียวกับช่องค่าใช้จ่ายที่เพิ่มขึ้น ปี ๒๕๖๕ (๑๒,๐๐๐)

๔. ช่องค่าใช้จ่ายรวม (๔) คำนวณได้ ดังนี้

๔.๑ ช่องค่าใช้จ่ายรวมปี ๒๕๖๔

$$= \text{ช่องเงินเดือน (๑)} + \text{ช่องเงินประจำตำแหน่ง (๒)} + \text{ช่องค่าใช้จ่ายที่เพิ่มขึ้นปี ๒๕๖๔}$$

$$= ๐ + ๐ + ๓๕๕,๓๒๐$$

$$= ๓๕๕,๓๒๐$$

๔.๒ ช่องค่าใช้จ่ายรวมปี ๒๕๖๕

$$= \text{ช่องค่าใช้จ่ายรวมปี ๒๕๖๔} + \text{ช่องค่าใช้จ่ายที่เพิ่มขึ้นปี ๒๕๖๕}$$

$$= ๓๕๕,๓๒๐ + ๑๒,๐๐๐$$

$$= ๓๖๗,๓๒๐$$

/๔.๓ ช่องการระ
๒๕/

๔.๓ ช่องค่าใช้จ่ายรวมปี ๒๕๖๖

$$\begin{aligned} &= \text{ช่องค่าใช้จ่ายรวมปี ๒๕๖๕} + \text{ช่องค่าใช้จ่ายที่เพิ่มขึ้นปี ๒๕๖๖} \\ &= ๓๖๗,๓๒๐ + ๑๒,๐๐๐ \\ &= ๓๗๙,๓๒๐ \end{aligned}$$

ที่	ชื่อสายงาน	ระดับตำแหน่ง	จำนวนที่มีอยู่ปัจจุบัน			ค่าใช้จ่ายที่เพิ่มขึ้น (๓)			ค่าใช้จ่ายรวม (๔)		
			จำนวน (คน)	เงินเดือน (๑)	เงินประจำตำแหน่ง (๒)	๒๕๖๔	๒๕๖๕	๒๕๖๖	๒๕๖๔	๒๕๖๕	๒๕๖๖
๑๐	นักจัดการงานทั่วไป	ปฏิบัติการ/ชำนาญการ	-	๐	๐	๓๕๕,๓๒๐	๑๒,๐๐๐	๑๒,๐๐๐	๓๕๕,๓๒๐	๓๖๗,๓๒๐	๓๗๙,๓๒๐

๒. ลูกจ้างประจำ

ให้ใช้แนวทางการคำนวณลักษณะเดียวกับข้าราชการหรือพนักงานส่วนท้องถิ่นกรณีมีผู้ดำรงตำแหน่ง โดยอนุโลม

๓. พนักงานจ้าง

๓.๑ กรณีมีผู้ดำรงตำแหน่ง

ตัวอย่าง ผู้ช่วยนักวิเคราะห์นโยบายและแผน อัตราค่าตอบแทนปัจจุบัน ๒๓,๘๑๐ บาท

๑. ช่องเงินเดือน (๑)

$$\begin{aligned} &\text{การคำนวณอัตราค่าตอบแทนปัจจุบัน คูณจำนวน ๑๒ เดือน} \\ &= ๒๓,๘๑๐ \times ๑๒ \text{ เดือน} \\ &= ๒๘๕,๗๒๐ \end{aligned}$$

๒. ช่องเงินประจำตำแหน่ง (๒) = พนักงานจ้างไม่มีสิทธิได้รับเงินประจำตำแหน่ง ให้ใส่เลขศูนย์

๓. ช่องค่าใช้จ่ายที่เพิ่มขึ้น (๓)

การคำนวณการเพิ่มค่าตอบแทนร้อยละ ๔ จากอัตราค่าตอบแทนปัจจุบัน คูณจำนวน ๑๒ เดือน

๓.๑ ช่องค่าใช้จ่ายที่เพิ่มขึ้นปี ๒๕๖๔

$$\begin{aligned} &= (๒๓,๘๑๐ \times ๔\%) \times ๑๒ \text{ เดือน} \\ &= ๑๑,๕๒๐ \end{aligned}$$

๓.๒ ช่องค่าใช้จ่ายที่เพิ่มขึ้นปี ๒๕๖๕

$$\begin{aligned} &= (\text{อัตราค่าตอบแทนของปี ๒๕๖๔}) \times ๔\% \times ๑๒ \text{ เดือน} \\ &= (๒๔,๗๗๐ \times ๔\%) \times ๑๒ \text{ เดือน} \\ &= ๑๒,๐๐๐ \end{aligned}$$

๓.๓ ช่องค่าใช้จ่ายที่เพิ่มขึ้นปี ๒๕๖๖

$$\begin{aligned} &= (\text{อัตราค่าตอบแทนของปี ๒๕๖๕}) \times ๔\% \times ๑๒ \text{ เดือน} \\ &= (๒๕,๗๗๐ \times ๔\%) \times ๑๒ \text{ เดือน} \\ &= ๑๒,๔๘๐ \end{aligned}$$

หมายเหตุ การคำนวณ ๔% หากมีเศษให้ปัดขึ้นเป็นจำนวนเต็มสิบก่อนคูณจำนวน ๑๒ เดือน

/๔. ช่องค่าใช้จ่าย

๔. ช่องค่าใช้จ่ายรวม (๔) คำนวณได้ ดังนี้

๔.๑ ช่องค่าใช้จ่ายรวมปี ๒๕๖๔

$$\begin{aligned} &= \text{ช่องเงินเดือน (๑)} + \text{ช่องเงินประจำตำแหน่ง (๒)} + \text{ช่องค่าใช้จ่ายที่เพิ่มขึ้นปี ๒๕๖๔} \\ &= ๒๘๕,๗๒๐ + ๐ + ๑๑,๕๒๐ \\ &= ๒๙๗,๒๔๐ \end{aligned}$$

๔.๒ ช่องค่าใช้จ่ายรวมปี ๒๕๖๕

$$\begin{aligned} &= \text{ช่องค่าใช้จ่ายรวมปี ๒๕๖๔} + \text{ช่องค่าใช้จ่ายที่เพิ่มขึ้นปี ๒๕๖๕} \\ &= ๒๙๗,๒๔๐ + ๑๒,๐๐๐ \\ &= ๓๐๙,๒๔๐ \end{aligned}$$

๔.๓ ช่องค่าใช้จ่ายรวมปี ๒๕๖๖

$$\begin{aligned} &= \text{ช่องค่าใช้จ่ายรวมปี ๒๕๖๕} + \text{ช่องค่าใช้จ่ายที่เพิ่มขึ้นปี ๒๕๖๖} \\ &= ๓๐๙,๒๔๐ + ๑๒,๔๘๐ \\ &= ๓๒๑,๗๒๐ \end{aligned}$$

ที่	ชื่อสายงาน	ระดับตำแหน่ง	จำนวนที่มีอยู่ปัจจุบัน			ค่าใช้จ่ายที่เพิ่มขึ้น (๓)			ค่าใช้จ่ายรวม (๔)		
			จำนวน (คน)	เงินเดือน (๑)	เงินประจำตำแหน่ง (๒)	๒๕๖๔	๒๕๖๕	๒๕๖๖	๒๕๖๔	๒๕๖๕	๒๕๖๖
๑๓	ผู้ช่วยนักวิเคราะห์นโยบายและแผน	-	๑	๒๘๕,๗๒๐	๐	๑๑,๕๒๐	๑๒,๐๐๐	๑๒,๔๘๐	๒๙๗,๒๔๐	๓๐๙,๒๔๐	๓๒๑,๗๒๐

ตัวอย่าง มีผู้ดำรงตำแหน่งพนักงานจ้างทั่วไป ตำแหน่งพนักงานขับรถยนต์ อัตราค่าตอบแทน ๙,๐๐๐ บาท

๑. ช่องเงินเดือน (๑)

$$\begin{aligned} &\text{การคำนวณอัตราค่าตอบแทนปัจจุบัน คูณจำนวน ๑๒ เดือน} \\ &= ๙,๐๐๐ \times ๑๒ \text{ เดือน} \\ &= ๑๐๘,๐๐๐ \end{aligned}$$

๒. ช่องเงินประจำตำแหน่ง (๒) = พนักงานจ้างไม่มีสิทธิได้รับเงินประจำตำแหน่ง ให้ใส่เลขศูนย์

๓. ช่องค่าใช้จ่ายที่เพิ่มขึ้น (๓)

พนักงานจ้างทั่วไปไม่มีสิทธิได้รับการเพิ่มค่าตอบแทน ให้ใส่เลขศูนย์ในช่องค่าใช้จ่ายที่เพิ่มขึ้น ปี ๒๕๖๔ ปี ๒๕๖๕ และปี ๒๕๖๖

๔. ช่องค่าใช้จ่ายรวม (๔) คำนวณได้ ดังนี้

๔.๑ ช่องค่าใช้จ่ายรวมปี ๒๕๖๔

$$\begin{aligned} &= \text{ช่องเงินเดือน (๑)} + \text{ช่องเงินประจำตำแหน่ง (๒)} + \text{ช่องค่าใช้จ่ายที่เพิ่มขึ้นปี ๒๕๖๔} \\ &= ๑๐๘,๐๐๐ + ๐ + ๐ \\ &= ๑๐๘,๐๐๐ \end{aligned}$$

๔.๒ ช่องค่าใช้จ่ายรวมปี ๒๕๖๕

$$\begin{aligned} &= \text{ช่องค่าใช้จ่ายรวมปี ๒๕๖๔} + \text{ช่องค่าใช้จ่ายที่เพิ่มขึ้นปี ๒๕๖๕} \\ &= ๑๐๘,๐๐๐ + ๐ \\ &= ๑๐๘,๐๐๐ \end{aligned}$$

/๔.๓ ช่องค่าใช้จ่าย 

๔.๓ ช่องค่าใช้จ่ายรวมปี ๒๕๖๖

$$\begin{aligned} &= \text{ช่องค่าใช้จ่ายรวมปี ๒๕๖๕} + \text{ช่องค่าใช้จ่ายที่เพิ่มขึ้นปี ๒๕๖๖} \\ &= ๑๐๘,๐๐๐ + ๐ \\ &= ๑๐๘,๐๐๐ \end{aligned}$$

ที่	ชื่อสายงาน	ระดับตำแหน่ง	จำนวนที่มีอยู่ปัจจุบัน			ค่าใช้จ่ายที่เพิ่มขึ้น (๓)			ค่าใช้จ่ายรวม (๔)		
			จำนวน (คน)	เงินเดือน (๑)	เงินประจำตำแหน่ง (๒)	๒๕๖๔	๒๕๖๕	๒๕๖๖	๒๕๖๔	๒๕๖๕	๒๕๖๖
-	พนักงานขับรถยนต์	-	๑	๑๐๘,๐๐๐	๐	๐	๐	๐	๑๐๘,๐๐๐	๑๐๘,๐๐๐	๑๐๘,๐๐๐

๓.๒ กรณีเป็นตำแหน่งว่าง จากแผนอัตรากำลังเดิม

ตัวอย่าง ในแผนอัตรากำลัง ๓ ปี มีตำแหน่งผู้ช่วยเจ้าพนักงานธุรการ เป็นตำแหน่งว่าง

๑. ช่องเงินเดือน (๑)

การคำนวณอัตราค่าตอบแทนแรกบรรจุของระดับประกาศนียบัตรวิชาชีพชั้นสูง (ปวส.)
คุณจำนวน ๑๒ เดือน

$$\begin{aligned} &= ๑๑,๕๐๐ \times ๑๒ \text{ เดือน} \\ &= ๑๓๘,๐๐๐ \end{aligned}$$

๒. ช่องเงินประจำตำแหน่ง (๒) = พนักงานจ้างไม่มีสิทธิได้รับเงินประจำตำแหน่ง ให้ใส่เลขศูนย์

๓. ช่องค่าใช้จ่ายที่เพิ่มขึ้น (๓)

๓.๑ ช่องค่าใช้จ่ายที่เพิ่มขึ้นปี ๒๕๖๔ ให้ใส่เลขศูนย์ เนื่องจากไม่มีภาระค่าใช้จ่ายเพิ่มขึ้นจากการเพิ่มค่าตอบแทนระหว่างปี

๓.๒ ช่องค่าใช้จ่ายที่เพิ่มขึ้นปี ๒๕๖๕

$$\begin{aligned} &= (\text{อัตราค่าตอบแทนแรกบรรจุ} \times ๔\%) \times ๑๒ \text{ เดือน} \\ &= (๑๑,๕๐๐ \times ๔\%) \times ๑๒ \\ &= ๕,๕๒๐ \end{aligned}$$

๓.๒ ช่องค่าใช้จ่ายที่เพิ่มขึ้นปี ๒๕๖๖

$$\begin{aligned} &= (\text{อัตราค่าตอบแทนปี ๒๕๖๕} \times ๔\%) \times ๑๒ \text{ เดือน} \\ &= (๑๑,๙๖๐ \times ๔\%) \times ๑๒ \\ &= ๕,๗๖๐ \end{aligned}$$

๔. ช่องค่าใช้จ่ายรวม (๔) คำนวณได้ ดังนี้

๔.๑ ช่องค่าใช้จ่ายรวมปี ๒๕๖๔

$$\begin{aligned} &= \text{ช่องเงินเดือน (๑)} + \text{ช่องเงินประจำตำแหน่ง (๒)} + \text{ช่องค่าใช้จ่ายที่เพิ่มขึ้นปี ๒๕๖๔} \\ &= ๑๓๘,๐๐๐ + ๐ + ๐ \\ &= ๑๓๘,๐๐๐ \end{aligned}$$

๔.๒ ช่องค่าใช้จ่ายรวมปี ๒๕๖๕

$$\begin{aligned} &= \text{ช่องค่าใช้จ่ายรวมปี ๒๕๖๔} + \text{ช่องค่าใช้จ่ายที่เพิ่มขึ้นปี ๒๕๖๕} \\ &= ๑๓๘,๐๐๐ + ๕,๕๒๐ \\ &= ๑๔๓,๕๒๐ \end{aligned}$$

/๔.๓ ช่องค่าใช้จ่าย
๕/

$$\begin{aligned} & \text{๔.๓} \text{ ช่องค่าใช้จ่ายรวมปี ๒๕๖๖} \\ & = \text{ช่องค่าใช้จ่ายรวมปี ๒๕๖๕} + \text{ช่องค่าใช้จ่ายที่เพิ่มขึ้นปี ๒๕๖๖} \\ & = ๑๔๓,๕๒๐ + ๕,๗๖๐ \\ & = ๑๔๙,๒๘๐ \end{aligned}$$

หมายเหตุ - การคำนวณ ๔% หากมีเศษให้ปัดขึ้นเป็นจำนวนเต็มสิบก่อนคูณจำนวน ๑๒ เดือน
- บัญชีอัตราค่าตอบแทนพนักงานจ้าง ถือปฏิบัติตามบัญชีอัตราค่าตอบแทนพนักงานจ้าง แนบท้ายหนังสือสำนักงาน ก.จ. ,ก.ท. และ ก.อบต. ที่ มท๐๘๐๙.๕/ว ๓๖ ลงวันที่ ๒๖ สิงหาคม ๒๕๕๘

ที่	ชื่อสายงาน	ระดับตำแหน่ง	จำนวนที่มีอยู่ปัจจุบัน			ค่าใช้จ่ายที่เพิ่มขึ้น (๓)			ค่าใช้จ่ายรวม (๔)		
			จำนวน (คน)	เงินเดือน (๑)	เงินประจำตำแหน่ง (๒)	๒๕๖๔	๒๕๖๕	๒๕๖๖	๒๕๖๔	๒๕๖๕	๒๕๖๖
๑๖	ผู้ช่วยเจ้าพนักงานธุรการ	-	-	๑๓๘,๐๐๐	๐	๐	๕,๕๒๐	๕,๗๖๐	๑๓๘,๐๐๐	๑๔๓,๕๒๐	๑๔๙,๒๘๐

๓.๓ กรณีเป็นตำแหน่งกำหนดใหม่

ตัวอย่าง เทศบาลประสงค์กำหนดตำแหน่งผู้ช่วยนิติกร ในปีงบประมาณ ๒๕๖๔

๑. ช่องเงินเดือน (๑) = ไม่มีผู้ดำรงตำแหน่ง ให้ใส่เลขศูนย์
๒. ช่องเงินประจำตำแหน่ง (๒) = พนักงานจ้างไม่มีสิทธิได้รับเงินประจำตำแหน่ง ให้ใส่เลขศูนย์
๓. ช่องค่าใช้จ่ายที่เพิ่มขึ้น (๓)
 - ๓.๑ ช่องค่าใช้จ่ายที่เพิ่มขึ้นปี ๒๕๖๔
$$\begin{aligned} & = \text{อัตราค่าตอบแทนแรกบรรจุ} \times ๑๒ \text{ เดือน} \\ & = ๑๕,๐๐๐ \times ๑๒ \\ & = ๑๘๐,๐๐๐ \end{aligned}$$
 - ๓.๒ ช่องค่าใช้จ่ายที่เพิ่มขึ้นปี ๒๕๖๕
$$\begin{aligned} & = (\text{อัตราค่าตอบแทนปี ๒๕๖๔} \times ๔\%) \times ๑๒ \text{ เดือน} \\ & = (๑๕,๐๐๐ \times ๔\%) \times ๑๒ \\ & = ๗,๒๐๐ \end{aligned}$$
 - ๓.๓ ช่องค่าใช้จ่ายที่เพิ่มขึ้นปี ๒๕๖๖
$$\begin{aligned} & = (\text{อัตราค่าตอบแทนปี ๒๕๖๕} \times ๔\%) \times ๑๒ \text{ เดือน} \\ & = (๑๕,๖๐๐ \times ๔\%) \times ๑๒ \\ & = ๗,๕๖๐ \end{aligned}$$

หมายเหตุ - การคำนวณ ๔% หากมีเศษให้ปัดขึ้นเป็นจำนวนเต็มสิบก่อนคูณจำนวน ๑๒ เดือน

๔. ช่องค่าใช้จ่ายรวม (๔) คำนวณได้ ดังนี้

$$\begin{aligned} & \text{๔.๑} \text{ ช่องค่าใช้จ่ายรวมปี ๒๕๖๔} \\ & = \text{ช่องเงินเดือน (๑)} + \text{ช่องเงินประจำตำแหน่ง (๒)} + \text{ช่องค่าใช้จ่ายที่เพิ่มขึ้นปี ๒๕๖๔} \\ & = ๐ + ๐ + ๑๘๐,๐๐๐ \\ & = ๑๘๐,๐๐๐ \end{aligned}$$

/๔.๒ ช่องค่าใช้จ่าย

๔.๒ ช่องค่าใช้จ่ายรวมปี ๒๕๖๕

$$\begin{aligned} &= \text{ช่องค่าใช้จ่ายรวมปี ๒๕๖๔} + \text{ช่องค่าใช้จ่ายที่เพิ่มขึ้นปี ๒๕๖๕} \\ &= ๑๘๐,๐๐๐ + ๗,๒๐๐ \\ &= ๑๘๗,๒๐๐ \end{aligned}$$

๔.๓ ช่องค่าใช้จ่ายรวมปี ๒๕๖๖

$$\begin{aligned} &= \text{ช่องค่าใช้จ่ายรวมปี ๒๕๖๕} + \text{ช่องค่าใช้จ่ายที่เพิ่มขึ้นปี ๒๕๖๖} \\ &= ๑๘๗,๒๐๐ + ๗,๕๖๐ \\ &= ๑๙๔,๗๖๐ \end{aligned}$$

หมายเหตุ - การคำนวณ ๔% หากมีเศษให้ปัดขึ้นเป็นจำนวนเต็มสิบก่อนคูณจำนวน ๑๒ เดือน

- บัญชีอัตราค่าตอบแทนพนักงานจ้าง ถือเป็นปฏิบัติตามบัญชีอัตราค่าตอบแทนพนักงานจ้าง แนบท้ายหนังสือสำนักงาน ก.จ. ,ก.ท. และ ก.อบต. ที่ มท๐๘๐๙.๕/ว ๓๖ ลงวันที่ ๒๖ สิงหาคม ๒๕๕๘

ที่	ชื่อสายงาน	ระดับตำแหน่ง	จำนวนที่มีอยู่ปัจจุบัน			ค่าใช้จ่ายที่เพิ่มขึ้น (๓)			ค่าใช้จ่ายรวม (๔)		
			จำนวน (คน)	เงินเดือน (๑)	เงินประจำตำแหน่ง (๒)	๒๕๖๔	๒๕๖๕	๒๕๖๖	๒๕๖๔	๒๕๖๕	๒๕๖๖
๑๔	ผู้ช่วยนิติกร	-	-	๐	๐	๑๘๐,๐๐๐	๗,๒๐๐	๗,๕๖๐	๑๘๐,๐๐๐	๑๘๗,๒๐๐	๑๙๔,๗๖๐

ตัวอย่าง เทศบาลประสงค์กำหนดตำแหน่งพนักงานจ้างทั่วไป ในปีงบประมาณ ๒๕๖๔

๑. ช่องเงินเดือน (๑) = ไม่มีผู้ดำรงตำแหน่ง ให้ใส่เลขศูนย์

๒. ช่องเงินประจำตำแหน่ง (๒) = พนักงานจ้างไม่มีสิทธิได้รับเงินประจำตำแหน่ง ให้ใส่เลขศูนย์

๓. ช่องค่าใช้จ่ายที่เพิ่มขึ้น (๓)

๓.๑ ช่องค่าใช้จ่ายที่เพิ่มขึ้นปี ๒๕๖๔

$$\begin{aligned} &= \text{อัตราค่าตอบแทนแรกบรรจุ} \times ๑๒ \text{ เดือน} \\ &= ๙,๐๐๐ \times ๑๒ \\ &= ๑๐๘,๐๐๐ \end{aligned}$$

๓.๒ ช่องค่าใช้จ่ายที่เพิ่มขึ้นปี ๒๕๖๕ และปี ๒๕๖๖

พนักงานจ้างทั่วไปไม่มีสิทธิได้รับการเพิ่มค่าตอบแทน ให้ใส่เลขศูนย์ในช่องค่าใช้จ่ายที่เพิ่มขึ้นปี ๒๕๖๕ และปี ๒๕๖๖

๔. ช่องค่าใช้จ่ายรวม (๔) คำนวณได้ ดังนี้

๔.๑ ช่องค่าใช้จ่ายรวมปี ๒๕๖๔

$$\begin{aligned} &= \text{ช่องเงินเดือน (๑)} + \text{ช่องเงินประจำตำแหน่ง (๒)} + \text{ช่องค่าใช้จ่ายที่เพิ่มขึ้นปี ๒๕๖๔} \\ &= ๐ + ๐ + ๑๐๘,๐๐๐ \\ &= ๑๐๘,๐๐๐ \end{aligned}$$

/๔.๒ ช่องค่าใช้จ่าย

๔.๒ ช่องค่าใช้จ่ายรวมปี ๒๕๖๕

= ช่องค่าใช้จ่ายรวมปี ๒๕๖๔ + ช่องค่าใช้จ่ายที่เพิ่มขึ้นปี ๒๕๖๕

= ๑๐๘,๐๐๐ + ๐

= ๑๐๘,๐๐๐

๔.๓ ช่องค่าใช้จ่ายรวมปี ๒๕๖๖

= ช่องค่าใช้จ่ายรวมปี ๒๕๖๕ + ช่องค่าใช้จ่ายที่เพิ่มขึ้นปี ๒๕๖๖

= ๑๐๘,๐๐๐ + ๐

= ๑๐๘,๐๐๐

หมายเหตุ - บัญชีอัตราค่าตอบแทนพนักงานจ้าง ถือปฏิบัติตามบัญชีอัตราค่าตอบแทนพนักงานจ้าง แนบท้ายหนังสือสำนักงาน ก.จ. ,ก.ท. และ ก.อบต. ที่ มท๐๘๐๙.๕/ว ๓๖ ลงวันที่ ๒๖ สิงหาคม ๒๕๕๘

ที่	ชื่อสายงาน	ระดับตำแหน่ง	จำนวนที่มีอยู่ปัจจุบัน			ค่าใช้จ่ายที่เพิ่มขึ้น (๓)			ค่าใช้จ่ายรวม (๔)		
			จำนวน (คน)	เงินเดือน (๑)	เงินประจำตำแหน่ง (๒)	๒๕๖๔	๒๕๖๕	๒๕๖๖	๒๕๖๔	๒๕๖๕	๒๕๖๖
๓๐	พนักงานจ้างทั่วไป	-	-	๐	๐	๑๐๘,๐๐๐	๐	๐	๑๐๘,๐๐๐	๑๐๘,๐๐๐	๑๐๘,๐๐๐

.....

-ตัวอย่าง-

แผนอัตรากำลัง ๓ ปี

ของ.....(ระบุชื่อองค์กรปกครองส่วนท้องถิ่น).....

อำเภอ.....จังหวัด.....

ประจำปีงบประมาณ พ.ศ. ๒๕๖๔ - ๒๕๖๖

-ตัวอย่าง-

สารบัญ

เรื่อง

หน้า

๑. หลักการและเหตุผล
๒. วัตถุประสงค์
๓. กรอบแนวคิดในการจัดทำแผนอัตรากำลัง ๓ ปี
๔. สภาพปัญหา ความต้องการของประชาชนในเขตพื้นที่องค์กรปกครองส่วนท้องถิ่น
๕. ภารกิจ อำนาจหน้าที่ขององค์กรปกครองส่วนท้องถิ่น
๖. ภารกิจหลัก และภารกิจรอง ที่องค์กรปกครองส่วนท้องถิ่นจะดำเนินการ
๗. สรุปปัญหาและแนวทางในการกำหนดโครงสร้างส่วนราชการและกรอบอัตรากำลัง
๘. โครงสร้างการกำหนดส่วนราชการ
๙. ภาระค่าใช้จ่ายเกี่ยวกับเงินเดือนและประโยชน์ตอบแทนอื่น
๑๐. แผนภูมิโครงสร้างการแบ่งส่วนราชการตามแผนอัตรากำลัง ๓ ปี
๑๑. บัญชีแสดงจัดคนลงสู่ตำแหน่งและการกำหนดเลขที่ตำแหน่งในส่วนราชการ
๑๒. แนวทางการพัฒนาข้าราชการหรือพนักงานส่วนท้องถิ่น
๑๓. ประกาศคุณธรรม จริยธรรมของข้าราชการหรือพนักงานส่วนท้องถิ่นและลูกจ้าง

๑. หลักการและเหตุผล

คำอธิบาย : ให้องค์กรปกครองส่วนท้องถิ่น (อบจ., เทศบาล, อบต. และเมืองพัทยา) ระบุ หลักการและเหตุผลในการจัดทำแผนอัตรากำลัง ๓ ปี โดยมีเนื้อหาสาระที่เกี่ยวข้องกับระเบียบ กฎหมาย ที่ทำให้องค์กรปกครองส่วนท้องถิ่นมีความจำเป็นต้องจัดทำแผนอัตรากำลัง ๓ ปี ขึ้น เช่น

๑.๑ ประกาศคณะกรรมการกลางข้าราชการหรือพนักงานส่วนท้องถิ่น (ก.กลาง) เรื่อง มาตรฐานทั่วไปเกี่ยวกับอัตราตำแหน่งและมาตรฐานของตำแหน่ง ลงวันที่ ๒๒ พฤศจิกายน ๒๕๔๔ และ (ฉบับที่ ๒) พ.ศ. ๒๕๕๘ ลงวันที่ ๔ กันยายน ๒๕๕๘ กำหนดให้คณะกรรมการข้าราชการหรือพนักงานส่วนท้องถิ่น (ก.จังหวัด) พิจารณากำหนด ตำแหน่งข้าราชการหรือพนักงานส่วนท้องถิ่นว่า จะมีตำแหน่งใด ระดับใด อยู่ในส่วนราชการใด จำนวนเท่าใด ให้คำนึงถึงภาระหน้าที่ความรับผิดชอบ ลักษณะงานที่ต้องปฏิบัติ ความยาก ปริมาณและคุณภาพของงาน ตลอดจนทั้งภาระค่าใช้จ่ายด้านบุคคลขององค์กรปกครองส่วนท้องถิ่น (อบจ., เทศบาล, อบต. และเมืองพัทยา) โดยให้องค์กรปกครองส่วนท้องถิ่น (อบจ., เทศบาล, อบต. และเมืองพัทยา) จัดทำแผนอัตรากำลังของข้าราชการ หรือพนักงานส่วนท้องถิ่นเพื่อใช้ในการกำหนดตำแหน่ง โดยความเห็นชอบของคณะกรรมการข้าราชการหรือ พนักงานส่วนท้องถิ่น (ก.จังหวัด) ทั้งนี้ ให้เป็นไปตามหลักเกณฑ์ และวิธีการที่คณะกรรมการกลางข้าราชการหรือ พนักงานส่วนท้องถิ่น (ก.กลาง) กำหนด

๑.๒ คณะกรรมการกลางข้าราชการหรือพนักงานส่วนท้องถิ่น (ก.กลาง) ได้มีมติเห็นชอบประกาศ การกำหนดตำแหน่งข้าราชการหรือพนักงานส่วนท้องถิ่น โดยกำหนดแนวทางให้องค์กรปกครองส่วนท้องถิ่น (อบจ., เทศบาล, อบต. และเมืองพัทยา) จัดทำแผนอัตรากำลังขององค์กรปกครองส่วนท้องถิ่นเพื่อเป็นกรอบ ในการกำหนดตำแหน่งและการใช้ตำแหน่งข้าราชการหรือพนักงานส่วนท้องถิ่น โดยเสนอให้คณะกรรมการข้าราชการ หรือพนักงานส่วนท้องถิ่น (ก.จังหวัด) พิจารณาให้ความเห็นชอบ โดยกำหนดให้องค์กรปกครองส่วนท้องถิ่น (อบจ., เทศบาล, อบต. และเมืองพัทยา) แต่งตั้งคณะกรรมการจัดทำแผนอัตรากำลัง เพื่อวิเคราะห์อำนาจหน้าที่และ ภารกิจขององค์กรปกครองส่วนท้องถิ่น (อบจ., เทศบาล, อบต. และเมืองพัทยา) วิเคราะห์ความต้องการกำลังคน วิเคราะห์การวางแผนการใช้กำลังคน จัดทำกรอบอัตรากำลังและกำหนดหลักเกณฑ์และเงื่อนไขในการกำหนด ตำแหน่งข้าราชการหรือพนักงานส่วนท้องถิ่นตามแผนอัตรากำลัง ๓ ปี

ฯลฯ

๑.๓ จากหลักการและเหตุผลดังกล่าว องค์กรปกครองส่วนท้องถิ่น (อบจ, เทศบาล, อบต. และ เมืองพัทยา) จึงได้จัดทำแผนอัตรากำลัง ๓ ปี ประจำปีงบประมาณ พ.ศ.๒๕๖๔ - ๒๕๖๖ ขึ้น



๒. วัตถุประสงค์

คำอธิบาย : ให้องค์กรปกครองส่วนท้องถิ่น (อบจ., เทศบาล, อบต.และเมืองพัทยา) ระบุ วัตถุประสงค์ของการจัดทำแผนอัตรากำลัง ๓ ปี ตามเหตุผลและความจำเป็นขององค์กรปกครองส่วนท้องถิ่น (อบจ., เทศบาล, อบต. และเมืองพัทยา) แต่ละแห่ง เช่น

๒.๑ เพื่อให้องค์กรปกครองส่วนท้องถิ่น (อบจ., เทศบาล, อบต. และเมืองพัทยา) มีโครงสร้าง การแบ่งงานและระบบงานที่เหมาะสมไม่ซ้ำซ้อน

๒.๒ เพื่อให้องค์กรปกครองส่วนท้องถิ่น (อบจ., เทศบาล, อบต. และเมืองพัทยา) มีการกำหนด ประเภทตำแหน่ง สายงาน การจัดอัตรากำลัง โครงสร้างส่วนราชการให้เหมาะสมกับภารกิจอำนาจหน้าที่ของ องค์กรปกครองส่วนท้องถิ่น (อบจ., เทศบาล, อบต. และเมืองพัทยา) ตามกฎหมายจัดตั้งองค์กรปกครอง ส่วนท้องถิ่นแต่ละประเภท และตามพระราชบัญญัติกำหนดแผนและขั้นตอนการกระจายอำนาจให้องค์กร ปกครองส่วนท้องถิ่น พ.ศ. ๒๕๕๒

๒.๓ เพื่อให้คณะกรรมการข้าราชการหรือพนักงานส่วนท้องถิ่น (ก.จังหวัด) สามารถตรวจสอบ การกำหนดตำแหน่งและการใช้ตำแหน่งข้าราชการหรือพนักงานส่วนท้องถิ่น ข้าราชการครู บุคลากรทาง การศึกษา ลูกจ้างประจำ และพนักงานจ้าง ว่าถูกต้องเหมาะสมกับภารกิจ อำนาจหน้าที่ ความรับผิดชอบของ ส่วนราชการนั้นหรือไม่

๒.๔ เพื่อเป็นแนวทางในการดำเนินการวางแผนการพัฒนาบุคลากรขององค์กรปกครอง ส่วนท้องถิ่น (อบจ., เทศบาล, อบต. และเมืองพัทยา)

๒.๕ เพื่อให้องค์กรปกครองส่วนท้องถิ่น (อบจ., เทศบาล, อบต. และเมืองพัทยา) สามารถ วางแผนอัตรากำลังในการบรรจุและแต่งตั้งข้าราชการหรือพนักงานส่วนท้องถิ่น ข้าราชการครู บุคลากรทาง การศึกษา ลูกจ้างประจำ และพนักงานจ้าง เพื่อให้การบริหารงานขององค์กรปกครองส่วนท้องถิ่น (อบจ., เทศบาล, อบต. และเมืองพัทยา) เกิดประโยชน์ต่อประชาชน เกิดผลสัมฤทธิ์ต่อภารกิจตามอำนาจหน้าที่ ความรับผิดชอบอย่างมีประสิทธิภาพ มีความคุ้มค่า สามารถลดขั้นตอนการปฏิบัติงาน มีการลดภารกิจและ ยุบเลิกภารกิจงานหรือหน่วยงานที่ไม่จำเป็น การปฏิบัติภารกิจสามารถให้บริการสาธารณะ แก้ไขปัญหา และ ตอบสนองความต้องการของประชาชนได้เป็นอย่างดี

๒.๖ เพื่อให้องค์กรปกครองส่วนท้องถิ่น (อบจ., เทศบาล, อบต. และเมืองพัทยา) สามารถ ควบคุมภาระค่าใช้จ่ายด้านการบริหารงานบุคคลให้เป็นไปตามที่กฎหมายกำหนด

๓. กรอบแนวคิดในการจัดทำแผนอัตรากำลัง ๓ ปี

คำอธิบาย : ให้องค์กรปกครองส่วนท้องถิ่น (อบจ., เทศบาล, อบต. และเมืองพัทยา) แต่งตั้งคณะกรรมการจัดทำแผนอัตรากำลัง ๓ ปี ประกอบด้วย นายกองค์กรปกครองส่วนท้องถิ่น เป็นประธาน กรรมการ ปลัดองค์กรปกครองส่วนท้องถิ่น หัวหน้าส่วนราชการทุกส่วนราชการ เป็นกรรมการ หัวหน้าส่วนราชการที่รับผิดชอบการบริหารงานบุคคล เป็นกรรมการและเลขานุการ และข้าราชการหรือพนักงานส่วนท้องถิ่นที่ได้รับมอบหมายไม่เกิน ๒ คน เป็นผู้ช่วยเลขานุการ มีหน้าที่จัดทำแผนอัตรากำลัง ๓ ปี โดยมีขอบเขตเนื้อหาครอบคลุมในเรื่องต่างๆ ดังต่อไปนี้

๓.๑ การวิเคราะห์ภารกิจ อำนาจหน้าที่ ความรับผิดชอบขององค์กรปกครองส่วนท้องถิ่น (อบจ., เทศบาล, อบต. และเมืองพัทยา) ตามกฎหมายจัดตั้งองค์กรปกครองส่วนท้องถิ่นแต่ละประเภทและตามพระราชบัญญัติแผนและขั้นตอนการกระจายอำนาจให้องค์กรปกครองส่วนท้องถิ่น พ.ศ. ๒๕๔๒ ตลอดจนกฎหมายอื่นที่เกี่ยวข้องให้มีความสอดคล้องกับแผนพัฒนาเศรษฐกิจและสังคมแห่งชาติ แผนพัฒนาจังหวัด แผนพัฒนาอำเภอ แผนพัฒนาตำบล นโยบายของรัฐบาล นโยบายผู้บริหาร และสภาพปัญหาในพื้นที่ขององค์กรปกครองส่วนท้องถิ่น (อบจ., เทศบาล, อบต. และเมืองพัทยา) เพื่อให้การดำเนินการขององค์กรปกครองส่วนท้องถิ่น (อบจ., เทศบาล, อบต. และเมืองพัทยา) บรรลุผลตามพันธกิจที่ตั้งไว้ จึงจำเป็นต้องจัดสรรอัตรากำลัง ตามหน่วยงานต่างๆ ให้เหมาะสมกับเป้าหมายการดำเนินการ โดยมุมมองนี้เป็นการพิจารณาว่าลักษณะงานในปัจจุบันที่ดำเนินการอยู่นั้นครบถ้วนและตรงตามภารกิจ อำนาจหน้าที่ ความรับผิดชอบหรือไม่อย่างไร หากลักษณะงานที่ทำอยู่ในปัจจุบันไม่ตรงกับภารกิจ อำนาจหน้าที่ ความรับผิดชอบ จึงต้องพิจารณาวางแผนกรอบอัตรากำลังให้ปรับเปลี่ยนไปตามทิศทางในอนาคต รวมถึงหากงานในปัจจุบันบางส่วนไม่ต้องดำเนินการแล้ว อาจทำให้การจัดสรรกำลังคนของบางส่วนราชการเปลี่ยนแปลงไป ทั้งนี้ เพื่อให้เกิดการเตรียมความพร้อมในเรื่องแผนอัตรากำลังคนให้สามารถรองรับสถานการณ์ที่อาจเปลี่ยนแปลงไปในอนาคต

๓.๒ การกำหนดโครงสร้างการแบ่งส่วนราชการภายในและการจัดระบบงาน เพื่อรองรับภารกิจตามอำนาจหน้าที่ความรับผิดชอบ ให้สามารถแก้ปัญหาของจังหวัด..... ได้อย่างมีประสิทธิภาพ

๓.๓ การวิเคราะห์ต้นทุนค่าใช้จ่ายของกำลังคน : Supply pressure เป็นการนำประเด็นค่าใช้จ่ายบุคลากรเข้ามาร่วมในการพิจารณา เพื่อการจัดการทรัพยากรบุคคลที่มีอยู่เป็นไปอย่างมีประสิทธิภาพสูงสุด กำหนดตำแหน่งในสายงานต่างๆ จำนวนตำแหน่ง และระดับตำแหน่ง ให้เหมาะสมกับภาระหน้าที่ความรับผิดชอบ ปริมาณงาน และคุณภาพของงาน รวมทั้งสร้างความก้าวหน้าในสายอาชีพของกลุ่มงานต่างๆ โดยในส่วนนี้จะคำนึงถึง

๓.๓.๑ การจัดระดับชั้นงานที่เหมาะสม ให้พิจารณาถึงต้นทุนต่อการกำหนดระดับชั้นงานในแต่ละประเภท เพื่อให้การกำหนดตำแหน่งและการปรับระดับชั้นงานเป็นไปอย่างประหยัดและมีประสิทธิภาพสูงสุด



-ตัวอย่าง-

๓.๓.๒ การจัดสรรประเภทของบุคลากรส่วนท้องถิ่น (ข้าราชการหรือพนักงานส่วนท้องถิ่น ข้าราชการครู บุคลากรทางการศึกษา ลูกจ้างประจำ และพนักงานจ้าง) โดยหลักการแล้ว การจัดประเภทลักษณะงานผิดจะมีผลกระทบต่อประสิทธิภาพ และต้นทุนในการทำงานขององค์กร ดังนั้น ในการกำหนดอัตรากำลังข้าราชการหรือพนักงานส่วนท้องถิ่นในแต่ละส่วนราชการจะต้องมีการพิจารณาว่า ตำแหน่งที่กำหนดในปัจจุบันมีความเหมาะสมหรือไม่หรือควรเปลี่ยนลักษณะการกำหนดตำแหน่งเพื่อให้การทำงานเป็นไปอย่างมีประสิทธิภาพมากขึ้น โดยภาระค่าใช้จ่ายด้านการบริหารงานบุคคลต้องไม่เกินร้อยละ สี่สิบของงบประมาณรายจ่ายตามมาตรา ๓๕ แห่งพระราชบัญญัติระเบียบบริหารงานบุคคลส่วนท้องถิ่น พ.ศ. ๒๕๔๒

๓.๔ การวิเคราะห์กระบวนการและเวลาที่ใช้ในการปฏิบัติงาน เป็นการนำข้อมูลเวลาที่ใช้ในการปฏิบัติงานตามกระบวนการจริง (Work process) ในอดีต เพื่อวิเคราะห์ปริมาณงานต่อบุคคลจริง โดยสมมติฐานที่ว่า งานใดที่ต้องมีกระบวนการและเวลาที่ใช้มากกว่าโดยเปรียบเทียบย่อมต้องใช้อัตรากำลังคนมากกว่า อย่างไรก็ตามในภาคราชการส่วนท้องถิ่นนั้นงานบางลักษณะ เช่น งานกำหนดนโยบาย งานมาตรฐานงานเทคนิคด้านช่าง หรืองานบริการบางประเภทไม่สามารถกำหนดเวลามาตรฐานได้ ดังนั้น การคำนวณเวลาที่ใช้ในกรณีของภาคราชการส่วนท้องถิ่นนั้นจึงทำได้เพียงเป็นข้อมูลเปรียบเทียบ (Relative Information) มากกว่าจะเป็นข้อมูลที่ใช้ในการกำหนดคำนวณอัตรากำลังต่อหน่วยงานจริงเหมือนในภาคเอกชน นอกจากนี้ ก่อนจะคำนวณเวลาที่ใช้ในการปฏิบัติงานแต่ละส่วนราชการจะต้องพิจารณาปริมาณงาน ลักษณะงานที่ปฏิบัติว่ามีความสอดคล้องกับภารกิจของหน่วยงานหรือไม่ เพราะในบางครั้งอาจเป็นไปได้ว่างานที่ปฏิบัติอยู่ในปัจจุบันมีลักษณะเป็นงานโครงการพิเศษ หรืองานของหน่วยงานอื่น ก็มีความจำเป็นต้องมาใช้ประกอบการพิจารณาด้วย

๓.๕ การวิเคราะห์ผลงานที่ผ่านมาเพื่อประกอบการกำหนดกรอบอัตรากำลังเป็นการนำผลลัพธ์ที่พึงประสงค์ของแต่ละส่วนราชการและพันธกิจขององค์กรมายึดโยงกับจำนวนกรอบอัตรากำลังที่ต้องใช้สำหรับการสร้างผลลัพธ์ที่พึงประสงค์ให้ได้ตามเป้าหมาย โดยสมมติฐานที่ว่า หากผลงานที่ผ่านมาเปรียบเทียบกับผลงานในปัจจุบันและในอนาคตมีความแตกต่างกันอย่างมีนัยสำคัญ อาจต้องมีการพิจารณาแนวทางในการกำหนด/เก็ยอัตรากำลังใหม่ เพื่อให้เกิดการทำงานที่มีประสิทธิภาพและสนับสนุนการทำงานตามภารกิจของส่วนราชการและองค์กรอย่างสูงสุด

๓.๖ การวิเคราะห์ข้อมูลจากความคิดเห็นแบบ ๓๖๐ องศา เป็นการสอบถามความคิดเห็นจากผู้มีส่วนได้ส่วนเสียหรือนำประเด็นต่างๆ อย่างเรื่องการบริหารงาน งบประมาณ คน มาพิจารณาอย่างน้อยใน ๓ ประเด็นดังนี้

๓.๖.๑ เรื่องพื้นที่และการจัดโครงสร้างองค์กร เนื่องจากการจัดโครงสร้างองค์กรและการแบ่งงานในพื้นที่นั้นจะมีผลต่อการกำหนดกรอบอัตรากำลังเป็นอย่างมาก เช่น หากกำหนดโครงสร้างที่มากเกินไปจะทำให้เกิดตำแหน่งงานขึ้นตามมาอีกไม่ว่าจะเป็นงานหัวหน้าฝ่าย งานธุรการ สารบรรณและบริหารทั่วไปในส่วนราชการนั้น ซึ่งอาจมีความจำเป็นต้องทบทวนว่าการกำหนดโครงสร้างในปัจจุบันของแต่ละส่วนราชการนั้นมีความเหมาะสมมากน้อยเพียงใด

๓.๖.๒ เรื่องการเกษียณอายุราชการ เนื่องจากหลายๆ ส่วนราชการในปัจจุบันมีข้าราชการสูงอายุจำนวนมาก ดังนั้น อาจต้องมีการพิจารณาถึงการเตรียมการเรื่องกรอบอัตรากำลังที่จะรองรับการเกษียณอายุของข้าราชการ ทั้งนี้ ไม่ว่าจะเป็นการถ่ายทอดองค์ความรู้ การปรับตำแหน่งที่เหมาะสมขึ้นทดแทนตำแหน่งที่จะเกษียณอายุไป เป็นต้น



-ตัวอย่าง-

๓.๖.๓ ความคิดเห็นของผู้มีส่วนได้ส่วนเสีย เป็นการสอบถามจากเจ้าหน้าที่ภายใน ส่วนราชการและผู้ที่มีส่วนเกี่ยวข้องกับส่วนราชการนั้นๆ ผ่านการส่งแบบสอบถามหรือการสัมภาษณ์ซึ่งมุมมอง ต่างๆ อาจทำให้การกำหนดกรอบอัตรากำลังเป็นไปอย่างมีประสิทธิภาพมากขึ้น

๓.๗ การพิจารณาเปรียบเทียบกับกรอบอัตรากำลังขององค์กรอื่นๆ กระบวนการนี้เป็น กระบวนการนำข้อมูลของอัตรากำลังในหน่วยงานที่มีลักษณะงานใกล้เคียงกัน เช่น การเปรียบเทียบจำนวน กรอบอัตรากำลังของงานการเจ้าหน้าที่ในเทศบาล ก. และงานการเจ้าหน้าที่ในเทศบาล ข. ซึ่งมีหน้าที่ รับผิดชอบคล้ายกัน โดยสมมติฐานที่ว่าแนวโน้มของการใช้อัตรากำลังของแต่ละองค์กรในลักษณะงานและ ปริมาณงานแบบเดียวกันน่าจะมีจำนวนและการกำหนดตำแหน่งคล้ายคลึงกันได้

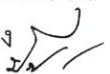
๓.๘ ให้องค์กรปกครองส่วนท้องถิ่นมีแผนการพัฒนาข้าราชการหรือพนักงานส่วนท้องถิ่น ทุกคน โดยต้องได้รับการพัฒนาความรู้ความสามารถอย่างน้อยปีละ ๑ ครั้ง

การวิเคราะห์ข้อมูลเพื่อกำหนดกรอบอัตรากำลังไม่มุ่งเน้นในการเพิ่ม เกลี้ย หรือลดจำนวน กรอบอัตรากำลังเป็นสำคัญ แต่มีจุดมุ่งหมายเพื่อให้ส่วนราชการมีแนวทางในการพิจารณากำหนดกรอบ อัตรากำลังที่เป็นระบบมากขึ้น นอกจากนี้ยังมีจุดมุ่งเน้นให้ส่วนราชการพิจารณากำหนดตำแหน่ง ที่เหมาะสม (Right Jobs) มากกว่าการเพิ่ม/ลดจำนวนตำแหน่ง ตัวอย่างเช่น การวิเคราะห์ต้นทุนค่าใช้จ่ายแล้ว พบว่าการกำหนดกรอบตำแหน่งในประเภททั่วไปอาจมีความเหมาะสมน้อยกว่าการกำหนดตำแหน่งประเภท วิชาการในบางลักษณะงาน ทั้งๆ ที่ใช้ต้นทุนไม่แตกต่างกันมาก รวมถึงในการพิจารณาที่กระบวนการทำงาน ก็พบว่า เป็นลักษณะงานในเชิงการวิเคราะห์ในสายอาชีพมากกว่างานในเชิงปฏิบัติงาน และส่วนราชการอื่น ก็กำหนดตำแหน่งในงานลักษณะนี้เป็นตำแหน่งประเภทวิชาการ ถ้าเกิดกรณีเช่นนี้ก็น่าจะมีเหตุผลเพียงพอที่จะ กำหนดกรอบอัตรากำลังในลักษณะงานนี้เป็นตำแหน่งประเภทวิชาการ โดยไม่ได้เพิ่มจำนวนตำแหน่งของ ส่วนราชการเลย โดยสรุปอาจกล่าวได้ว่า กรอบแนวคิดการวิเคราะห์อัตรากำลัง (Effective Man Power Planning Framework) นี้จะเป็นแนวทางให้ส่วนราชการสามารถมีข้อมูลเชิงวิเคราะห์อย่างเพียงพอใน การที่จะอธิบายเหตุผลเชิงวิชาการสำหรับการวางแผนกรอบอัตรากำลังที่เหมาะสมตามภารกิจงานของแต่ละ ส่วนราชการ นอกจากนี้การรวบรวมข้อมูลโดยวิธีการดังกล่าวจะทำให้ส่วนราชการ สามารถนำข้อมูลเหล่านี้ ไปใช้ประโยชน์ในเรื่องอื่นๆ เช่น

- การใช้ข้อมูลที่หลากหลายจะทำให้เกิดการยอมรับได้มากกว่าโดยเปรียบเทียบหากจะต้องมี การเกลี้ยอัตรากำลังระหว่างหน่วยงาน

- การจัดทำกระบวนการจริง (Work process) จะทำให้ได้เวลามาตรฐานที่จะสามารถนำไปใช้ วัดประสิทธิภาพในการทำงานของบุคคลได้อย่างถูกต้อง รวมถึงในระยะยาวส่วนราชการสามารถนำผล การจัดทำกระบวนการและเวลามาตรฐานนี้ไปวิเคราะห์เพื่อการปรับปรุงกระบวนการ (Process Re-engineer) อันจะนำไปสู่การใช้อัตรากำลังที่เหมาะสมและมีประสิทธิภาพมากขึ้น

- การเก็บข้อมูลผลงาน จะทำให้สามารถพยากรณ์แนวโน้มของภาระงาน ซึ่งจะเป็นประโยชน์ ในอนาคตต่อส่วนราชการในการเตรียมปรับยุทธศาสตร์ในการทำงาน เพื่อรองรับภารกิจที่จะเพิ่ม/ลดลง



-ตัวอย่าง-

๔. สภาพปัญหาของพื้นที่และความต้องการของประชาชน

คำอธิบาย : ให้องค์กรปกครองส่วนท้องถิ่น (อบจ., เทศบาล, อบต. และเมืองพัทยา) ระบุสภาพปัญหาของเขตพื้นที่ที่รับผิดชอบและความต้องการของประชาชน โดยแบ่งออกเป็นด้านต่างๆ เพื่อความสะดวกในการบริการสาธารณะ แก่ไข และตอบสนองความต้องการของประชาชนได้ตรงประเด็นอย่างแท้จริง เช่น

๑. ด้านโครงสร้างพื้นฐาน
๒. ด้านเศรษฐกิจ
๓. ด้านสังคม
๔. ด้านการเมือง การบริหาร
๕. ด้านทรัพยากรธรรมชาติและสิ่งแวดล้อม
๖. ด้านการสาธารณสุข
๗. ด้านการศึกษา ศาสนา และวัฒนธรรม

ฯลฯ

โดยระบุรายละเอียดของสภาพปัญหาในแต่ละด้านอย่างละเอียดเพื่อเป็นข้อมูลประกอบการ วิเคราะห์สภาพปัญหา วินิจฉัย เพื่อกำหนดแผนดำเนินงานและปฏิบัติตามแผนให้เกิดผลลัพธ์ที่มีประสิทธิภาพ ประสิทธิผลในการบริการสาธารณะ แก่ไข และตอบสนองความต้องการของประชาชนได้ตรงประเด็นอย่างแท้จริง



-ตัวอย่าง-

๕. ภารกิจ อำนาจหน้าที่ขององค์กรปกครองส่วนท้องถิ่น

คำอธิบาย : ให้องค์กรปกครองส่วนท้องถิ่น (อบจ., เทศบาล, อบต. และเมืองพัทยา) วิเคราะห์ภารกิจ อำนาจหน้าที่ ความรับผิดชอบ ออกเป็นอย่างน้อย ๗ ด้าน โดยพิจารณาจากพระราชบัญญัติ องค์การบริหารส่วนจังหวัด, พระราชบัญญัติเทศบาล, พระราชบัญญัติองค์การบริหารส่วนตำบล และ พระราชบัญญัติกำหนดแผนและขั้นตอนการกระจายอำนาจให้องค์กรปกครองส่วนท้องถิ่น พ.ศ. ๒๕๔๒ และให้วิเคราะห์จุดแข็ง จุดอ่อน โอกาส และภัยคุกคามในการดำเนินการตามภารกิจ SWOT เช่น

๕.๑ ด้านโครงสร้างพื้นฐาน มีภารกิจที่เกี่ยวข้อง เช่น

- (๑) การจัดการและดูแลสถานีขนส่งทางบกและทางน้ำ
- (๒) การสร้างและบำรุงรักษาทางบกและทางน้ำที่เชื่อมต่อระหว่างองค์กรปกครองส่วนท้องถิ่นอื่น
- (๓) การขนส่งมวลชนและการวิศวกรรมจราจร
- (๔) การสาธารณูปการ
- (๕) การจัดให้มีและการบำรุงทางน้ำและทางบก
- (๖) การจัดให้มีและบำรุงทางระบายน้ำ
- (๗) การจัดให้มีน้ำสะอาดหรือการประปา
- (๘) การจัดให้มีตลาด ท่าเทียบเรือและท่าข้าม
- (๙) การจัดให้มีและการบำรุงการไฟฟ้าหรือแสงสว่างโดยวิธีอื่น

ฯลฯ

๕.๒ ด้านส่งเสริมคุณภาพชีวิต มีภารกิจที่เกี่ยวข้อง เช่น

- (๑) การจัดการศึกษา
- (๒) การจัดให้มีโรงพยาบาลจังหวัด การรักษาพยาบาล การป้องกันและการควบคุมโรคติดต่อ
- (๓) การป้องกัน การบำบัดโรค และการจัดตั้งและบำรุงสถานพยาบาล
- (๔) การสังคมสงเคราะห์ และการพัฒนาคุณภาพชีวิตเด็ก สตรี คนชราและผู้ด้อยโอกาส
- (๕) การรักษาความสะอาดของถนน ทางเดิน และที่สาธารณะ
- (๖) การจัดให้มีโรงฆ่าสัตว์
- (๗) การจัดให้มีสุสานและฌาปนสถาน
- (๘) การจัดให้มีการบำรุงสถานที่สำหรับนักกีฬา การพักผ่อนหย่อนใจ สวนสาธารณะ

สวนสัตว์ ตลอดจนสถานที่ประชุมอบรมราษฎร

- (๙) การบำรุงและส่งเสริมการทำมาหากินของราษฎร

ฯลฯ

๕.๓ ด้านการจัดระเบียบชุมชน สังคม และการรักษาความสงบเรียบร้อย มีภารกิจที่เกี่ยวข้อง ดังนี้

- (๑) การส่งเสริมประชาธิปไตย ความเสมอภาค และสิทธิเสรีภาพของประชาชน
- (๒) การป้องกันและบรรเทาสาธารณภัย
- (๓) การจัดให้ระบบรักษาความสงบเรียบร้อยในจังหวัด
- (๔) การรักษาความสงบเรียบร้อยและศีลธรรมอันดีของประชาชนในเขตสภาตำบล

ฯลฯ



-ตัวอย่าง-

๕.๔ ด้านการวางแผน การส่งเสริมการลงทุน พาณิชยกรรมและการท่องเที่ยว มีภารกิจที่เกี่ยวข้อง ดังนี้

- (๑) การจัดทำแผนพัฒนาองค์กรปกครองส่วนท้องถิ่น และประสานการจัดทำแผนพัฒนาจังหวัดตามระเบียบที่คณะรัฐมนตรีกำหนด
- (๒) การจัดตั้งและดูแลตลาดกลาง
- (๓) การส่งเสริมการท่องเที่ยว
- (๔) การพาณิชย์ การส่งเสริมการลงทุนและการทำกิจกรรมไม่ว่าจะดำเนินการเองหรือร่วมกับบุคคลอื่นหรือจากสหการ

ฯลฯ

๕.๕ ด้านการบริหารจัดการและการอนุรักษ์ทรัพยากรธรรมชาติและสิ่งแวดล้อม มีภารกิจที่เกี่ยวข้อง ดังนี้

- (๑) การคุ้มครอง ดูแลและบำรุงรักษาน้ำ ป่าไม้ ที่ดิน สัตว์ป่า
- (๒) การจัดตั้งและการดูแลระบบบำบัดน้ำเสียรวม
- (๓) การกำจัดมูลฝอยและสิ่งปฏิกูลรวม
- (๔) การจัดการสิ่งแวดล้อมและมลพิษต่างๆ

ฯลฯ

๕.๖ ด้านการศาสนา ศิลปวัฒนธรรม จารีตประเพณี และภูมิปัญญาท้องถิ่น มีภารกิจที่เกี่ยวข้อง ดังนี้

- (๑) การจัดการศึกษา
- (๒) บำรุงรักษาศิลปะ จารีตประเพณี ภูมิปัญญาท้องถิ่น และวัฒนธรรมอันดีของท้องถิ่น
- (๓) การส่งเสริมกีฬา จารีตประเพณี และวัฒนธรรมอันดีงามของท้องถิ่น
- (๔) การจัดให้มีพิพิธภัณฑ์และหอจดหมายเหตุ
- (๕) การศึกษา การทำนุบำรุงศาสนา และการส่งเสริมวัฒนธรรม

ฯลฯ

๕.๗ ด้านการบริหารจัดการและการสนับสนุนการปฏิบัติภารกิจของส่วนราชการและองค์กรปกครองส่วนท้องถิ่น มีภารกิจที่เกี่ยวข้อง ดังนี้

- (๑) สนับสนุนสภาองค์กรปกครองส่วนท้องถิ่นและองค์กรปกครองส่วนท้องถิ่นอื่นในการพัฒนาท้องถิ่น สนับสนุน หรือช่วยเหลือส่วนราชการหรือองค์กรปกครองส่วนท้องถิ่นอื่นในการพัฒนาท้องถิ่น
- (๒) ประสานและให้ความร่วมมือในการปฏิบัติหน้าที่ของสภาองค์กรปกครองส่วนท้องถิ่นและองค์กรปกครองส่วนท้องถิ่นอื่น
- (๓) การแบ่งสรรเงินซึ่งตามกฎหมายจะต้องแบ่งให้แก่สภาองค์กรปกครองส่วนท้องถิ่นและองค์กรปกครองส่วนท้องถิ่นอื่น
- (๔) การให้บริการแก่เอกชน ส่วนราชการ หน่วยงานของรัฐ รัฐวิสาหกิจ หรือองค์กรปกครองส่วนท้องถิ่นอื่น



ฯลฯ

๖. ภารกิจหลัก และภารกิจรอง ที่องค์กรปกครองส่วนท้องถิ่นจะดำเนินการ

คำอธิบาย : ให้องค์กรปกครองส่วนท้องถิ่น (อบจ., เทศบาล, อบต. และเมืองพัทยา) นำภารกิจที่ได้วิเคราะห์ตามข้อ ๕ นำมากำหนดภารกิจหลัก และภารกิจรอง เช่น องค์กรปกครองส่วนท้องถิ่น (อบจ., เทศบาล, อบต. และเมืองพัทยา) วิเคราะห์แล้วจึงพิจารณาเห็นว่าภารกิจหลัก และภารกิจรองที่ต้องดำเนินการ เช่น

ภารกิจหลัก

๑. การสาธารณสุข การเฝ้าระวังและควบคุมโรคติดต่อ
๒. การพัฒนาด้านโครงสร้างพื้นฐาน
๓. การพัฒนาสื่อเทคโนโลยีและนวัตกรรมทางการศึกษา
๔. การพัฒนาและปรับปรุงแหล่งท่องเที่ยว

ฯลฯ

ภารกิจรอง

๑. การฟื้นฟูวัฒนธรรมและส่งเสริมประเพณีท้องถิ่น
๒. การส่งเสริมการเกษตร
๓. การสนับสนุนและส่งเสริมอุตสาหกรรมในครัวเรือน

ฯลฯ

สำหรับการกำหนดภารกิจหลัก ควรพิจารณาภารกิจที่มีความจำเป็นเร่งด่วนที่จะดำเนินการที่จะก่อประโยชน์ต่อประชาชนหรือบริการสาธารณะเป็นสำคัญ โดยความกำหนดไว้ไม่เกิน ๓ ภารกิจ ที่เหลือควรจัดลำดับความสำคัญให้เป็นภารกิจรองหรือสิ่งที่อาจจะดำเนินการหรือรอดำเนินการได้ หรือในอนาคตอาจจะนำมาปรับเป็นภารกิจหลัก

๗. สรุปปัญหาและแนวทางในการกำหนดโครงสร้างส่วนราชการและกรอบอัตรากำลัง

คำอธิบาย : ให้องค์กรปกครองส่วนท้องถิ่น (อบจ., เทศบาล, อบต. และเมืองพัทยา) สรุปปัญหาเกี่ยวกับการกำหนดหรือการปรับปรุงโครงสร้างส่วนราชการและกรอบอัตรากำลังและแนวทางการแก้ไขปัญหา เช่น

องค์กรปกครองส่วนท้องถิ่น (อบจ., เทศบาล, อบต. และเมืองพัทยา) กำหนดโครงสร้างการแบ่งส่วนราชการ ออกเป็น ๘ ส่วน ได้แก่ สำนักปลัดองค์กรปกครองส่วนท้องถิ่น สำนักงานเลขานุการองค์กรปกครองส่วนท้องถิ่น กองยุทธศาสตร์และงบประมาณ กองคลัง กองช่าง กองสาธารณสุขและสิ่งแวดล้อม กองการศึกษา ศาสนาและวัฒนธรรม และหน่วยตรวจสอบภายใน โดยกำหนดกรอบอัตรากำลังจำนวนทั้งสิ้น.....อัตรานี้เนื่องจากที่ผ่านมามององค์กรปกครองส่วนท้องถิ่น (อบจ., เทศบาล, อบต. และเมืองพัทยา) มีภารกิจ อำนาจหน้าที่ ความรับผิดชอบ และปริมาณงานที่เพิ่มขึ้นจำนวนมากในส่วนราชการ..... และจำนวนบุคลากรที่มีอยู่ไม่เพียงพอต่อการปฏิบัติงานให้สำเร็จลุล่วงได้อย่างมีประสิทธิภาพและประสิทธิผล ดังนั้น จึงมีต้องมีความจำเป็นในการขอกำหนดตำแหน่งเพิ่มเติมเพื่อรองรับภารกิจ อำนาจหน้าที่ ความรับผิดชอบ และปริมาณงานที่เพิ่มสูงขึ้น และเพื่อเป็นการแก้ไขปัญหาการบริหารงานของส่วนราชการ.....ขององค์กรปกครองส่วนท้องถิ่นให้มีประสิทธิภาพและประสิทธิผล ต่อไป

ฯลฯ

๘. โครงสร้างการกำหนดส่วนราชการ

อธิบาย : สภาพปัญหาขององค์กรปกครองส่วนท้องถิ่น (อบจ. เทศบาล อบต. และเมืองพัทยา) ว่ามีภารกิจ อำนาจหน้าที่ ความรับผิดชอบที่จะต้องดำเนินการแก้ไขปัญหาดังกล่าวภายใต้อำนาจหน้าที่ที่กำหนดไว้ในพระราชบัญญัติองค์การบริหารส่วนจังหวัด เทศบาล องค์การบริหารส่วนตำบล การบริหารราชการเมืองพัทยา พระราชบัญญัติกำหนดแผนและขั้นตอนการกระจายอำนาจให้แก่องค์กรปกครองส่วนท้องถิ่น พ.ศ. ๒๕๔๒ และกฎหมายอื่นที่เกี่ยวข้อง โดยให้กำหนดโครงสร้างส่วนราชการ ดังนี้

๘.๑ โครงสร้าง เช่น องค์กรปกครองส่วนท้องถิ่น (อบจ. เทศบาล อบต. และ เมืองพัทยา) มีความประสงค์กำหนดภารกิจด้านการส่งเสริมการท่องเที่ยวเพิ่ม จึงกำหนดให้มีงานเกี่ยวกับการส่งเสริมการท่องเที่ยว อยู่ในความรับผิดชอบของสำนักปลัด... ฝ่ายอำนวยการ เพิ่มขึ้นในกรอบโครงสร้างส่วนราชการ เป็นต้น ✓

โครงสร้างตามแผนอัตรากำลังปัจจุบัน	โครงสร้างตามแผนอัตรากำลังใหม่	หมายเหตุ
<p>๑. สำนักปลัด.....</p> <p>๑.๑ ฝ่ายอำนวยการ</p> <ul style="list-style-type: none">- งานการเจ้าหน้าที่- งานควบคุมเทศพาณิชย์ <p>๑.๒ ฝ่ายปกครอง</p> <ul style="list-style-type: none">- งานป้องกันและบรรเทาสาธารณภัย- งานรักษาความสงบ- งานทะเบียนราษฎรและบัตรฯ <p>๑.๓ ฝ่ายบริหารงานทั่วไป</p> <ul style="list-style-type: none">- งานธุรการ งานสารบรรณ- งานเลขานุการผู้บริหาร- งานรัฐพิธี	<p>๑. สำนักปลัด.....</p> <p>๑.๑ ฝ่ายอำนวยการ</p> <ul style="list-style-type: none">- งานการเจ้าหน้าที่- งานควบคุมเทศพาณิชย์- งานส่งเสริมการท่องเที่ยว * <p>๑.๒ ฝ่ายปกครอง</p> <ul style="list-style-type: none">- งานป้องกันและบรรเทาสาธารณภัย- งานรักษาความสงบ- งานทะเบียนราษฎรและบัตรฯ <p>๑.๓ ฝ่ายบริหารงานทั่วไป</p> <ul style="list-style-type: none">- งานธุรการ งานสารบรรณ- งานเลขานุการผู้บริหาร- งานรัฐพิธี	<p>* กรณีกำหนดงานเพิ่มเติม ให้ระบุว่ากำหนดเพิ่มตามยุทธศาสตร์ใด พร้อมให้เสนอเรื่องขออนุมัติ กำหนดตำแหน่งเพิ่มพร้อมเอกสารตามแบบ ๑ - ๕ เพื่อประกอบการพิจารณา</p>
<p>๒. กอง/สำนักการคลัง</p> <p>๒.๑ ฝ่ายบริหารงานคลัง</p> <p>๒.๒ ฝ่ายพัฒนารายได้</p> <p>๒.๓ ฝ่ายแผนที่ภาษีและทะเบียนทรัพย์สิน</p> <p>๒.๔ ฝ่ายบริหารงานทั่วไป</p>	<p>๒. กอง/สำนักการคลัง</p> <p>๒.๑ ฝ่ายบริหารงานคลัง</p> <p>๒.๒ ฝ่ายพัฒนารายได้</p> <p>๒.๓ ฝ่ายแผนที่ภาษีและทะเบียนทรัพย์สิน</p> <p>๒.๔ ฝ่ายบริหารงานทั่วไป</p>	

หมายเหตุ

การกำหนดโครงสร้างส่วนราชการตามแผนอัตรากำลังใหม่ หากมีความจำเป็นด้านภารกิจและปริมาณงานสามารถกำหนดงานใหม่และตำแหน่งสายงานผู้ปฏิบัติเพิ่มขึ้นได้ แต่ไม่สามารถกำหนดฝ่าย/กองขึ้นใหม่ได้ เนื่องจากการประเมินความเหมาะสมในการกำหนดฝ่าย/กอง เพิ่มขึ้นใหม่ จะต้องจัดทำแบบประเมินตามเกณฑ์ที่กำหนดไว้เป็นการเฉพาะก่อน เมื่อ ก.กลาง หรือ ก.จังหวัด แล้วแต่กรณี มีมติเห็นชอบให้มีการจัดตั้งหรือปรับปรุงโครงสร้างส่วนราชการได้แล้ว ก็ให้ดำเนินการประกาศปรับปรุงแผนอัตรากำลัง ๓ ปี ต่อไป

-ตัวอย่าง-

๘.๒ การวิเคราะห์การกำหนดตำแหน่ง

ให้องค์กรปกครองส่วนท้องถิ่น (อบจ., เทศบาล, อบต. และเมืองพัทยา) วิเคราะห์การกำหนดตำแหน่งจากภารกิจ ปริมาณงานที่จะดำเนินการในแต่ละส่วนราชการในระยะเวลา ๓ ปีข้างหน้า ซึ่งเป็น การสะท้อนให้เห็นว่าปริมาณงานในแต่ละส่วนราชการมีเท่าใด เพื่อนำมาวิเคราะห์ว่าจะใช้ตำแหน่งประเภทใด สายงานใด จำนวนเท่าใด ในส่วนราชการนั้นจึงจะเหมาะสมกับภารกิจ ปริมาณงาน เพื่อให้คุ้มค่าต่อการใช้จ่าย งบประมาณขององค์กรปกครองส่วนท้องถิ่น และเพื่อให้การบริหารงานขององค์กรปกครองส่วนท้องถิ่นเป็นไป อย่างมีประสิทธิภาพ ประสิทธิผล โดยนำผลการวิเคราะห์ตำแหน่งมาบันทึกข้อมูลลงในกรอบอัตรากำลัง ๓ ปี ดังนี้

กรอบอัตรากำลัง ๓ ปี ประจำปีงบประมาณ พ.ศ. ๒๕๖๔ - ๒๕๖๖

ส่วนราชการ	กรอบ อัตรากำลัง เดิม	กรอบอัตรากำลังตำแหน่งที่คาดว่าจะต้องใช้ในช่วง ระยะเวลา ๓ ปีข้างหน้า			อัตรากำลังคน เพิ่ม/ลด			หมายเหตุ
		๒๕๖๔	๒๕๖๕	๒๕๖๖	๒๕๖๔	๒๕๖๕	๒๕๖๖	
สำนักปลัด อบท. (๐๑)								
นักบริหารงานทั่วไป ระดับกลาง (หน.สป.)	๑	๑	๑	๑	-	-	-	
นักบริหารงานทั่วไป ระดับต้น (หน.ฝ่าย...)	๑	๑	๑	๑	-	-	-	
นักจัดการงานทั่วไปปฏิบัติการ/ชำนาญการ	๓	๓	๔	๔	-	+๑	-	กำหนดเพิ่ม
นักทรัพยากรบุคคลปฏิบัติการ/ชำนาญการ	-	๒	๒	๒	+๒	-	-	กำหนดเพิ่ม
นิติกรปฏิบัติการ/ชำนาญการ	๒	๔	๕	๖	+๒	+๑	+๑	กำหนดเพิ่ม
เจ้าพนักงานธุรการปฏิบัติงาน/ชำนาญงาน	๔	๔	๓	๓	-	-๑	-	ยุบเลิก ๑ อัตรากำลัง
ลูกจ้างประจำ								
พนักงานขับรถยนต์	๒	๒	๒	๑	-	-	-๑	ว่างให้ยุบ
พนักงานขับเครื่องจักรกลขนาดกลาง	๑	๑	๑	๑	-	-	-	ว่างให้ยุบ
พนักงานจ้าง								
ผู้ช่วยเจ้าพนักงานธุรการ	๑	๑	๑	๑	-	-	-	
ผู้ช่วยเจ้าพนักงานป้องกันและบรรเทาสาธารณภัย	๑	๒	๒	๒	+๑	-	-	
ผู้ช่วยนักพัฒนาชุมชน	๑	-	-	-	-๑	-	-	ยุบเลิก
กองกิจการสภา (๐๒)								
กองแผนและงบประมาณ (๐๓)								
กองคลัง (๐๔)								
กองช่าง (๐๕)								
กองสาธารณสุขและสิ่งแวดล้อม (๐๕)								
กองวิชาการและแผนงาน (๐๖)								
กองการศึกษาฯ (๐๗)								
ฯลฯ								
หน่วยตรวจสอบภายใน								
รวม	๑๗	๒๑	๒๒	๒๒	+๔	+๑	-	

๙. ภาระค่าใช้จ่ายเกี่ยวกับเงินเดือนและประโยชน์ตอบแทนอื่น

คำอธิบายหลักและวิธีการคิดภาระค่าใช้จ่ายด้านการบริหารงานบุคคล : ให้องค์กรปกครองส่วนท้องถิ่น (อบจ., เทศบาล, อบต. และเมืองพัทยา) นำกรอบอัตรากำลังมาคำนวณภาระค่าใช้จ่ายด้านการบริหารงานบุคคลเพื่อควบคุมการใช้จ่ายไม่เกินกว่าร้อยละ ๔๐ ของงบประมาณรายจ่ายประจำปี ตามมาตรา ๓๕ แห่งพระราชบัญญัติระเบียบบริหารงานบุคคลส่วนท้องถิ่น ดังนี้

(๑) เงินเดือน หมายถึง เงินเดือนของข้าราชการหรือพนักงานส่วนท้องถิ่น ค่าจ้างลูกจ้างประจำ ค่าตอบแทนพนักงานจ้าง

(๒) เงินประจำตำแหน่ง หมายถึง เงินประจำตำแหน่งตามประกาศ ก.จ. ก.ท. และ ก.อบต. เรื่อง มาตรฐานทั่วไปเกี่ยวกับอัตรารายเงินเดือนและวิธีการจ่ายเงินเดือน และประโยชน์ตอบแทนอื่น ลงวันที่ ๗ มีนาคม ๒๕๕๙ และเงินค่าตอบแทนที่จ่ายนอกเหนือจากเงินเดือนซึ่งจ่ายเท่ากับเงินประจำตำแหน่งดังกล่าว

(๓) ค่าใช้จ่ายที่เพิ่มขึ้น คือ การคำนวณเพื่อประมาณการภาระค่าใช้จ่ายที่เพิ่มขึ้นในแต่ละปี

(๓.๑) กรณีตำแหน่งที่มีคนครอง ให้ประมาณการภาระค่าใช้จ่ายที่เพิ่มขึ้นในอัตราคณะ ๑ ชั้นของอัตรารายเงินเดือนในแต่ละปี

(๓.๒) กรณีตำแหน่งที่กำหนดใหม่ ให้ประมาณการภาระค่าใช้จ่ายที่เพิ่มขึ้นจาก (อัตรารายเดือนขั้นต่ำสุดของระดับตำแหน่งที่ขอกำหนด + เงินเดือนขั้นสูงสุดของระดับตำแหน่งที่ขอกำหนด)หาร ๒ คูณจำนวน ๑๒ เดือน

(๔) ค่าใช้จ่ายรวมในแต่ละปีคิดจาก (๑) + (๒) + (๓)

(๕) ค่าใช้จ่ายรวมทั้งหมด

(๖) ประโยชน์ตอบแทนอื่นในแต่ละปี รวมถึงเงินเพิ่มอื่น ๆ ที่จ่ายควบกับเงินเดือน เช่น เงินเพิ่มค่าวิชา (พ.ค.ว.) เงินเพิ่มพิเศษสำหรับการสูบบุหรี่ (พ.ส.ร.) เงินเพิ่มพิเศษค่าภาษาเมลายู (พ.ภ.ม.) เงินประจำตำแหน่งนิติกร (พ.ต.ก.) เงินวิทยฐานะ เงินเพิ่มสำหรับตำแหน่งที่มีเหตุพิเศษของครูการศึกษาพิเศษ (พ.ค.ศ.) เป็นต้น ให้ประมาณการในอัตราร้อยละ ๑๕ โดยคิดจาก (๕)

(๗) คิดจาก (๕) + (๖)

(๘) คิดจาก (๗) คูณ ๑๐๐ หารด้วยงบประมาณรายจ่ายประจำปี



-ตัวอย่าง-

ที่	ชื่อสายงาน	ระดับตำแหน่ง	จำนวนทั้งหมด	จำนวนที่มีอยู่ปัจจุบัน		อัตราตำแหน่งที่คาดว่าจะต้องใช้ใน ช่วงระยะ ๓ ปีข้างหน้า			ค่าใช้จ่ายที่เพิ่มขึ้น (๓)			ค่าใช้จ่ายรวม (๔)			หมายเหตุ
				จำนวน (คน)	เงินเดือน (๑)	เงินประจำตำแหน่ง (๒)	๒๕๖๔	๒๕๖๕	๒๕๖๖	๒๕๖๔	๒๕๖๕	๒๕๖๖	๒๕๖๔	๒๕๖๕	
๑	ปลัดเทศบาล (นักบริหารงานท้องถิ่น)	สูง	๑	๘๒๖,๘๘๐	๒๔๐,๐๐๐	๑	๑	๑	๒๗,๐๐๐	๒๘,๔๘๐	๒๙,๙๖๐	๑,๑๐๓,๘๘๐	๑,๑๓๐,๙๖๐	๑,๑๖๐,๐๐๐	(๖๙,๙๕๐)
๒	รองปลัดเทศบาล (นักบริหารงานท้องถิ่น)	กลาง	๑	๖๘๐,๙๖๐	๑๓๘,๔๐๐	๑	๑	๑	๒๑,๙๖๐	๒๒,๖๘๐	๒๓,๔๐๐	๘๙๙,๖๔๐	๙๑๘,๓๖๐	๙๓๗,๐๘๐	(๕๖,๙๒๐)
๓	รองปลัดเทศบาล (นักบริหารงานท้องถิ่น)	กลาง	๑	๕๔๘,๐๔๐	๑๓๘,๔๐๐	๑	๑	๑	๑๙,๖๘๐	๒๐,๓๖๐	๒๑,๐๔๐	๗๐๒,๑๖๐	๗๑๑,๘๘๐	๗๒๑,๖๐๐	ว่างเต็ม
๔	ผู้อำนวยการเทศบาล (๑๑)	กลาง	๑	๕๙๘,๔๐๐	๑๓๘,๔๐๐	๑	๑	๑	๑๙,๕๖๐	๒๐,๒๘๐	๒๑,๐๐๐	๗๒๒,๓๖๐	๗๓๑,๖๘๐	๗๔๑,๐๐๐	(๔๘,๒๐๐)
๕	หัวหน้าสำนักงานเทศบาล (นักบริหารงานทั่วไป)	ต้น	๑	๓๙๓,๖๐๐	๑๘,๐๐๐	๑	๑	๑	๑๓,๖๒๐	๑๓,๖๒๐	๑๓,๖๒๐	๔๒๕,๒๒๐	๔๓๔,๘๔๐	๔๔๔,๔๖๐	ว่างเต็ม
๖	นักทรัพยากรบุคคล	ชพ.	๑	๒๗๒,๕๐๐	๕๒,๐๐๐	๑	๑	๑	๑๓,๕๖๐	๑๓,๕๖๐	๑๓,๕๖๐	๓๒๗,๕๖๐	๓๓๖,๕๖๐	๓๔๕,๕๖๐	(๒๒,๙๖๐)
๗	นักวิเคราะห์นโยบายและแผน	ป.ก.	๑	๒๐๗,๘๘๐	๐	๑	๑	๑	๗,๐๘๐	๗,๖๘๐	๘,๒๘๐	๒๑๒,๒๘๐	๒๑๙,๙๖๐	๒๒๗,๖๘๐	(๑๗,๒๕๐)
๘	นิติกร	ชพ.	๑	๓๑๙,๙๖๐	๕๒,๐๐๐	๑	๑	๑	๑๓,๖๘๐	๑๓,๕๖๐	๑๓,๔๔๐	๓๘๖,๖๐๐	๓๙๕,๑๖๐	๔๐๓,๖๐๐	(๒๖,๖๖๐)
๙	นิติกร	ป.ก./ชก.	๑	๓๕๕,๓๒๐	๐	๑	๑	๑	๑๒,๐๐๐	๑๒,๐๐๐	๑๒,๐๐๐	๓๖๗,๓๒๐	๓๗๕,๓๒๐	๓๘๓,๓๒๐	ว่างเต็ม
๑๐	นักจัดการงานทั่วไป	ป.ก./ชก.	๑	๐	๐	๑	๑	๑	๓๕๕,๓๒๐	๓๕๕,๓๒๐	๓๕๕,๓๒๐	๓๕๕,๓๒๐	๓๕๕,๓๒๐	กำหนดเพิ่ม	
๑๑	เจ้าพนักงานทะเบียน	ป.ง./ชง.	๑	๐	๐	๑	๑	๑	๒๙๗,๙๐๐	๒๙๗,๙๐๐	๒๙๗,๙๐๐	๒๙๗,๙๐๐	๒๙๗,๙๐๐	กำหนดเพิ่ม	
๑๒	ผู้บังคับใช้เครื่องจักรกลขนาดหนัก		๑	๓๓๖,๓๖๐	๐	๑	๑	๑	๑๒,๙๖๐	๑๓,๓๒๐	๑๓,๖๘๐	๓๕๙,๓๒๐	๓๖๒,๖๘๐	(๒๘,๐๓๐)	
๑๓	พนักงานขับรถ		๑	๒๘๕,๙๖๐	๐	๑	๑	๑	๑๑,๕๖๐	๑๒,๐๐๐	๑๒,๔๔๐	๓๙๗,๕๒๐	๔๐๑,๙๖๐	(๒๓,๘๔๐)	
๑๔	ผู้ช่วยนิติกร		๑	๐	๐	๑	๑	๑	๑๘๐,๐๐๐	๑๘๐,๐๐๐	๑๘๐,๐๐๐	๑๘๐,๐๐๐	๑๘๐,๐๐๐	กำหนดเพิ่ม	
๑๕	ผู้ช่วยเจ้าพนักงานป้องกัน		๑	๑๘๘,๓๒๐	๐	๑	๑	๑	๗,๔๔๐	๗,๖๘๐	๗,๙๒๐	๑๙๕,๘๔๐	๑๙๗,๕๒๐	(๑๕,๓๖๐)	
๑๖	ผู้ช่วยเจ้าพนักงานธุรการ		๑	๑๓๘,๐๐๐	๐	๑	๑	๑	๐	๕,๕๖๐	๕,๙๒๐	๑๓๘,๐๐๐	๑๔๓,๕๖๐	๑๔๙,๒๘๐	ว่างเต็ม
๑๗	ผู้ช่วยเจ้าพนักงานทะเบียน		๑	๐	๐	๑	๑	๑	๐	๑๓๘,๐๐๐	๑๓๘,๐๐๐	๑๓๘,๐๐๐	๑๓๘,๐๐๐	กำหนดเพิ่ม	
๑๘	คนงาน		๒	๒๑๖,๐๐๐	๐	๒	๒	๒	๐	๐	๐	๒๑๖,๐๐๐	๒๑๖,๐๐๐	๒๑๖,๐๐๐	(๙,๐๐๐)
	กองกิจการสภา (๑๒)														
	กองแผนและงบประมาณ (๑๓)														
	กองคลัง (๑๔)														
	กองช่าง (๑๕)														
๑๙	ผอ.สำนักงานช่าง (นักบริหารงานช่าง)	สูง	๑	๖๐๗,๖๘๐	๒๔๐,๐๐๐	๑	๑	๑	๑๙,๔๔๐	๑๙,๕๖๐	๑๙,๖๘๐	๘๖๗,๑๒๐	๘๘๖,๖๘๐	๙๐๖,๒๐๐	(๕๐,๖๔๐)
๒๐	ผอ.ส่วน... (นักบริหารงานช่าง)	กลาง	๑	๕๓๘,๒๐๐	๖๐,๐๐๐	๑	๑	๑	๑๙,๒๐๐	๑๙,๒๐๐	๑๙,๒๐๐	๖๓๗,๕๐๐	๖๕๖,๗๐๐	๖๗๖,๐๐๐	ว่างเต็ม
๒๑	หัวหน้าฝ่าย... (นักบริหารงานช่าง)	ต้น	๑	๓๔๙,๓๒๐	๑๘,๐๐๐	๑	๑	๑	๑๓,๓๒๐	๑๓,๔๔๐	๑๓,๕๖๐	๔๗๑,๐๘๐	๔๗๙,๖๘๐	(๒๙,๑๓๐)	
๒๒	สถาปนิก (สวท. เดิม)	ชพ.	๑	๓๖๑,๒๐๐	๑๓๘,๔๐๐	๑	๑	๑	๑๔,๒๘๐	๑๔,๖๔๐	๑๕,๐๐๐	๕๐๙,๘๘๐	๕๑๘,๖๘๐	(๓๐,๑๐๐)	
๒๓	วิศวกรไฟฟ้า	ป.ก./ชก.	๑	๐	๐	๑	๑	๑	๐	๑๓๘,๐๐๐	๑๓๘,๐๐๐	๑๓๘,๐๐๐	๑๓๘,๐๐๐	กำหนดเพิ่ม	
๒๔	นายช่างโยธา	อาวุโส	๒	๐	๐	๒	๒	๒	๐	๓๕๕,๓๒๐	๓๕๕,๓๒๐	๓๕๕,๓๒๐	๓๕๕,๓๒๐	กำหนดเพิ่ม	
	กองสาธารณสุขและสิ่งแวดล้อม (๑๖)														
	กองวิศวกรรมและแผนงาน (๑๗)														

-ตัวอย่าง-

ที่	ชื่อสายงาน	ระดับตำแหน่ง	จำนวนทั้งหมด	จำนวนที่มีอยู่ปัจจุบัน			อัตราตำแหน่งที่คาดว่าจะต้องใช้ใน 3 ปีข้างหน้า			อัตรากำลังคนเพิ่ม / ลด			ค่าใช้จ่ายที่เพิ่มขึ้น (๓)			ค่าใช้จ่ายรวม (๔)			หมายเหตุ	
				จำนวน (คน)	เงินเดือน (๑)	เงินประจำตำแหน่ง (๒)	๒๕๖๔	๒๕๖๕	๒๕๖๖	๒๕๖๔	๒๕๖๕	๒๕๖๖	๒๕๖๔	๒๕๖๕	๒๕๖๖	๒๕๖๔	๒๕๖๕	๒๕๖๖		
๒๕	กองการศึกษา ๖ (๑๘)	สูง	๑	๖๑๘,๖๐๐	๒๔๐,๐๐๐	๑	๑	๑	๑	๑	๑	๑	๑	๑	๑	๑	๑	๑	(ว่างเต็ม)	
๒๖	ผอ.สำนักการศึกษา (บริหารการศึกษา)	กลาง	๑	๕๑๑,๕๕๐	๖๐,๐๐๐	๑	๑	๑	๑	๑	๑	๑	๑	๑	๑	๑	๑	๑	(๕๒,๖๒๐)	
๒๗	หัวหน้าฝ่าย... (บริหารการศึกษา)	ต้น	๑	๐	๐	๑	๑	๑	๑	๑	๑	๑	๑	๑	๑	๑	๑	๑	กำหนดเพิ่ม	
๒๘	นักวิชาการศึกษา	ชก.	๑	๒๕๓,๘๘๐	๐	๑	๑	๑	๑	๑	๑	๑	๑	๑	๑	๑	๑	๑	(๒๕,๕๙๐)	
๒๙	นักสนับสนุนการ	ปก./ชก.	๑	๐	๐	๑	๑	๑	๑	๑	๑	๑	๑	๑	๑	๑	๑	๑	กำหนดเพิ่ม	
๓๐	คนงาน	-	๑	๐	๐	๑	๑	๑	๑	๑	๑	๑	๑	๑	๑	๑	๑	๑	กำหนดเพิ่ม	
๓๑	โรงเรียน อปท. (แต่ละแห่ง)																			
๓๒	ผู้อำนวยการสถานศึกษา		๑	-	-	๑	๑	๑	๑	๑	๑	๑	๑	๑	๑	๑	๑	๑	จ่ายจาก	
๓๓	รองผู้อำนวยการสถานศึกษา		๒	-	-	๒	๒	๒	๒	๒	๒	๒	๒	๒	๒	๒	๒	๒	เงินอุดหนุน	
๓๔	ครู		๑๕	-	-	๑๕	๑๕	๑๕	๑๕	๑๕	๑๕	๑๕	๑๕	๑๕	๑๕	๑๕	๑๕	๑๕	ให้ระบุจำนวน	
๓๕	ครูผู้ช่วย		๑๐	-	-	๑๐	๑๐	๑๐	๑๐	๑๐	๑๐	๑๐	๑๐	๑๐	๑๐	๑๐	๑๐	๑๐	กรอบอัตรา	
๓๖	ลูกจ้างประจำ																		กำลังและ	
๓๗	พนักงานจ้าง																		จำนวนคน	
๓๘	ภารโรง		๕	-	-	๕	๕	๕	๕	๕	๕	๕	๕	๕	๕	๕	๕	๕		
๓๙	บุคลากรสนับสนุนการสอน (ภารโรง)		๓	-	-	๓	๓	๓	๓	๓	๓	๓	๓	๓	๓	๓	๓	๓		
๔๐	ผู้ช่วยครู (ครูอัตราจ้าง) (๑๘๒๕๐)		๕	๒๑๙,๐๐๐	๐	๑	๑	๑	๑	๑	๑	๑	๑	๑	๑	๑	๑	๑	งบท้องถิ่นจ่าย	
๔๑	ผู้ช่วยครู (ครูอัตราจ้าง) (๒๐,๑๔๐)		๑	๒๔๓,๖๘๐	๐	๑	๑	๑	๑	๑	๑	๑	๑	๑	๑	๑	๑	๑	งบท้องถิ่นจ่าย	
๔๒	ศูนย์พัฒนาเด็กเล็ก (แต่ละแห่ง)		๑	-	-	๑	๑	๑	๑	๑	๑	๑	๑	๑	๑	๑	๑	๑	จ่ายจาก	
๔๓	หัวหน้าศูนย์พัฒนาเด็กเล็ก		๕	-	-	๕	๕	๕	๕	๕	๕	๕	๕	๕	๕	๕	๕	๕	เงินอุดหนุน	
๔๔	ผู้ดูแลเด็ก		๑	๑๘๐,๐๐๐	๐	๑	๑	๑	๑	๑	๑	๑	๑	๑	๑	๑	๑	๑	งบท้องถิ่นจ่าย	
๔๕	ผู้ดูแลเด็ก (๑๕,๐๐๐)		๑	๑๘๐,๐๐๐	๐	๑	๑	๑	๑	๑	๑	๑	๑	๑	๑	๑	๑	๑	งบท้องถิ่นจ่าย	
(๕)	รวม		๘๒	๙,๒๗๕,๒๐๐	๑,๔๕๗,๖๐๐	๘๐	๘๒	๘๒	๘๒	๘๒	๘๒	๘๒	๘๒	๘๒	๘๒	๘๒	๘๒	๘๒		
(๖)	ประมาณการประโยชน์ตอบแทนอื่นไม่เกิน ๑๕%																			
(๗)	รวมเป็นค่าใช้จ่ายบุคคลทั้งสิ้น																			
(๘)	คิดเป็นร้อยละ ๕๐ ของงบประมาณรายจ่ายประจำปี																			

๒๖.๓๓

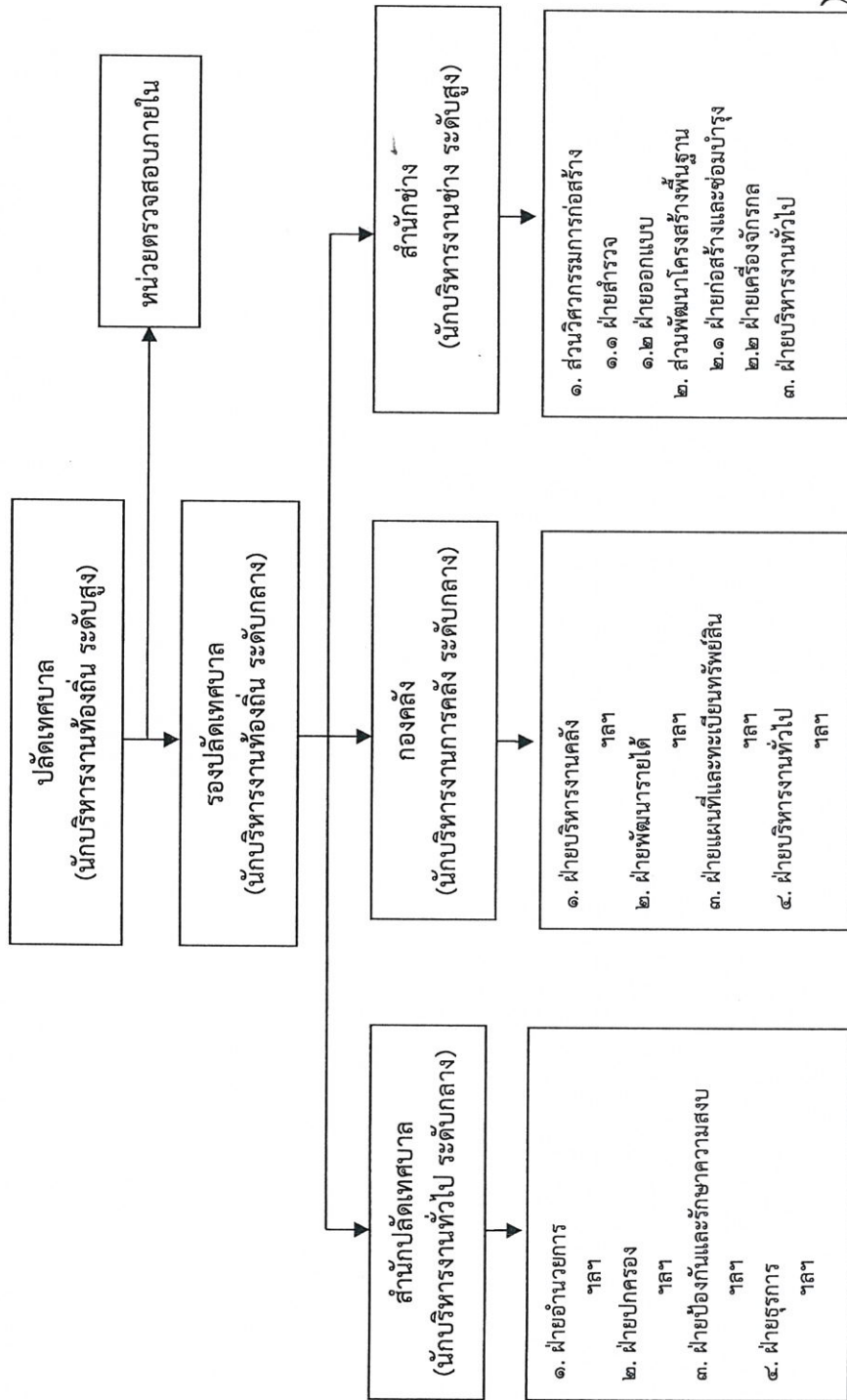
-ตัวอย่าง-

- หมายเหตุ** : ฐานการคำนวณงบประมาณรายจ่ายประจำปี พ.ศ. ๒๕๖๔ ให้ใช้ข้อบัญญัติ/เทศบัญญัติงบประมาณรายจ่ายประจำปี พ.ศ. ๒๕๖๓ และฉบับเพิ่มเติม (ถ้ามี) ที่ประกาศใช้ มาประมาณการเพิ่มขึ้นไม่เกินร้อยละ ๕ เพื่อเป็นฐานการคำนวณ สำหรับงบประมาณรายจ่ายประจำปี พ.ศ. ๒๕๖๕ และ พ.ศ. ๒๕๖๖ ให้ประมาณการบวกเพิ่มขึ้นอีก ไม่เกินร้อยละ ๕ เพื่อเป็นฐานการคำนวณค่าใช้จ่ายค่าบริการทางบุคคลตามมาตรา ๓๕ แห่งพระราชบัญญัติระเบียบบริหารงานบุคคลส่วนท้องถิ่น พ.ศ. ๒๕๔๒ สำหรับองค์กรปกครองส่วนท้องถิ่นใดที่ไม่มีงบประมาณรายจ่ายเฉพาะการเกี่ยวกับบริการประปา หรือกิจการสถานชอนบาล และตั้งงบประมาณไว้ในข้อบัญญัติ/เทศบัญญัติให้นำมารวมเป็นฐานการคำนวณค่าใช้จ่ายค่าบริการทางบุคคลด้วย ดังนี้
- ฐานการคำนวณงบประมาณรายจ่ายประจำปี พ.ศ. ๒๕๖๔ ให้ประมาณการเพิ่มขึ้นไม่เกินร้อยละ ๕ ของงบประมาณรายจ่ายประจำปี ๒๕๖๓ (๕๒,๐๐๐,๐๐๐ บาท) $\text{งบประมาณรายจ่ายประจำปี } ๒๕๖๔ \text{ จำนวน } ๕๔,๖๐๐,๐๐๐ \text{ บาท} = (๕๒,๐๐๐,๐๐๐ \times ๕\%) + ๕๒,๐๐๐,๐๐๐ = ๕๔,๖๐๐,๐๐๐$
 - ฐานการคำนวณงบประมาณรายจ่ายประจำปี พ.ศ. ๒๕๖๕ ให้ประมาณการเพิ่มขึ้นไม่เกินร้อยละ ๕ ของงบประมาณรายจ่ายประจำปี ๒๕๖๔ $\text{งบประมาณรายจ่ายประจำปี } ๒๕๖๕ \text{ จำนวน } ๕๗,๓๓๐,๐๐๐ \text{ บาท} = (๕๔,๖๐๐,๐๐๐ \times ๕\%) + ๕๔,๖๐๐,๐๐๐ = ๕๗,๓๓๐,๐๐๐$
 - ฐานการคำนวณงบประมาณรายจ่ายประจำปี พ.ศ. ๒๕๖๖ ให้ประมาณการเพิ่มขึ้นไม่เกินร้อยละ ๕ ของงบประมาณรายจ่ายประจำปี ๒๕๖๕ $\text{งบประมาณรายจ่ายประจำปี } ๒๕๖๖ \text{ จำนวน } ๖๐,๑๙๖,๕๐๐ \text{ บาท} = (๕๗,๓๓๐,๐๐๐ \times ๕\%) + ๕๗,๓๓๐,๐๐๐ = ๖๐,๑๙๖,๕๐๐$
- : ข้าราชการถ่ายโอน ลูกจ้างประจำถ่ายโอน รวมถึงข้าราชการครู บุคลากรทางการศึกษา ลูกจ้างประจำ และพนักงานจ้าง ที่ได้รับงบประมาณที่จ่ายเป็นเงินเดือน ค่าจ้าง ให้ระบุข้อมูลกรอปปี้ตำแหน่งและจำนวนผู้ดำรงตำแหน่งไว้ในแผนอัตรากำลัง แต่ไม่ต้องนำมาคิดรวมเป็นภาระค่าใช้จ่ายด้านการบริหารงานบุคคลตามมาตรา ๓๕ แห่งพระราชบัญญัติระเบียบบริหารงานบุคคลส่วนท้องถิ่น พ.ศ. ๒๕๔๒ (ตำแหน่งที่มีแถบสีคลุมในตัวอย่าง)
- : ข้าราชการครู พนักงานครู หรือบุคลากรทางการศึกษาที่องค์กรปกครองส่วนท้องถิ่นเพิ่ม โดยใช้งบประมาณขององค์กรปกครองส่วนท้องถิ่นจ่ายเป็นเงินเดือน ค่าตอบแทน ตามหนังสือกรมส่งเสริมการปกครองท้องถิ่น ที่ มท ๐๘๐๙.๔/ว ๘๔๙ ลงวันที่ ๕ มีนาคม ๒๕๖๒ เรื่อง การกำหนดเลขที่ตำแหน่งของข้าราชการครู/พนักงานครู ในสถานศึกษาและศูนย์พัฒนาเด็กเล็กขององค์กรปกครองส่วนท้องถิ่น ให้นำมาคำนวณเป็นภาระค่าใช้จ่ายด้านการบริหารงานบุคคลตามมาตรา ๓๕ แห่งพระราชบัญญัติระเบียบบริหารงานบุคคลส่วนท้องถิ่น พ.ศ. ๒๕๔๒ ด้วย
- : ให้บันทึกข้อมูลเรียงตามลำดับรหัสส่วนราชการ (สำนักหรือกอง) ในองค์กรปกครองส่วนท้องถิ่นนั้น ตามหนังสือสำนักงาน ก.จ., ก.ท. และ ก.อบต. ค่วนที่สุด ที่ มท ๐๘๐๙.๔/ว ๕๒ ลงวันที่ ๑๓ พฤศจิกายน ๒๕๕๘ เรื่อง การจัดตำแหน่งข้าราชการหรือพนักงานส่วนท้องถิ่นเข้าสู่ประเภทตำแหน่ง (ระบบแบ่ง)
- * ข้อมูลในช่องเงินเดือน (๑) ต้องมีจำนวนตรงกับข้อมูลในช่องเงินเดือนของบัญชีแสดงจัดคนลงสู่ตำแหน่งและการกำหนดเลขที่ตำแหน่งในส่วนราชการ

-ตัวอย่าง-

๑๐. แผนภูมิโครงสร้างการแบ่งส่วนราชการตามแผนอัตรากำลัง ๓ ปี

ตัวอย่าง : กรอบโครงสร้างส่วนราชการของเทศบาล



๒

๑๑. บัญชีแสดงจัดคนลงสู่ตำแหน่งและการกำหนดเลขที่ตำแหน่งในส่วนราชการ

สำนักงานปลัดเทศบาล

ที่	ชื่อ-สกุล	คุณวุฒิ การศึกษา	กรอบอัตรากำลังเดิม		กรอบอัตรากำลังใหม่		เงินเดือน	เงินประจำตำแหน่ง		หมายเหตุ	
			เลขที่ตำแหน่ง	ตำแหน่ง	ระดับ	เลขที่ตำแหน่ง		ตำแหน่ง	ระดับ		เงินประจำตำแหน่ง
๑	ข้าราชการและ พนักงานส่วนท้องถิ่น		๒๓๒-๐๐-๑๑๑๑-๐๐๑	ปลัดเทศบาล (นักบริหารงานท้องถิ่น)	สูง	๒๓๒-๐๐-๑๑๑๑-๐๐๑	ปลัดเทศบาล (นักบริหารงานท้องถิ่น)	สูง	๑๒๐,๐๐๐ (๑๐,๐๐๐ X ๑๒)	๑๒๐,๐๐๐ (๑๐,๐๐๐ X ๑๒)	๑,๐๗๖,๘๘๐.
๒			๒๓๒-๐๐-๑๑๑๑-๐๐๒	รองปลัดเทศบาล (นักบริหารงานท้องถิ่น)	กลาง	๒๓๒-๐๐-๑๑๑๑-๐๐๒	รองปลัดเทศบาล (นักบริหารงานท้องถิ่น)	กลาง	๖๗,๒๐๐ (๕,๖๐๐ X ๑๒)	๖๗,๒๐๐ (๕,๖๐๐ X ๑๒)	๘๑๕,๑๖๐ ✓
๓			๒๓๒-๐๐-๑๑๑๑-๐๐๓	รองปลัดเทศบาล (นักบริหารงานท้องถิ่น)	กลาง	๒๓๒-๐๐-๑๑๑๑-๐๐๓	รองปลัดเทศบาล (นักบริหารงานท้องถิ่น)	กลาง	๖๗,๒๐๐ (๕,๖๐๐ X ๑๒)	๖๗,๒๐๐ (๕,๖๐๐ X ๑๒)	(ว่างเต็ม)
๔			๒๓๒-๐๑-๒๒๑๑-๐๐๑	หัวหน้าสำนักงานปลัด (นักบริหารงานทั่วไป)	กลาง	๒๓๒-๐๑-๒๒๑๑-๐๐๑	หัวหน้าสำนักงานปลัด (นักบริหารงานทั่วไป)	กลาง	๖๗,๒๐๐ (๕,๖๐๐ X ๑๒)	๖๗,๒๐๐ (๕,๖๐๐ X ๑๒)	๖๘๒,๔๔๐
๕			๒๓๒-๐๑-๒๒๑๑-๐๐๒	หัวหน้าฝ่ายอำนวยความสะดวก (นักบริหารงานทั่วไป)	ต้น	๒๓๒-๐๑-๒๒๑๑-๐๐๒	หัวหน้าฝ่ายอำนวยความสะดวก (นักบริหารงานทั่วไป)	ต้น	๑๘,๐๐๐ (๑,๕๐๐ X ๑๒)	๑๘,๐๐๐ (๑,๕๐๐ X ๑๒)	๗๑๒,๘๘๐ ✓
๖			๒๓๒-๐๑-๒๒๑๑-๐๐๓	นักทรัพยากรบุคคล	ขพ.	๒๓๒-๐๑-๒๒๑๑-๐๐๓	นักทรัพยากรบุคคล	ขพ.	-	-	(ว่างเต็ม)
๗			๒๓๒-๐๑-๒๒๑๑-๐๐๑	นักวิเคราะห์นโยบาย	ปก.	๒๓๒-๐๑-๒๒๑๑-๐๐๑	นักวิเคราะห์นโยบาย	ปก.	-	-	๔๑๑,๖๐๐ ๓๑๔,๔๐๐.
๘			๒๓๒-๐๑-๒๒๑๑-๐๐๒	นักวิเคราะห์นโยบาย	ขพ.	๒๓๒-๐๑-๒๒๑๑-๐๐๒	นักวิเคราะห์นโยบาย	ขพ.	-	-	๒๐๗,๔๘๐
๙			๒๓๒-๐๑-๒๒๑๑-๐๐๓	นักวิเคราะห์นโยบาย	ปก./ขก.	๒๓๒-๐๑-๒๒๑๑-๐๐๓	นักวิเคราะห์นโยบาย	ปก./ขก.	-	-	๓๖๑,๙๒๐.
๑๐			-	-	-	๒๓๒-๐๑-๒๒๑๑-๐๐๑	นักจัดการงานทั่วไป	ปก./ขก.	-	-	(ว่างเต็ม)
๑๑			-	-	-	๒๓๒-๐๑-๒๒๑๑-๐๐๒	เจ้าพนักงานทะเบียน	ปง./ขง.	-	-	๓๕๕,๓๒๐ (กำหนดเพิ่ม) (กำหนดเพิ่ม)

(Handwritten signature)

-ตัวอย่าง-

ที่	ชื่อ-สกุล	คุณวุฒิ การศึกษา	กรอบอัตรากำลังเดิม			กรอบอัตรากำลังใหม่			เงินเดือน	เงินประจำตำแหน่ง		หมายเหตุ
			เลขที่ตำแหน่ง	ตำแหน่ง	ระดับ	เลขที่ตำแหน่ง	ตำแหน่ง	ระดับ		เงินประจำตำแหน่ง	เงินค่าตอบแทน/ เงินเพิ่มอื่น ๆ	
๑๒	สุกิจประจักษ์		-	พนักงานขับเครื่องจักรกล ขนาดหนัก	-	-	พนักงานขับเครื่องจักรกล ขนาดหนัก	๓๓๖,๓๖๐ (๒๘,๐๓๐ X ๑๒)	-	-	๓๓๖,๓๖๐	
๑๓	พนักงานจ้าง		-	ผ.น.กวีเคราะห์ฯ	-	-	ผ.น.กวีเคราะห์ฯ	๒๘๕,๗๒๐ (๒๓,๘๑๐ X ๑๒)	-	-	๒๘๕,๗๒๐	
๑๔			-	ผ.นิติน	-	-	ผ.นิติน	-	-	-	กำหนดเพิ่ม	
๑๕			-	ผ.เจ้าพนักงานป้องกันฯ	-	-	ผ.เจ้าพนักงานป้องกันฯ	๑๘๔,๓๒๐ (๑๕,๓๖๐ X ๑๒)	-	-	๑๘๔,๓๒๐	
๑๖			-	ผ.เจ้าพนักงานธุรการ	-	-	ผ.เจ้าพนักงานธุรการ	๑๓๘,๐๐๐ (๑๑,๕๐๐ X ๑๒)	-	-	ว่างเต็ม	
๑๗			-	ผ.เจ้าพนักงานทะเบียน	-	-	ผ.เจ้าพนักงานทะเบียน	-	-	-	กำหนดเพิ่ม	
๑๘			-	คนงาน	-	-	คนงาน	๒๑๖,๐๐๐	-	-	จำนวน ๒ คน	

๒๕

-ตัวอย่าง-

๑๒. แนวทางการพัฒนาข้าราชการหรือพนักงานส่วนท้องถิ่น

คำอธิบาย : ให้องค์กรปกครองส่วนท้องถิ่น (อบจ., เทศบาล, อบต. และเมืองพัทยา) กำหนดแนวทางการพัฒนาข้าราชการหรือพนักงานส่วนท้องถิ่น ข้าราชการครู บุคลากรทางการศึกษา ลูกจ้าง และพนักงานจ้าง ทุกประเภทตำแหน่งทุกสายงาน และทุกระดับ ให้ได้มีโอกาสได้รับการพัฒนาเพื่อเพิ่มพูนความรู้ ทักษะทัศนคติที่ดี มีคุณธรรมและจริยธรรม อันจะทำให้การปฏิบัติหน้าที่ของข้าราชการหรือพนักงานส่วนท้องถิ่น และลูกจ้างเป็นไปอย่างมีประสิทธิภาพ ประสิทธิผล โดยจัดทำแผนพัฒนาข้าราชการหรือพนักงานส่วนท้องถิ่น ตามที่กฎหมายกำหนดมีระยะเวลา ๓ ปี สอดคล้องกับระยะเวลาของแผนอัตรากำลัง ๓ ปี

การพัฒนาข้าราชการหรือพนักงานส่วนท้องถิ่น ข้าราชการครู บุคลากรทางการศึกษา ลูกจ้าง และพนักงานจ้าง นอกจากจะพัฒนาด้านความรู้ทั่วไปในการปฏิบัติงาน ด้านความรู้และทักษะเฉพาะของงาน ในแต่ละตำแหน่ง ด้านการบริหาร ด้านคุณสมบัติส่วนตัว และด้านคุณธรรมและจริยธรรมแล้ว องค์กรปกครองส่วนท้องถิ่นต้องตระหนักถึงการพัฒนาตามนโยบายของรัฐบาล จังหวัด ประกอบด้วย เช่น การพัฒนาไปสู่ Thailand ๔.๐ ดังนั้น องค์กรปกครองส่วนท้องถิ่น (อบจ., เทศบาล, อบต. และเมืองพัทยา) จึงจำเป็นต้องพัฒนาระบบราชการส่วนท้องถิ่นไปสู่ยุค ๔.๐ เช่นกัน โดยกำหนดแนวทางการพัฒนาบุคลากรเพื่อส่งเสริมการทำงาน โดยยึดหลักธรรมาภิบาล เพื่อประโยชน์สุขของประชาชนเป็นหลัก กล่าวคือ

๑. เป็นองค์กรที่เปิดกว้างและเชื่อมโยงกัน ต้องมีความเปิดเผยโปร่งใส ในการทำงาน โดยบุคคลภายนอกสามารถเข้าถึงข้อมูลข่าวสารของทางราชการหรือมีการแบ่งปันข้อมูลซึ่งกัน และกัน และสามารถเข้ามาตรวจสอบการทำงานได้ตลอดจนเปิดกว้างให้กลไกหรือภาคส่วนอื่น ๆ เช่น ภาคเอกชน ภาคประชาสังคม ได้เข้ามามีส่วนร่วมและโอนถ่ายภารกิจที่ภาครัฐไม่ควรดำเนินการเองออกไปให้แก่ภาคส่วนอื่น ๆ เป็นผู้รับผิดชอบ ดำเนินการแทน โดยการจัดระเบียบความสัมพันธ์ในเชิงโครงสร้างให้สอดคล้องกับการทำงานในแนวระนาบ ในลักษณะของเครือข่ายมากกว่าตามสายการบังคับบัญชาในแนวตั้ง ขณะเดียวกันก็ยังคงเชื่อมโยงการทำงานภายในภาครัฐด้วยกันเองให้มีเอกภาพและสอดคล้องประสานกัน ไม่ว่าจะเป็นราชการบริหารส่วนกลาง ส่วนภูมิภาค และส่วนท้องถิ่นด้วยตนเอง

๒. ยึดประชาชนเป็นศูนย์กลาง ต้องทำงานในเชิงรุกและมองไปข้างหน้า โดยตั้งคำถามกับตนเองเสมอว่า ประชาชนจะได้อะไร มุ่งเน้นแก้ไข ปัญหาความต้องการและตอบสนองความต้องการของประชาชน โดยไม่ต้องรอให้ประชาชนเข้ามาติดต่อขอรับบริการหรือร้องขอความช่วยเหลือจากองค์กรปกครองส่วนท้องถิ่น รวมทั้งใช้ประโยชน์จากข้อมูลของทางราชการและระบบดิจิทัลสมัยใหม่ในการจัดบริการสาธารณะที่ตรงกับความต้องการของประชาชน พร้อมทั้งอำนวยความสะดวกโดยมีการเชื่อมโยงกันเองของทุกส่วนราชการ เพื่อให้บริการต่าง ๆ สามารถเสร็จสิ้นในจุดเดียว ประชาชนสามารถเรียกใช้บริการขององค์กรปกครองส่วนท้องถิ่น ได้ตลอดเวลาตามความต้องการของตนและผ่านการติดต่อได้หลายช่องทางผสมผสานกัน ไม่ว่าจะมาติดต่อด้วยตนเอง อินเทอร์เน็ต เว็บไซต์ โซเชียลมีเดีย หรือแอปพลิเคชันทางโทรศัพท์มือถือ เป็นต้น



-ตัวอย่าง-

๓. องค์กรที่มีขีดสมรรถนะสูงและทันสมัย ต้องทำงาน อย่างเตรียมการไว้ล่วงหน้า มีการวิเคราะห์ความเสี่ยง สร้างนวัตกรรมหรือความคิดริเริ่มและประยุกต์องค์ความรู้ ในแบบสหสาขาวิชา เข้ามาใช้ในการตอบโต้กับโลกแห่งการเปลี่ยนแปลงอย่างฉับพลัน เพื่อสร้างคุณค่ามีความยืดหยุ่น และความสามารถในการตอบสนองกับสถานการณ์ต่าง ๆ ได้อย่างทันเวลาตลอดจนเป็นองค์กรที่มีขีดสมรรถนะสูง และปรับตัวเข้าสู่สภาพความเป็นสำนักงานสมัยใหม่ รวมทั้งทำให้บุคลากรมีความผูกพันต่อการปฏิบัติราชการ และปฏิบัติหน้าที่ได้อย่างเหมาะสมกับบทบาทของตน

๔. การกำหนดแนวทางการพัฒนาทักษะด้านดิจิทัล

ให้ถือปฏิบัติตามหนังสือสำนักงาน ก.พ. ที่ นร ๑๐๑๓.๔/๔๒ ลงวันที่ ๕ พฤษภาคม ๒๕๖๓ เรื่อง เครื่องมือสำรวจทักษะด้านดิจิทัลของข้าราชการและบุคลากรภาครัฐด้วยตนเอง (Digital Government Skill Self-Assessment) โดยให้องค์กรปกครองส่วนท้องถิ่นใช้เป็นแนวทางการพัฒนาทักษะด้านดิจิทัลของข้าราชการและบุคลากรภาครัฐเพื่อปรับเปลี่ยนเป็นรัฐบาลดิจิทัล ตามมติคณะรัฐมนตรีในการประชุมเมื่อวันที่ ๒๖ กันยายน ๒๕๖๐

ทั้งนี้ วิธีการพัฒนาอาจใช้วิธีการใด วิธีการหนึ่งหรือหลายวิธีก็ได้ เช่น การปฐมนิเทศ การฝึกอบรม การศึกษาดูงาน การประชุมเชิงปฏิบัติการ เป็นต้น

๑๓. ประกาศคุณธรรม จริยธรรมของข้าราชการหรือพนักงานส่วนท้องถิ่นและลูกจ้าง

คำอธิบาย: ให้องค์กรปกครองส่วนท้องถิ่น (อบจ., เทศบาล, อบต. และเมืองพัทยา) ประกาศคุณธรรมจริยธรรมของข้าราชการหรือพนักงานส่วนท้องถิ่น ลูกจ้าง และพนักงานจ้าง เพื่อให้ข้าราชการหรือพนักงานส่วนท้องถิ่น ลูกจ้าง และพนักงานจ้าง ยึดถือเป็นแนวปฏิบัติตามที่กฎหมายกำหนด ยกตัวอย่างเช่น

ข้าราชการองค์การบริหารส่วนจังหวัด/พนักงานเทศบาล/พนักงานส่วนตำบล/พนักงานเมืองพัทยา ลูกจ้างประจำ และพนักงานจ้างของ (อบจ., เทศบาล, อบต. และเมืองพัทยา) มีหน้าที่ดำเนินการให้เป็นไปตามกฎหมายเพื่อรักษาประโยชน์ส่วนรวมและประเทศชาติ อำนวยความสะดวกและให้บริการแก่ประชาชนตามหลักธรรมาภิบาล โดยจะต้องยึดมั่นในค่านิยมหลักของมาตรฐานจริยธรรม ดังนี้

๑. การยึดมั่นในคุณธรรมและจริยธรรม
๒. การมีจิตสำนึกที่ดี ซื่อสัตย์ สุจริต และรับผิดชอบ
๓. การยึดถือประโยชน์ของประเทศชาติเหนือกว่าประโยชน์ส่วนตน และไม่มีผลประโยชน์ทับซ้อน
๔. การยืนหยัดทำในสิ่งที่ถูกต้อง เป็นธรรม และถูกกฎหมาย
๕. การให้บริการแก่ประชาชนด้วยความรวดเร็ว มีอัธยาศัย และไม่เลือกปฏิบัติ
๖. การให้ข้อมูลข่าวสารแก่ประชาชนอย่างครบถ้วน ถูกต้อง และไม่บิดเบือนข้อเท็จจริง
๗. การมุ่งผลสัมฤทธิ์ของงาน รักษามาตรฐาน มีคุณภาพโปร่งใส และตรวจสอบได้
๘. การยึดมั่นในระบอบประชาธิปไตยอันมีพระมหากษัตริย์ทรงเป็นประมุข
๙. การยึดมั่นในหลักจรรยาวิชาชีพขององค์กร

ทั้งนี้ การฝ่าฝืนหรือไม่ปฏิบัติตามมาตรฐานทางจริยธรรม ให้ถือว่าเป็นการกระทำผิดทางวินัย

